

Kartlegging og analyse

av eksisterende flerbruksstier på Geilo

Utarbeidet for Geilo Sti- og Løypelag
Sep. '22 – Nov. '23

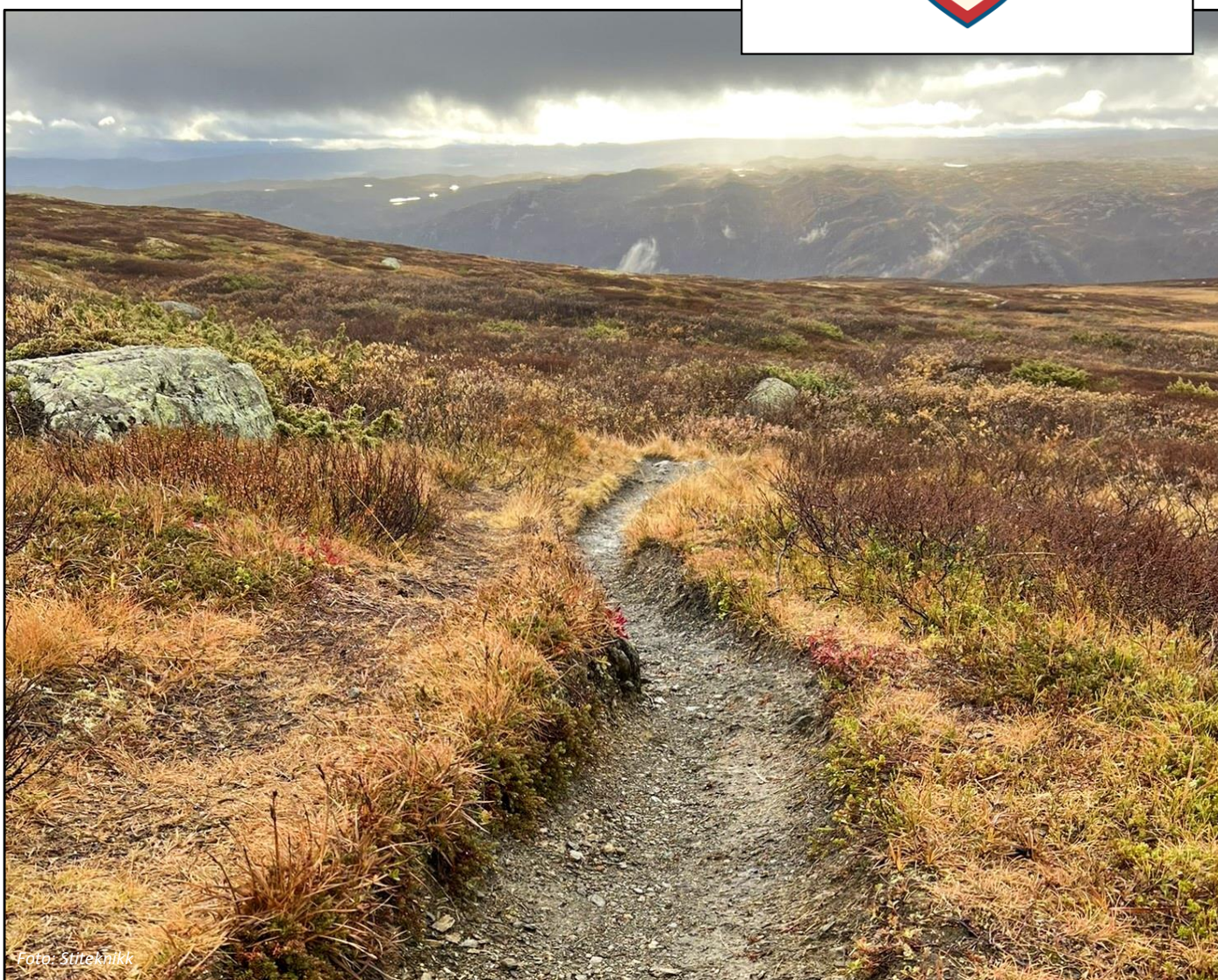


Foto: Stiteknikk

STITEKNIKK

Innhold

Side

03 **Bakgrunn**

04 **Utvalgte stier**

07-39 Stifakta og status

40 **Oppsummering av problemstillinger**

45 **Tiltak**

46 Beskrivelse av tiltak

47-57 Anbefalt tiltak

58 **Prioritering av stier for tiltak**

59 Prioritering og rangering

60 **Kostnadsestimat for utbedring**

Bakgrunn

Stiteknikk AS er engasjert av Geilo Sti- og Løypelag til å foreta en kartlegging og analyse av eksisterende flerbruksstier i området rundt Geilo.

Stier er valgt ut på både nord- og sørsiden av sentrum, som er populære eller lett tilgjengelige turmål for både turister og lokale. Geilo som reisemål oppleves stadig mer press på stinettet fra både tradisjonelle og nye brukergrupper. Det er også planlagt en stor utvikling av destinasjonen i årene fremover som vil øke ferdsel på stiene ytterligere.

Målet er å gi et godt overblikk over slitasjeomfang og stienes tekniske tilstand, samt forslag til tiltak for at stiene skal kunne tåle dagens (og fremtidens) ferdselstrykk. Og samtidig beholde sine naturlige egenskaper.

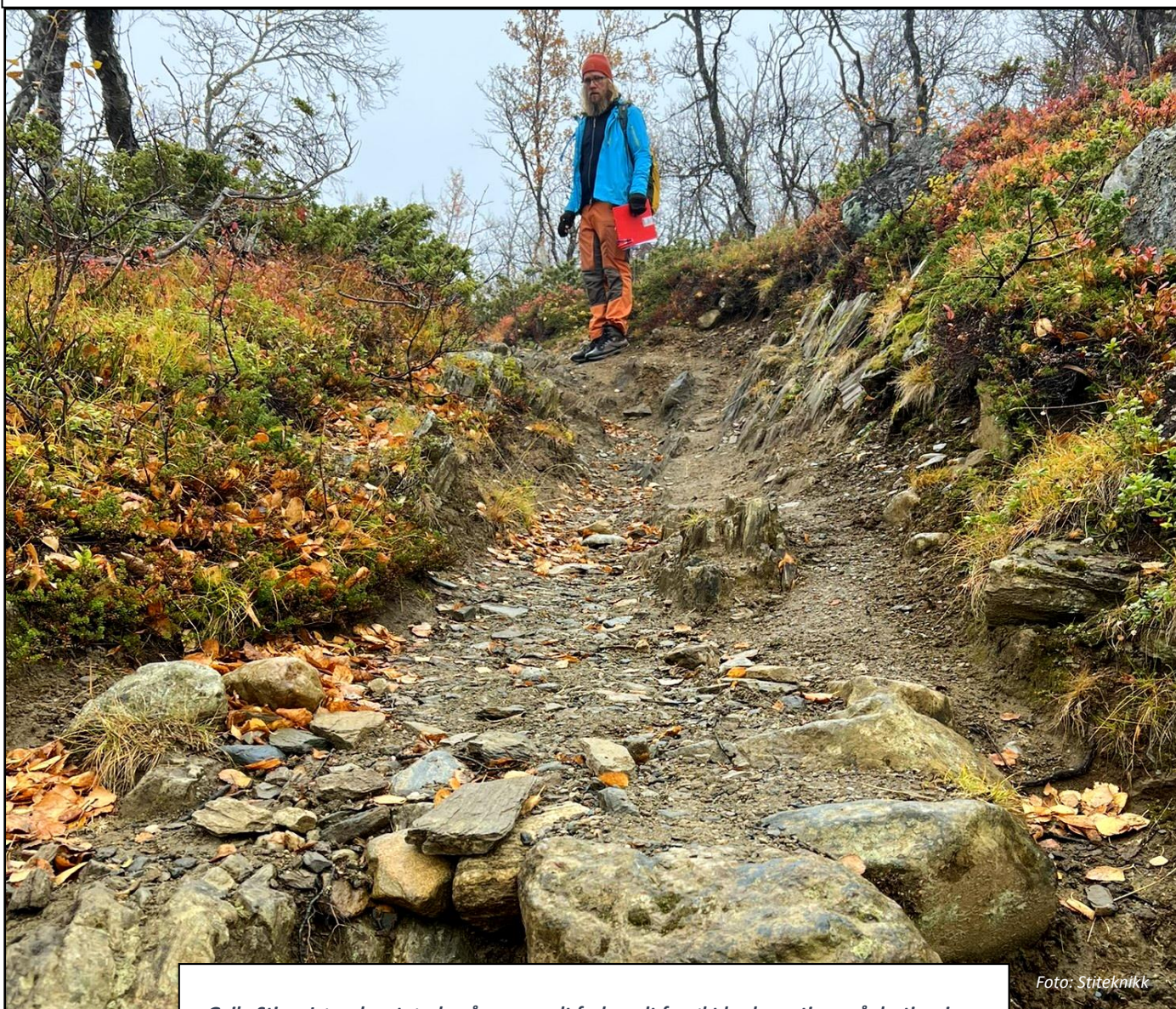
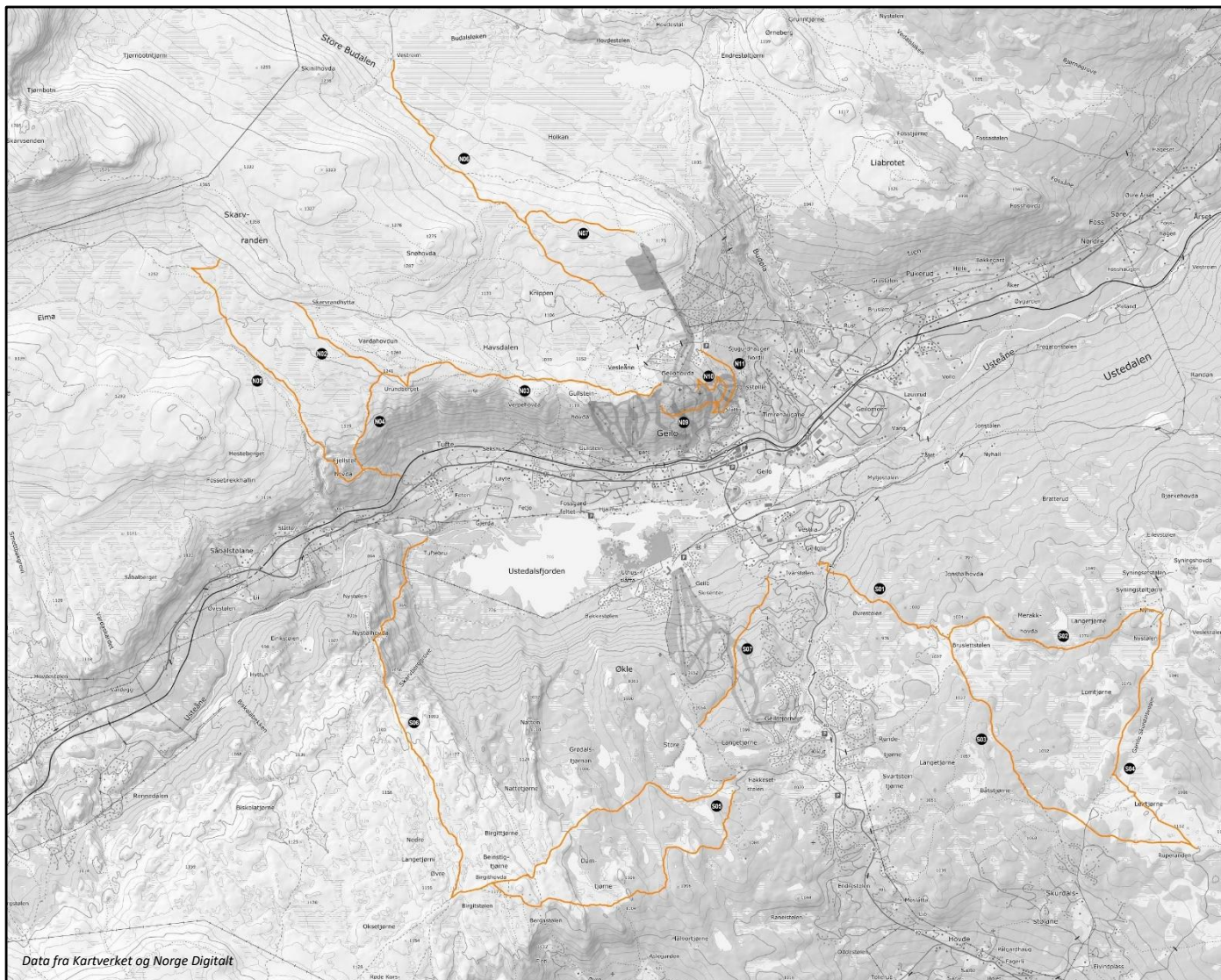


Foto: Stiteknikk

«Geilo Sti og Løypelaget ønsker å være godt forberedt for økt bruk av stiene på destinasjonen og slitasjen som medfølger. Eller f.eks hindre mulige konflikter mellom brukergrupper i fremtiden. Vi ønsker å forvalte stiene og løypene våres på best mulig måte for fremtidige generasjoner. Denne kartleggingen er første steget i en lang og viktig prosess.»

Morten Mowinckel,
Styreleder, Geilo Sti og Løypelag

Utvalgte stier



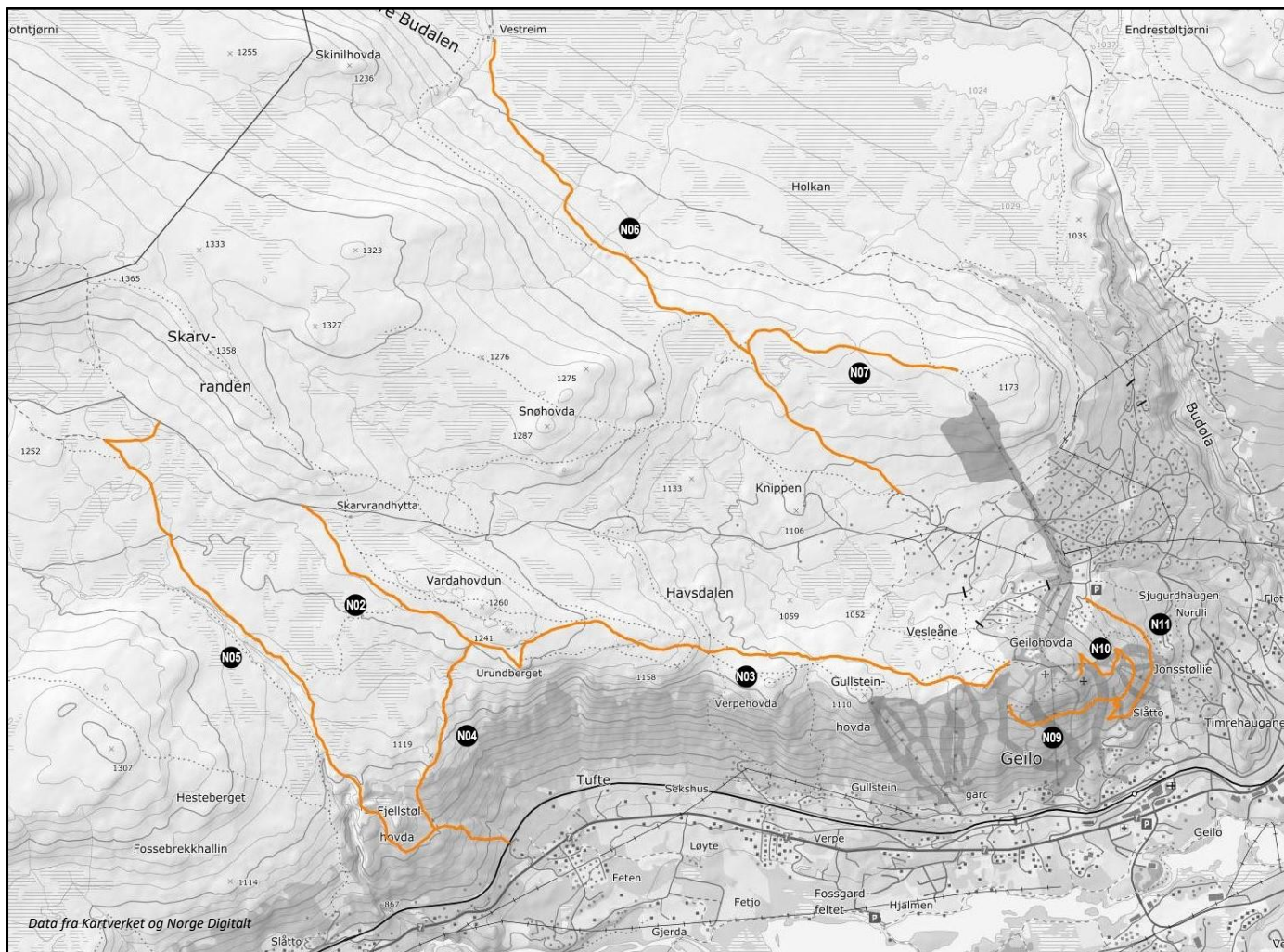
NORD

- N02** Skarveranden - Urundberget
- N03** Urundberget - Geilohovda
- N04** Urundberget – Fjellstølen
- N05** Tuftelia
- N06** Havsdalsteinen – Vestreim
- N07** Havsdalshovda
- N09** Rudolf Olsens Veg (Pilvegen)
- N10** Ole Slaattas Veg (Pilvegen)
- N11** Hexen

SØR

- S01** Geilolie - Bruslettstølen
- S02** Bruslettstølen - Nystølen
- S03** Bruslettstølen - Ruperanden
- S04** Nystølen – Ruperanden
- S05** Hakkesetstølen - Birgithovda - Hakkesetstølen
- S06** Tuftebrui - Birgithovda
- S07** Pariserløypa

Utvalgte stier – Nord



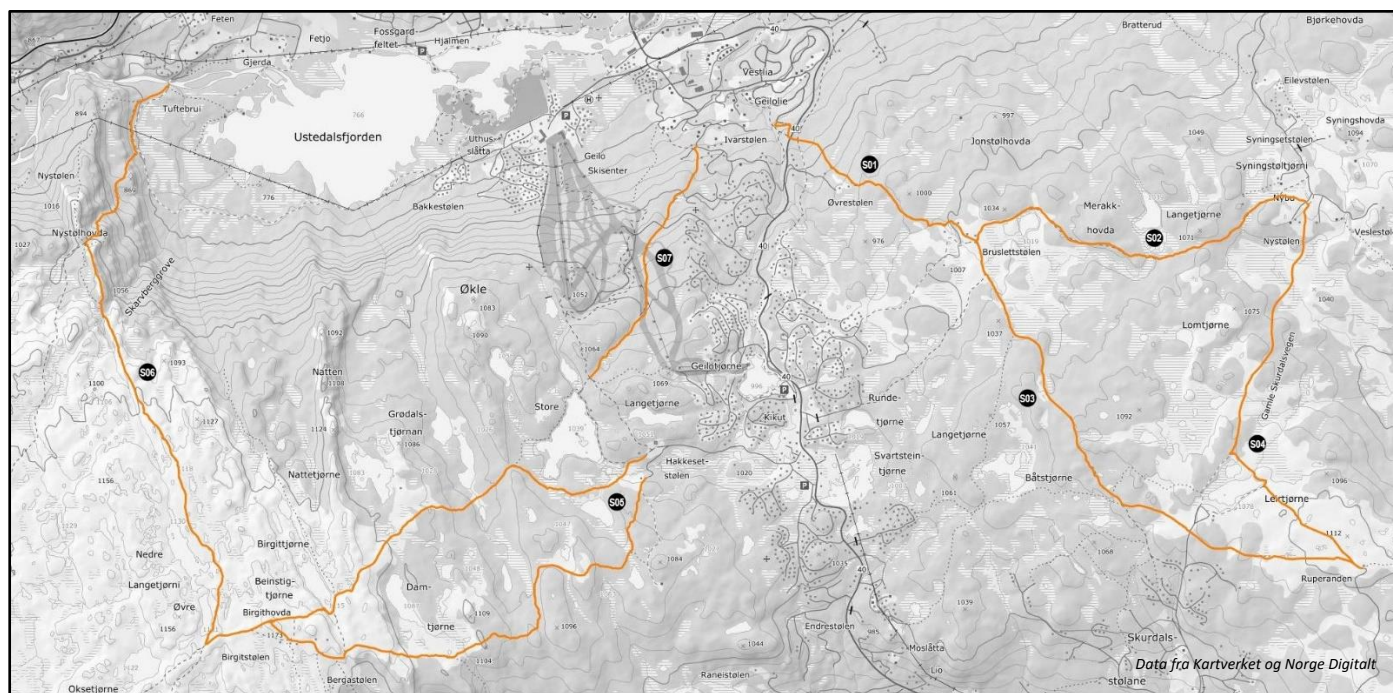
NORD

- N02** Skarveranden - Urundberget
- N03** Urundberget - Geilohovda
- N04** Urundberget - Fjellstølen
- N05** Tuftelia
- N06** Havsdalsteinen - Vestreim
- N07** Havsdalshovda
- N09** Rudolf Olsens Veg (Pilvegen)
- N10** Ole Slaattas Veg (Pilvegen)
- N11** Hexen



Foto: Stiteknekk

Utvalgte stier – Sør



SØR

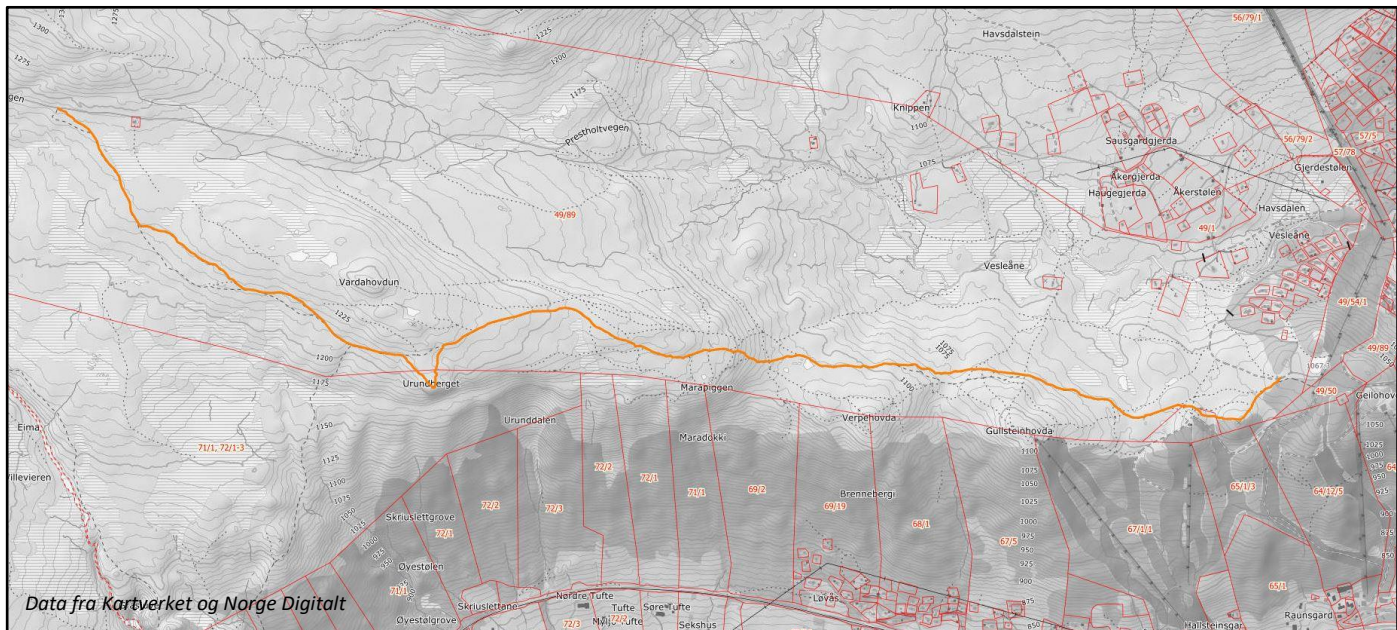
- S01** Geilolie - Bruslettstølen
- S02** Bruslettstølen - Nystølen
- S03** Bruslettstølen - Ruperanden
- S04** Nystølen - Ruperanden
- S05** Hakkesetstølen - Birgithovda - Hakkesetstølen
- S06** Tuftebrui - Birgithovda
- S07** Pariserløypa



Foto: Stiteknikk

Stifakta

N02/03: Skarveranden - Urundberget - Geilohovda



Hvor

Stien går fra Prestholtvegen like under enden av Skarveranden, ut til Urundberget, og videre langs ryggen til Geilohovda.

Brukergruppe

Primær brukergruppe er vandrere og stisyklister. Stien brukes av turister og lokale til trening, mosjon og tur, og noe kommersielt (guiding).

Tilretteleggingsgrad

Middels.

Skilting, spraymerking, klopping og andre vedlikeholdstiltak er utført.

Grunneierstatus og vedlikehold

Stien går over følgende gbnr:

49/89

71/1, 72/1-3

49/55

Grunneieravtaler for skilting og vedlikehold fra 2016 er gyldige.

Lengde: 5135 m

Snitthellinger:

Skarveranden – Urundberget: 1,5%

Urundberget – Marapiggen (bunnen av bakken): 7,5%

Bratteste partier:

Marapiggen: 34%

Topp mellom Fulgleleiken – Geilohovda: 24%

Opp til Geilohovda: 16%



Status

Stien viser tegn til mye bruk. Det er tydelig slitasjegrop, spesielt på de lavtliggende partiene der det er organisk jordsmonn. Her samles vann, som bidrar til gjørmete partier der det dannes flere nye spor rundt. På et par av myrene i begynnelsen av stien er det lagt opp klopper som har begrenset slitasjen noe, men disse har ikke mange år igjen før de må erstattes med noe nytt.

Området stien ligger i har for det meste god sidehelling, men selve stien ligger ofte litt feil (falllinje) slik at det er stående eller rennende vann i stitraséen. En snitthelling på kun 4-5 % for hele stien er grunnen til at vannet ikke skaper enda mer erosjon. Unntaket er bakken ned fra Marapiggen, med 56 m fall over 160 m (32% snitthelling). Her er det erodert og vasket ut mye løs grus og grove stein. Folk lager nye spor på jakt etter en mer fremkommelig vei, og problemet forverres. **Mange partier av stien er i bra stand ellers.**





Problemstilling

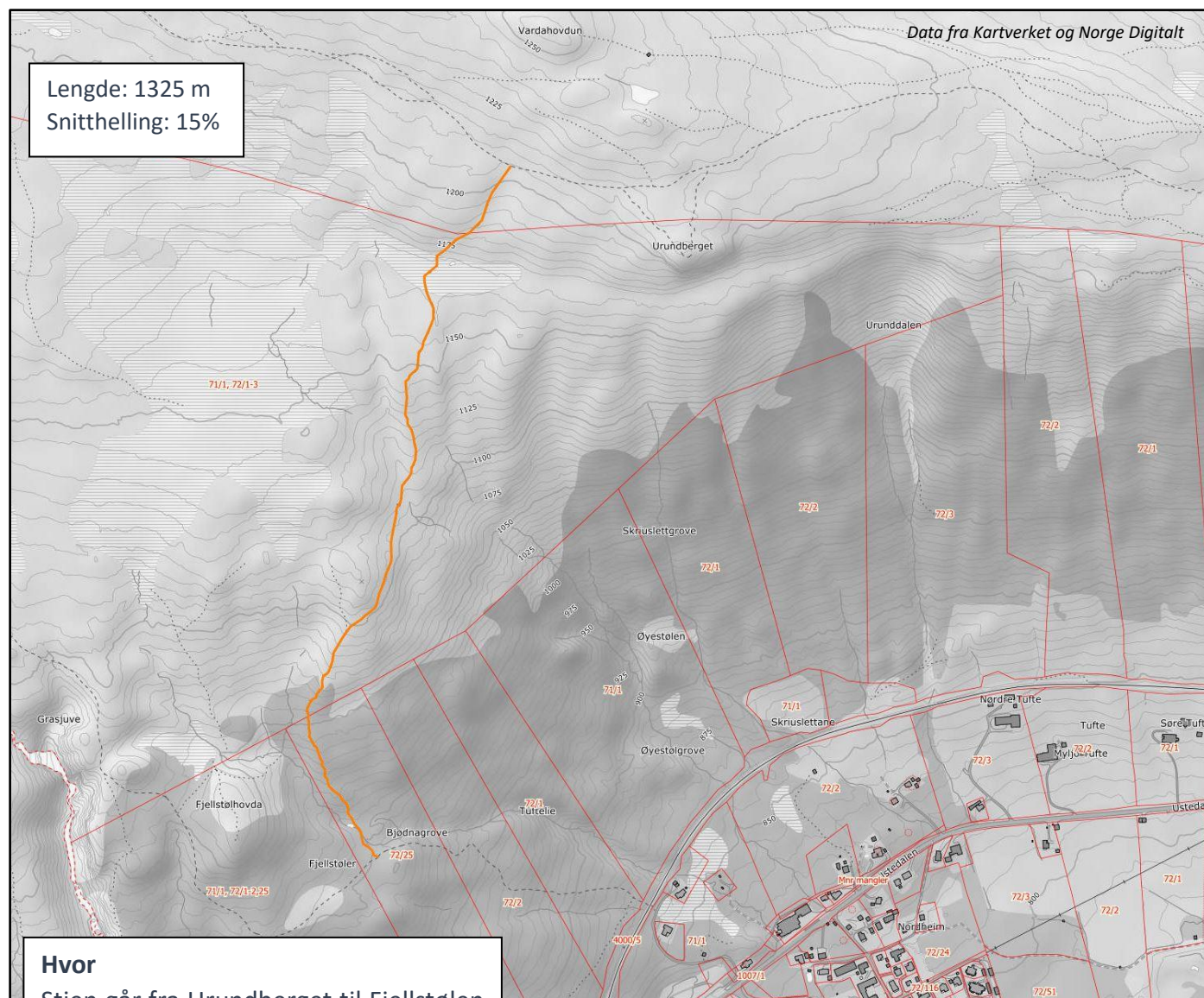
1. Vått parti
2. Vått parti (myr)
3. Vått parti
4. Vått parti
5. Vått parti
6. Slitasjegrop, vått parti
7. Slitasjegrop, vått parti
8. Smal sti m/slitasjegrop
9. Smal sti m/slitasjegrop
10. Slitasjegrop, vått parti
11. Smal sti m/slitasjegrop, erosjon
12. Slitasjegrop, vått parti, steinete overflate
13. Vått parti
14. Vått parti
15. Slitasjegrop, vått parti
16. Slitasjegrop, fallinje parti, steinet overflate
17. Slitasjegrop, fallinje parti, erosjon
18. Slitasjegrop, fallinje parti, erosjon
19. Bred sti, slitasjegrop, fallinje parti, erosjon
20. Bred sti, slitasjegrop
21. Bred sti, slitasjegrop, fallinje parti, erosjon
22. Bred sti, slitasjegrop
23. Bred sti, slitasjegrop
24. Vått parti, steinete overflate
25. Vått parti
26. Slitasjegrop, dårlige siktlinjer
27. Slitasjegrop, dårlige siktlinjer
28. Slitasjegrop, dårlige siktlinjer

Beskrivelse

- Lavtliggende parti, vann i stien
- Lavtliggende parti, rennende vann i stien
- Vann i stien, dobbeltspor
- Lavtliggende parti, vann i stien
- Lavtliggende parti, bekk som renner over stien
- Grop som holder vann i stien
- Lavtliggende parti, grop som holder vann i stien, dobbeltspor
- Grop som holder vann i stien
- Grop som holder vann i stien
- Grop som holder vann i stien, dobbeltspor
- Grop som holder vann i stien, utvasket overflate
- Grop som holder vann i stien, spisse steiner som stikker opp
- Lavtliggende parti, vann i stien
- Lavtliggende parti, vann i stien
- Lavtliggende parti, grop som holder vann i stien, dobbeltspor
- Grop som holder vann i stien, utvasket overflate
- Grop som holder vann i stien, flere spor
- Grop, utvasket overflate, flere spor
- Flere spor som holder vann i stien, utvasket overflate, steinete
- Flere spor som holder vann i stien, steinete
- Flere spor som holder vann i stien, utvasket, spisse steiner
- Grop som holder vann i stien, spisse steiner som stikker opp
- Grop som holder vann i stien, spisse steiner som stikker opp
- Lavtliggende parti, bekk som renner over stien, steinete
- Lavtliggende parti, vann i stien, dobbeltspor
- Grop som holder vann i stien, tett vegetasjon
- Grop som holder vann i stien, tett vegetasjon
- Grop som holder vann i stien, tett vegetasjon

Stifakta

N04: Urundberget - Fjellstølen



Hvor

Stien går fra Urundberget til Fjellstølen (krysset ved Tufteliastien).

Brukergruppe

Primær brukergruppe er vandrere og stisyklister.

Tilretteleggingsgrad

Lite fysisk tilrettelegging.
Skilting og noe spraymerking.

Grunneierstatus og vedlikehold

Stien går over følgende gbnr:
49/89
71/1, 72/1-3
72/25

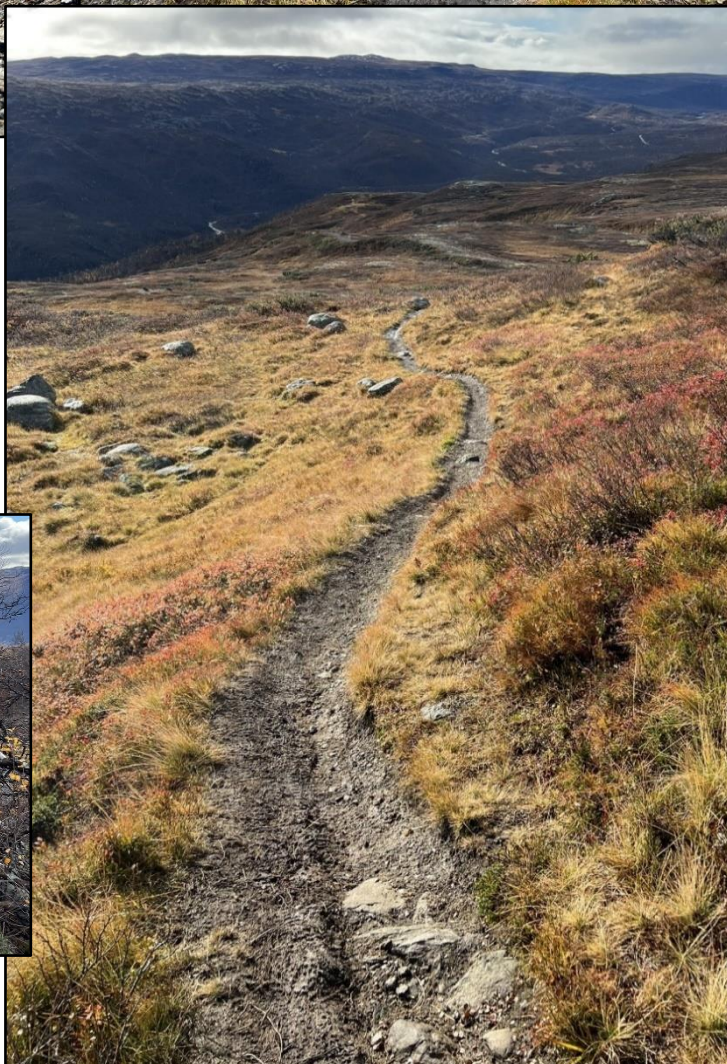
Grunneieravtaler for skilting og vedlikehold fra 2016 er gyldige.

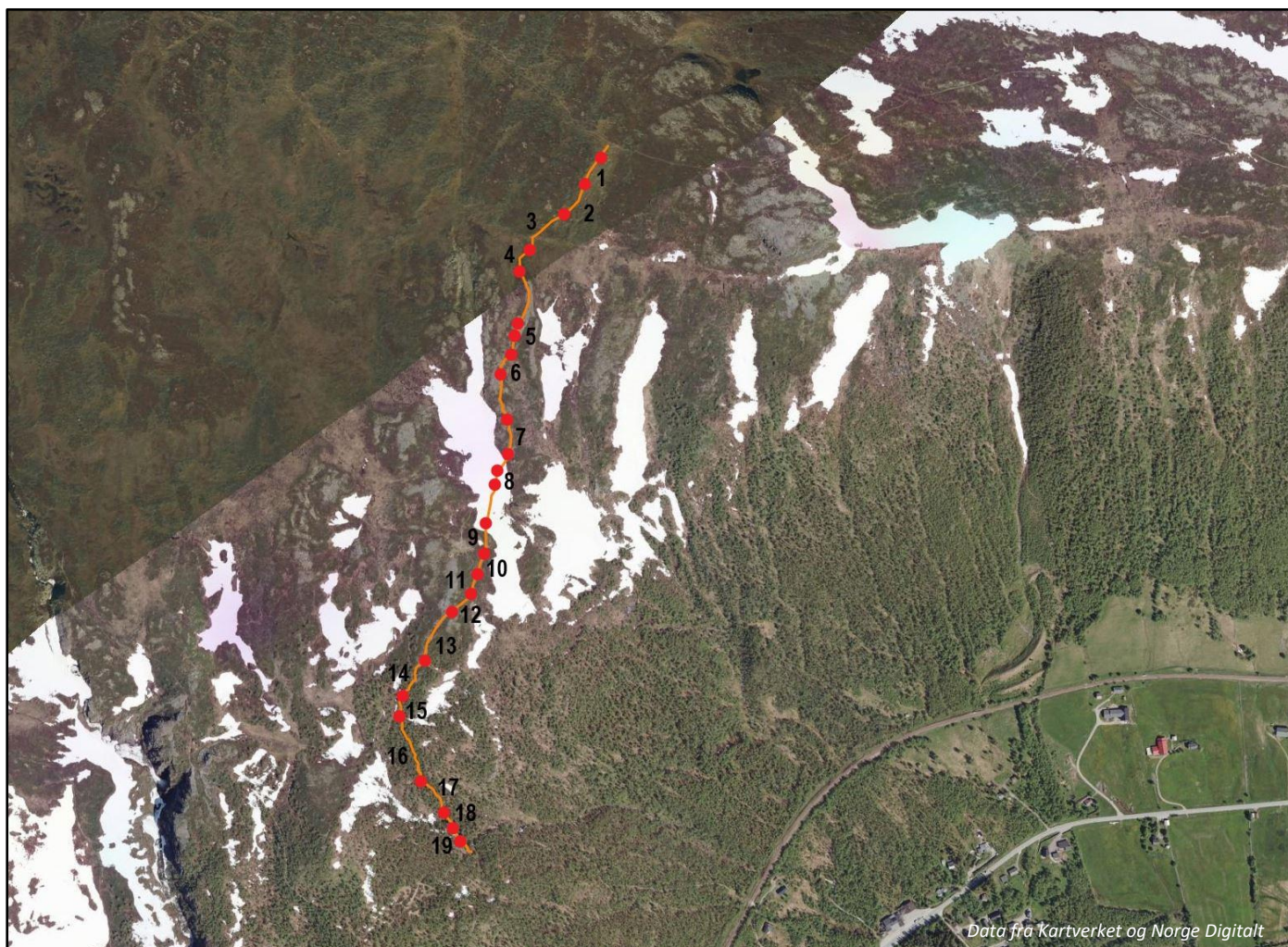


Status

Stien fremstår som noe mindre brukt enn de andre stiene i området, med noe bedre grunnforhold totalt sett- bra solforhold og god sidehelling for avrenning etter mye nedbør.

Stien har flere fallinjepartier (opptil 35%) med erosjon og dyp slitasjegrop. Ved myrpartiet (1160 moh) har det blitt spesielt mye slitasje i form av nye stier som lages rundt gjørmehullene. Under tregrensen er det tett vegetasjon inntil stien som skaper dårlige siktlinjer og noe fare for brukerkonflikter.





Problemstilling

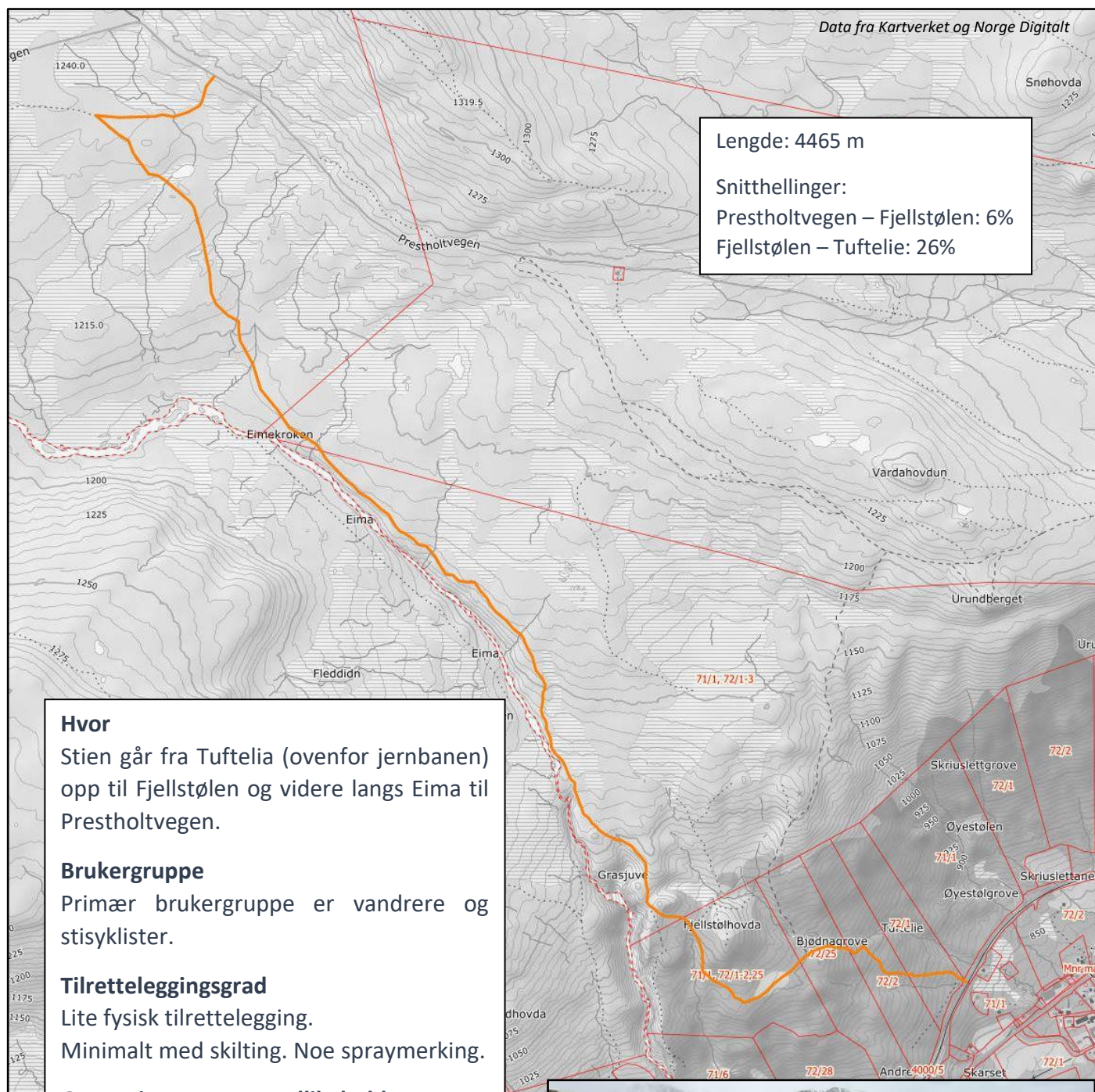
1. Smal sti m/slitasjegrop
2. Smal sti m/slitasjegrop
3. Fallinje parti, slitasjegrop, erosjon
4. Vått parti
5. Vått parti
6. Fallinje parti, bred sti, erosjon
7. Slitasjegrop, erosjon
8. Vått parti, bekkekryss
9. Slitasjegrop
10. Smal sti m/slitasjegrop
11. Smal sti m/slitasjegrop
12. Slitasjegrop
13. Fallinje parti, bred sti, erosjon
14. Fallinje parti, bred sti, erosjon
15. Fallinje parti, slitasjegrop, erosjon
16. Fallinje parti, slitasjegrop, erosjon
17. Dårlige siktlinjer
18. Fallinje parti, slitasjegrop, erosjon
19. Vått parti, bekkekryss

Beskrivelse

- Grop i overflaten som holder vann i stien
- Grop i overflaten som holder vann i stien
- 35% helling, grop som holder vann i stien, utvasket overflate
- Lavtliggende parti, vann i stien
- Lavtliggende parti, vann i stien
- 32% helling, utvasket overflate
- 20% helling, grop som holder vann i stien, utvasket overflate
- Liten bekkekryss (15-30 cm, vanndybde)
- Grop i overflaten som holder vann i stien
- Grop i overflaten som holder vann i stien
- Grop i overflaten som holder vann i stien
- Grop i overflaten som holder vann i stien
- 30% helling, utvasket overflate
- 35% helling, utvasket overflate
- 26% helling, grop som holder vann i stien, utvasket overflate
- 30% helling, grop som holder vann i stien, utvasket overflate
- Overhengende greiner og tett vegetasjon
- 36% helling, grop som holder vann i stien, utvasket overflate
- Bekkekryss (20-40 cm vanndybde)

Stifakta

N05: Tuftelia



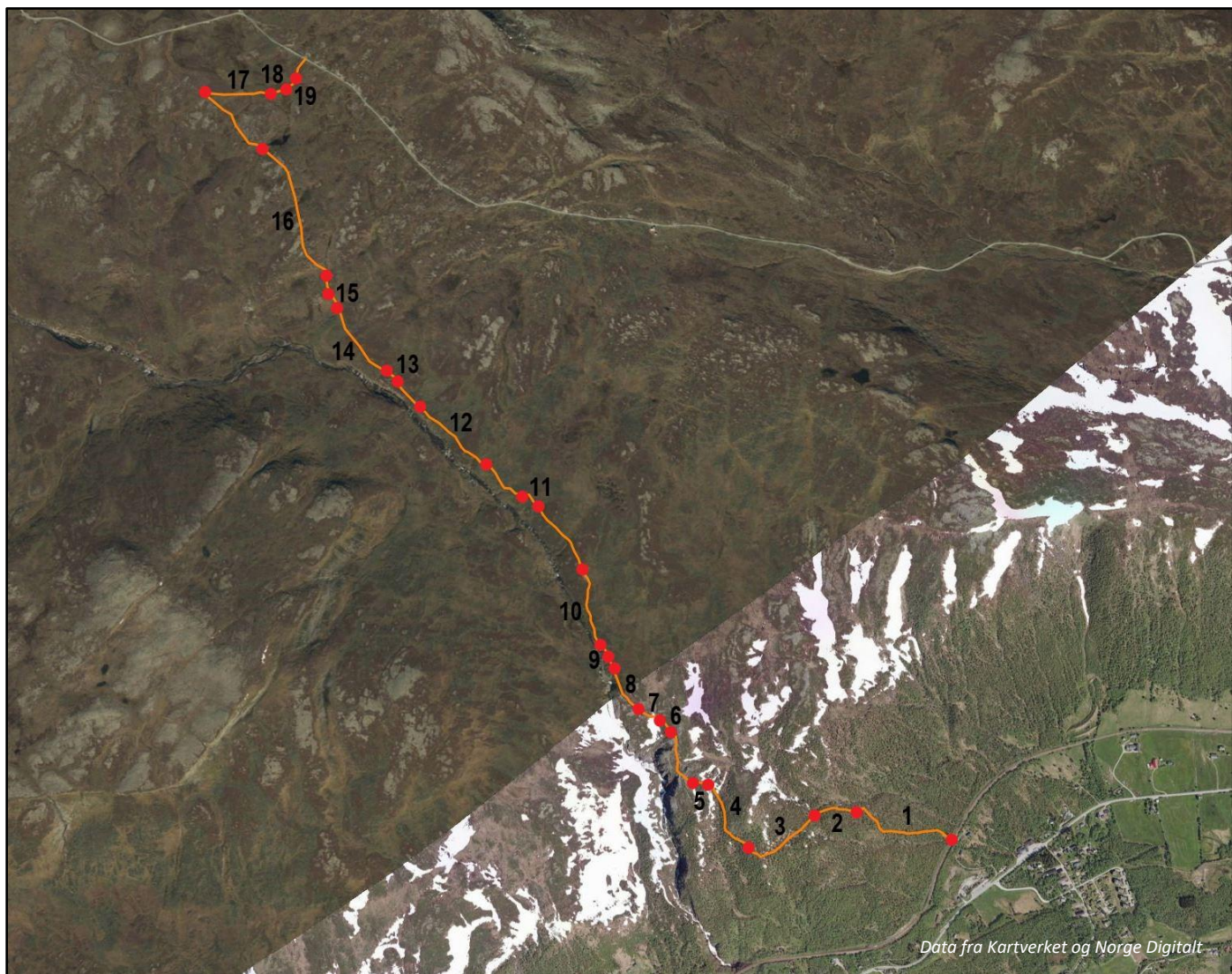
Status

Stien viser tegn til mye bruk. Det er tydelig slitasjegrop (inntil 1 m dype) stort sett langs hele stien. Disse er spesielt synlige langs elven Eima der myra ovenfor dreneres over stien på veldig mange plasser. Her samles det mye vann, som bidrar til gjørmete partier og stadig nye spor som lages rundt.

Deler av stien ligger i terreng med god sidehelling, og OK tørkeforhold. Men stien dreneres dårlig på grunn av gropene, og det er veldig få tørre partier ovenfor trelinjen der det er noe organisk jordsmonn. Partiet mellom jernbanen og Fjellstølen har 134 m fall over 505 m (26% snitthelling) og er løst og utvasket. Her er det et potensielt område for brukerkonflikter, med dobbeltspor i falllinjen og vegetasjon tett inntil.

Planovergang (Gbnr 72/1) utgjør en stor sikkerhetsrisiko for brukere (spesielt syklistene på vei nedover stien). Ødelagte gjerder og grind-løsning som ikke passer for syklistene, gjengrodde skilt og lav siktlengde er blant problemstillingene her.





Problemstilling

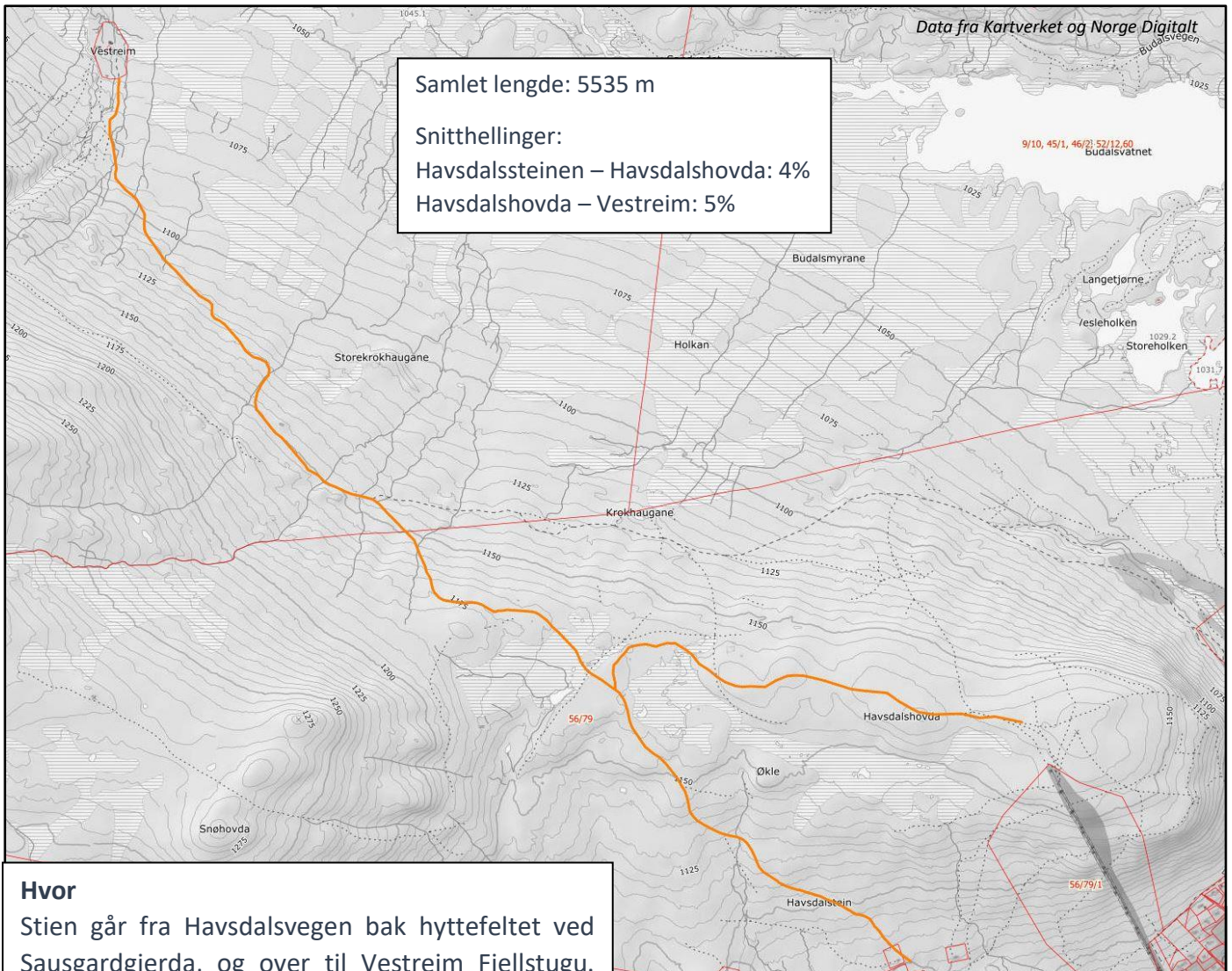
1. Bred sti, slitasjegrop, fallinje parti, erosjon
2. Slitasjegrop, erosjon, dårlig siktlinjer
3. Dårlige siktlinjer
4. Slitasjegrop, fallinje parti, erosjon
5. Vått parti
6. Jordskred, vått parti
7. Slitasjegrop, fallinje parti, erosjon
8. Smal sti m/slitasjegrop
9. Vått parti, bekkekruss
10. Smal sti m/slitasjegrop
11. Vått parti
12. Vått parti m/slitasjegrop
13. Vått parti, bekkekruss
14. Smal sti m/slitasjegrop
15. Vått parti, bekkekruss
16. Våte partier, bekkekruss
17. Bred sti, slitasjegrop
18. Vått parti, bekkekruss
19. Vått parti m/slitasjegrop

Beskrivelse

- Flere spor som holder vann i stien, utvasket overflate, steinete
- Grop som holder vann i stien, utvasket overflate, tett vegetasjon
- Overhengende greiner og tett vegetasjon
- Grop som holder vann i stien, rennende vann, utvasket
- Lavtliggende parti, vann i stien
- Kanten av stien har rast ut, vann i stien
- Grop som holder vann i stien, rennende vann, utvasket
- Grop i overflaten som holder vann i stien
- Lavtliggende parti med bekk som renner over stien
- Grop som holder vann i stien, rennende vann
- Lavtliggende parti, vann i stien
- Grop som holder vann i stien, stående vann
- Lavtliggende parti med flere bekker som renner i og over stien
- Grop i overflaten som holder vann i stien
- Lavtliggende parti med bekk som renner over stien
- Lavtliggende partier med flere bekker som renner over stien
- Grop som holder vann i stien, flere spor
- Lavtliggende parti med bekk som renner over stien
- Lavtliggende parti, vann i stien

Stifakta

N06/07: Havsdalssteinen - Havsdalshovda - Vestreim



Hvor

Stien går fra Havsdalsvegen bak hyttefeltet ved Sausgardgjerda, og over til Vestreim Fjellstugu. Alternativrute innom Havsdalshovda (1173moh).

Brukergruppe

Primær brukergruppe er fjellvante vandrere.

Tilretteleggingsgrad

Lite fysisk tilrettelegging.
Minimalt med skilting. Noe spraymerking.

Grunneierstatus og vedlikehold

Stien går over følgende gbnr:

56/55

56/79

58/1,4, 59/4,89, 60/5-6,35, 61/5, 21

Grunneieravtaler for skilting og vedlikehold fra 2016 er gyldige.



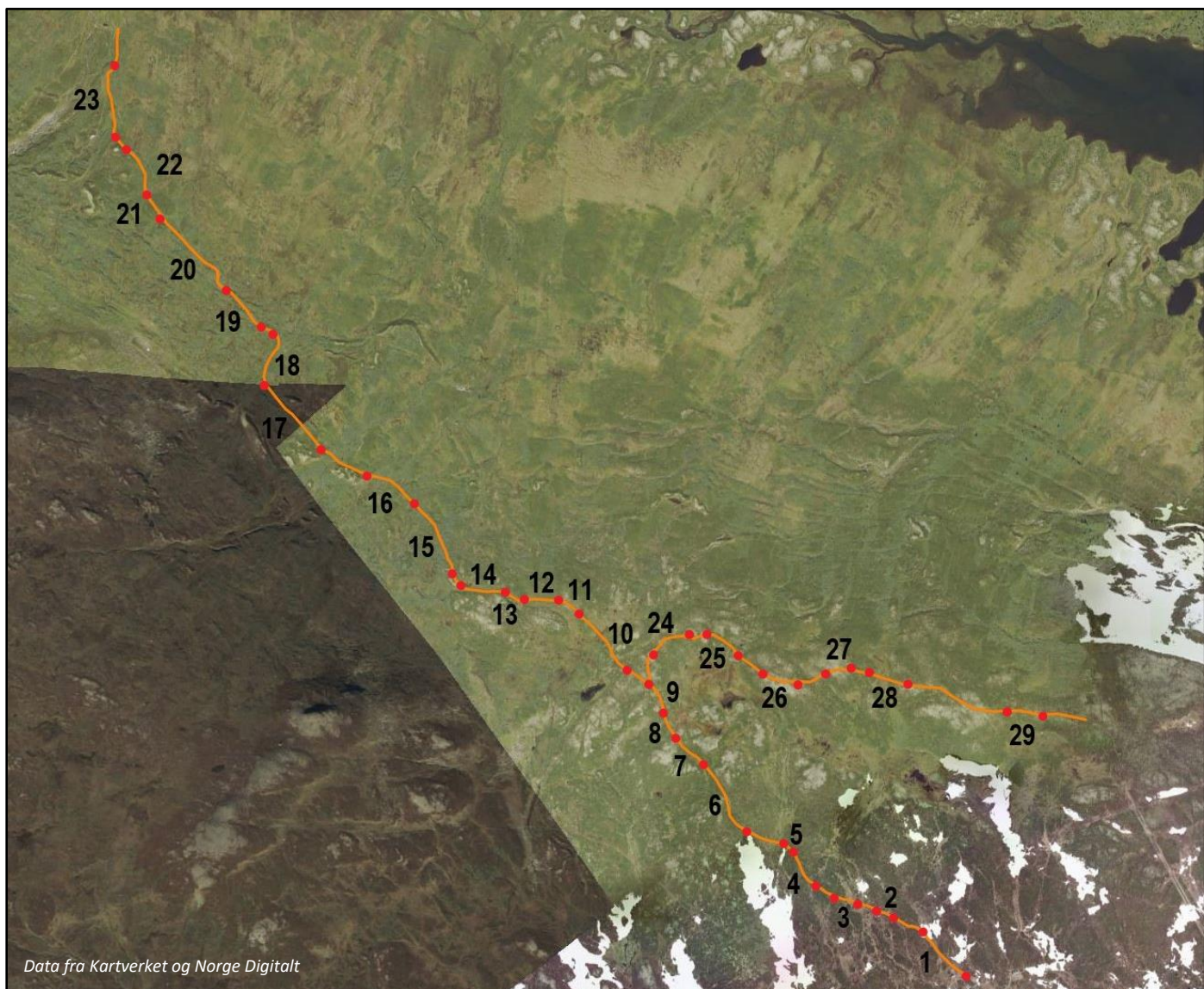
Status

Stien fra Havsdalssteinen til Vestreim bærer preg av slitasje, og er i teknisk dårlig stand. Den har flere partier uten sidehelling som ligger enten i eller ved siden av myr, i tillegg til lange rette strekninger i fallinjen. Dette gjør at den fanger opp og fører vann som en bekk, spesielt i det siste delen mot Vestreim.

På de få partiene som er tørre er det synlig slitasjegrop (+/- 20 cm dybde) og/eller steinete overflate. Dette er et resultat av mange år med vann i stien som har vasket vekk det meste av stedlige massene.

Partiet opp til Havsdalshovda er i noe bedre teknisk tilstand, og går for det mest på tørt grunn (morene). Beliggenheten er noe bedre, og den ligger f.eks høyere enn myrene rundt. Det har dannet seg dobbeltspor flere steder der stien har vært bløt eller begynt å gro igjen. Generelt mye stein og teknisk krevende sti.





Data fra Kartverket og Norge Digitalt

Problemstilling

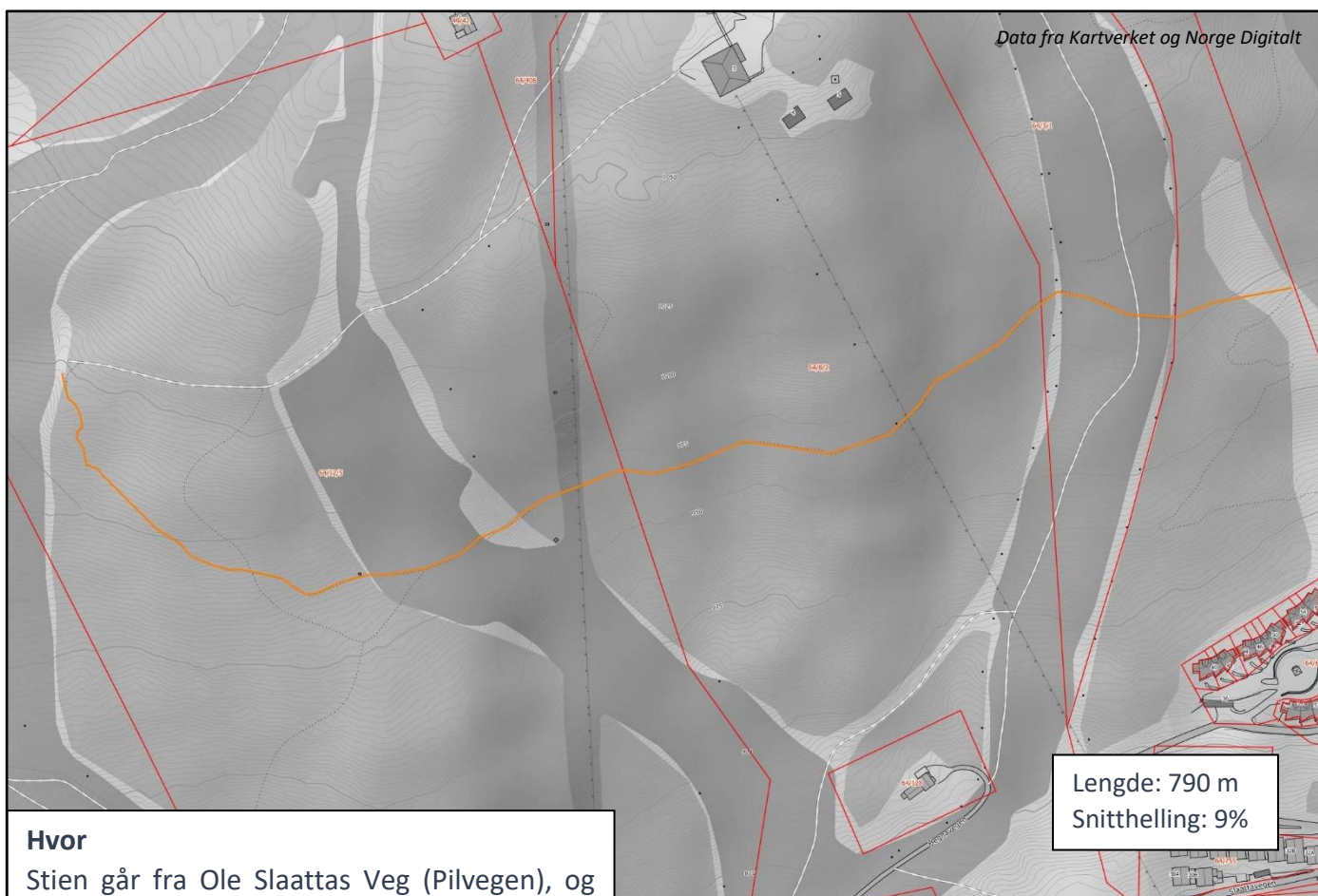
- 1-4. Vått parti
- 5. Vått parti, bekkekryst
- 6. Fallinje parti, vått
- 7-9. Vått parti (myr)
- 10. Vått parti (myr)
- 11. Slitasjegrop, steinete overflate, hindringer
- 12. Vått parti, smal sti, steinete overflate
- 13. Vått parti
- 14. Smal sti m/slitasjegrop
- 15-18. Fallinje parti, vått
- 19. Smal sti m/slitasjegrop
- 20-23. Vått parti, bekkekryst
- 24. Vått parti
- 25. Fallinje parti, vått, steinet overflate
- 26. Fallinje parti, vått, steinet overflate
- 27. Fallinje parti, vått, steinet overflate
- 28. Vått parti m/slitasjegrop
- 29. Vått parti m/slitasjegrop, steinete

Beskrivelse

- 1-4. Lavtliggende parti, vann i stien
- 5. Lavtliggende parti, bekk som renner over stien
- 6. Rennende vann i stien, løse stein
- 7-9. Lavtliggende parti over myr, vann i stien
- 10. Lavtliggende parti over myr, vann i stien
- 11. Grop som holder vann i stien, mye stein
- 12. Lavtliggende parti, vann i stien, mye stein
- 13. Grop som holder vann i stien, mye stein
- 14. Grop i overflaten som holder vann i stien
- 15-18. Lavtliggende parti mellom myr, rennende vann i stien, løse stein
- 19. Grop som holder vann i stien
- 20-23. Lavtliggende parti med flere bekker som renner i og over stien
- 24. Lavtliggende parti, vann i stien
- 25. Vann i stien, mye stein
- 26. Vann i stien, mye stein
- 27. Vann i stien, mye stein
- 28. Lavtliggende parti, vann i stien, dobbeltspor
- 29. Lavtliggende parti, vann i stien, dobbeltspor, steinete

Stifakta

N09: Rudolf Olsens Veg (Pilvegen)



Hvor

Stien går fra Ole Slaattas Veg (Pilvegen), og traverserer over skibakkene under Geilohovda, opp til Sonjaløype.

Brukergruppe

Primær brukergruppe er vandrere, i begge retninger, men den brukes også av stisyklister (mest nedover).

Tilretteleggingsgrad

Middels.

Håndbygd, med flere oppbygde partier med støttemur. Hvilebenker er satt opp flere steder (Lions). Skiltet fra Ole Slaattas Veg og Sonjeløypa.

Grunneierstatus og vedlikehold

Stien går over følgende gbnr:

64/3/1

64/8/2

64/12/5

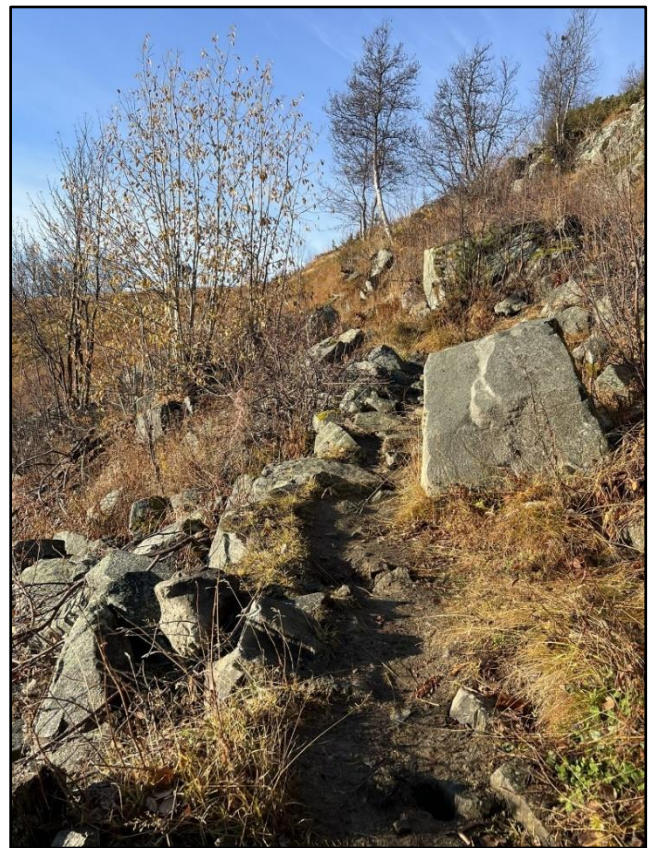
Grunneieravtaler for skilting og vedlikehold fra 2016 er gyldige.

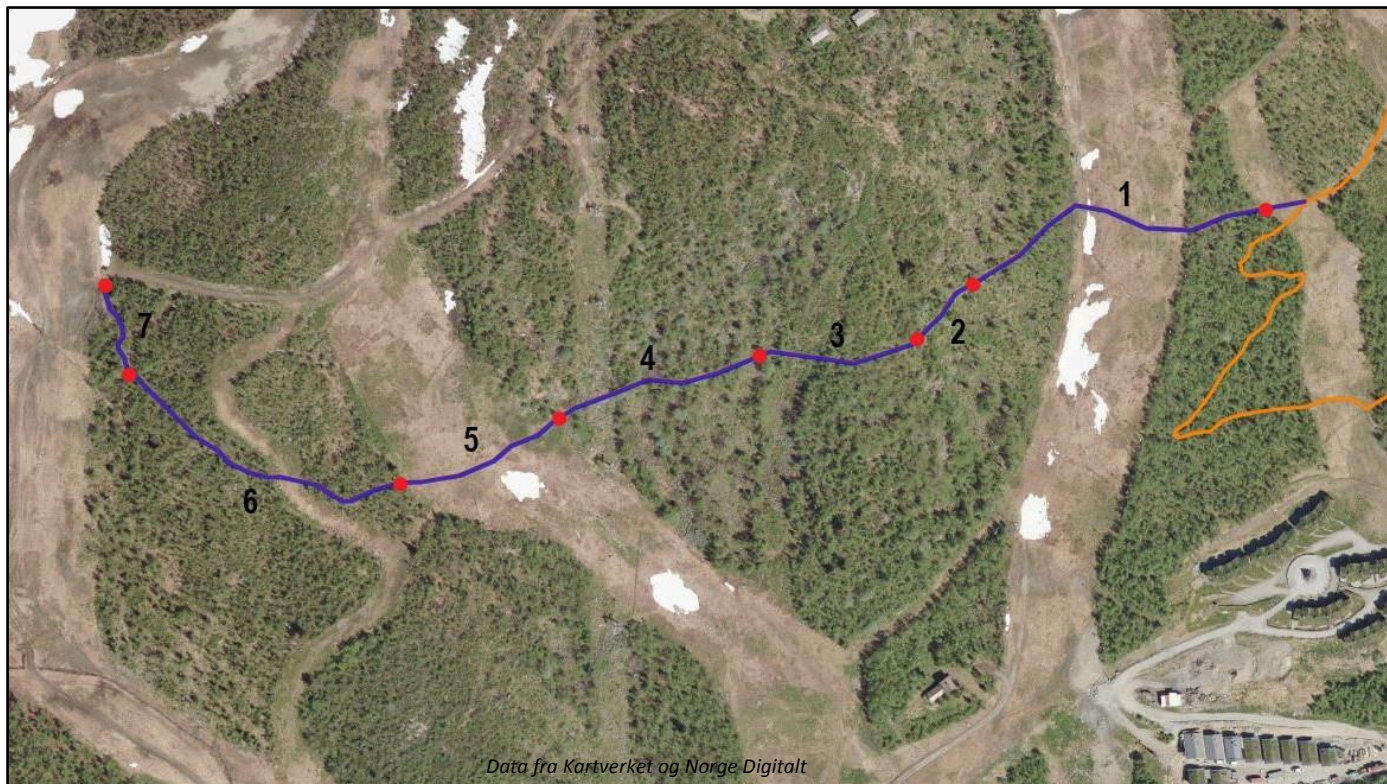


Status

Stien fremstår som lite brukt, og er til dels veldig gjengrodd. Det er en synlig slitasjegrop midt i stien, mest på grunn av den tette vegetasjonen langs kanten og i stioverflaten. Vindfall og overhengende busker har gitt dårlige siktlinjer, og kombinert med mangelfull skilting skaper dette noe usikkerhet på hvor stien går. Dette er spesielt tilfellet ved kryssing av alpinbakkene der flere partier av stien er usynlige (vokser igjen med gress) eller blitt borte etter utvidelse av skiløypene gjennom årene. Øvre partiet av stien f.eks, mangler helt, og den anbefalt rute (digitalt) er nå via anleggsvei/skiløype som er heller ikke enkelt å finne.

Selve beliggenheten av stien er bra med tanke på solforhold, og gjør at den tørker fort opp etter nedbør i tillegg til å gi en lengre brukssesong enn de fleste andre stier i området. Flere partier er bygd opp med støttemur langs kanten. **Stien er også traverserende med en moderat snitthelling, som gir en god grunnlag for å kunne tåle mye bruk med mindre slitasje fra erosjon.**





Problemstilling

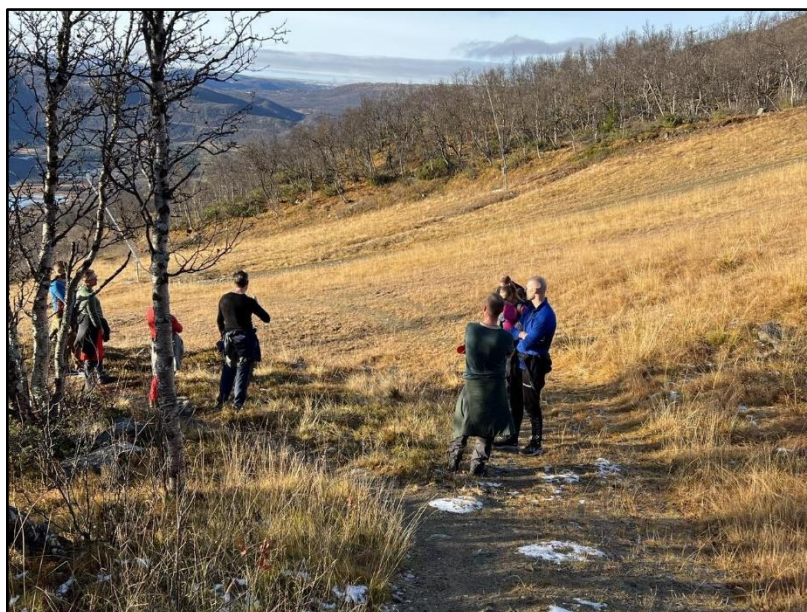
1. Smal sti m/slitasjegrop, dårlige siktlinjer
2. Vannskader/erosjon
3. Smal sti m/slitasjegrop, dårlige siktlinjer
4. Slitasjegrop, steinete overflate, hindringer
5. Smal sti m/slitasjegrop, utydlig sti
6. Smal sti m/slitasjegrop, dårlige siktlinjer
7. Bratt helling, vannskader/erosjon

Beskrivelse

- Grop i overflaten som holder vann i stien, tett vegetasjon
- Fallinje parti, utvasket overflate
- Grop i overflaten som holder vann i stien, tett vegetasjon
- Grop som holder vann i stien, spisse steiner, utrast stein
- Grop i overflaten, stien krysser skibakken (høyt gress)
- Grop i overflaten som holder vann i stien, tett vegetasjon
- 30% helling, fallinje parti, utvasket overflate



V: Gammel, utydlig skilt.



H: Stien ender i alpinbakken og mangler øvre parti.

Stifakta

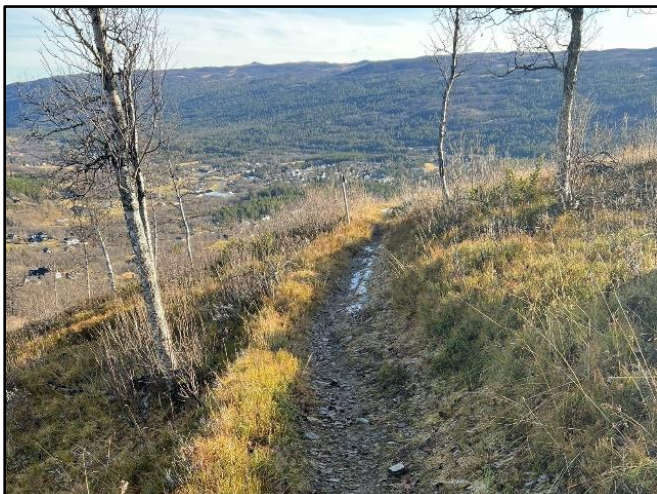
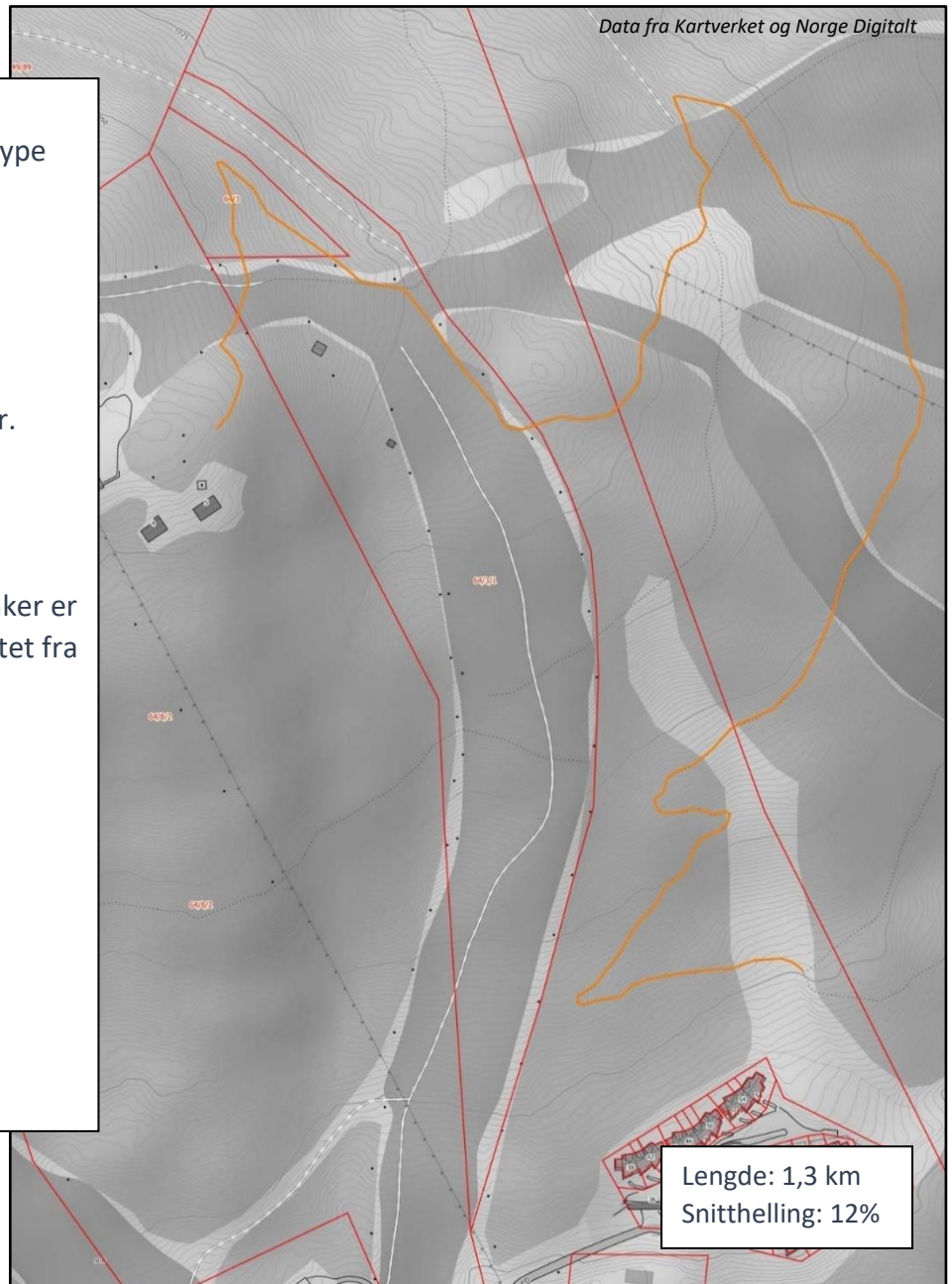
N10: Ole Slaattas Veg (Pilvegen)

Hvor
Stien går fra Slaattasvingen skiløype ovenfor Geilo Panorama, opp til Geilohovda.

Brukergruppe
Primært brukt til fots, i begge retninger.
Noe sykkeltrafikk, mest nedover.

Tilretteleggingsgrad
Middels.
Håndbygd, med flere oppbygde partier med støttemur. Hvilebenker er satt opp flere steder (Lions). Skiltet fra Geilo Sentrum og Geilohovda.

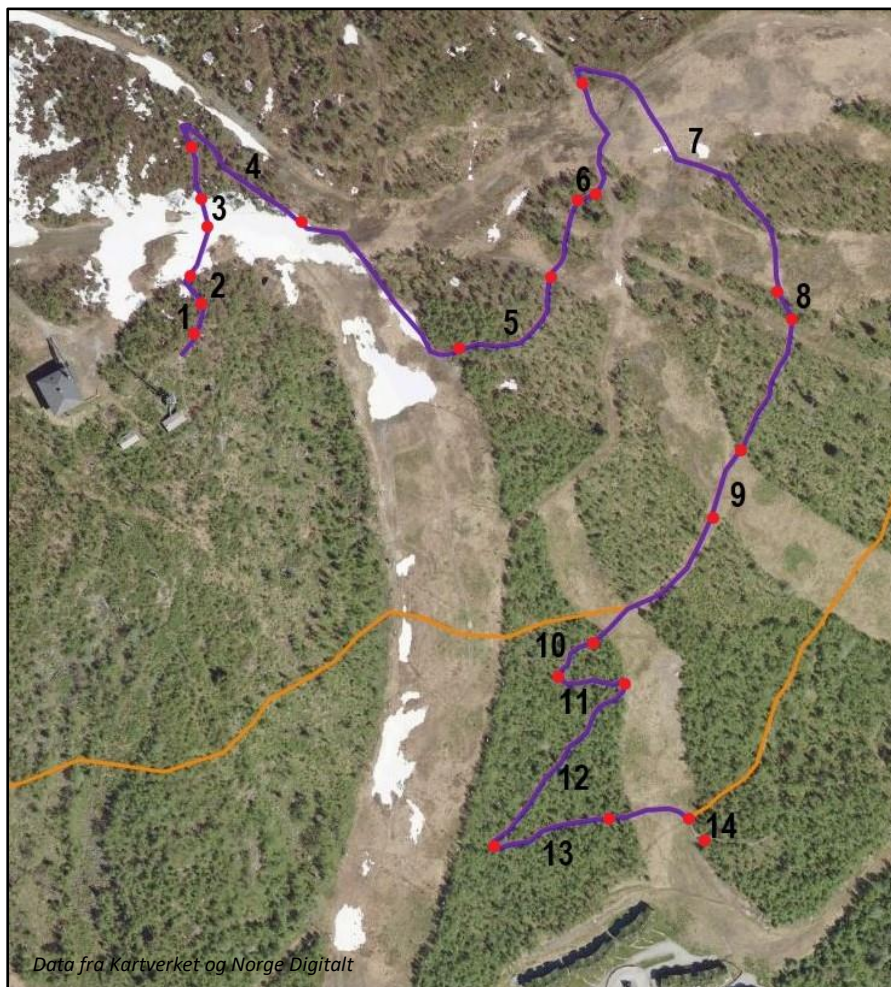
Grunneierstatus og vedlikehold
Stien går over følgende gbnr:
64/8/2
64/3/1
64/3
64/829
Grunneieravtaler for skilting og vedlikehold fra 2016 er gyldige.



Status

Stien fremstår som populær og godt brukt, men lite vedlikeholdt. Bruken vises tydelig i form av slitasjegrop (vann holdes i stien) og fremskyndet erosjon. Beliggenheten i «solveggen» gjør at den tørker opp fort etter nedbør, selv med tett vegetasjon helt inntil stien.

Flere partier av stien mangler etter årenes løp og utvikling av alpinbakkene har satt sitt preg på helheten. En del av de øvre partiene er utydelig og det er da laget nye spor i fallinjen ved f.eks kryssing av skiløypene.



Problemstilling

1. Slitasjegrop i stien
2. Bratt helling, vannskader/erosjon
3. Smal og utydelig sti
4. Slitasjegrop i stien
5. Slitasjegrop i stien
6. Bratt helling, vannskader/erosjon
7. Slitasjegrop, utydelig sti
8. Vannskader/erosjon
9. Slitasjegrop i stien
10. Bratt helling, skarp sving, dårlige siktlinjer
11. Bratt helling, skarp sving, vannskader
12. Slitasjegrop i stien, steinete overflate
13. Bratt helling, skarp sving, erosjon
14. Smal sti, slitasjegrop, dårlige siktlinjer

Beskrivelse

- Grop i overflaten som holder vann i stien
- 27% helling, bratte svinger, utvasket overflate
- Stien krysser anleggsvei og skibakken
- Grop i overflaten som holder vann i stien
- Grop i overflaten som holder vann i stien
- 25% helling, fallinje parti, utvasket overflate
- Grop i overflaten, stien krysser skibakken
- Manglende drenering ut før bratt parti, utvasket overflate
- Grop i overflaten som holder vann i stien
- Bratt sving med løs overflate og tett vegetasjon inntil
- Bratt sving med løs og utvasket overflate
- Grop som holder vann i stien, spisse steiner som stikker opp
- Bratt sving med grop i overflaten som holder vann i stien
- Grop med smal sti langs siden, tett vegetasjon inntil

Stifakta

N11: Hexen

Hvor

Stien går fra Havsdalen (begynner ved skibrua utenfor Havsdalsgrenda) og ned til krysset på Pilvegen ved Slaattasvingen skiløype ovenfor Geilo Panorama. Den var bygget i 2006 og var i sin tid en del av Pink Park, Geilo sin tidligere satsing på utforsyking.

Brukergruppe

Den er primært brukt til sykling, fra Havsdalen til Geilo.

Noe fottrafikk i begge retninger.

Tilretteleggingsgrad

Høyt.

Maskinbygd og håndgravd, med mange lange trekonstruksjoner (northshore) inntil 65 meter lange, ca. 237 meter totalt.

Ingen eller få skilt (1 stk).

Grunneierstatus og vedlikehold

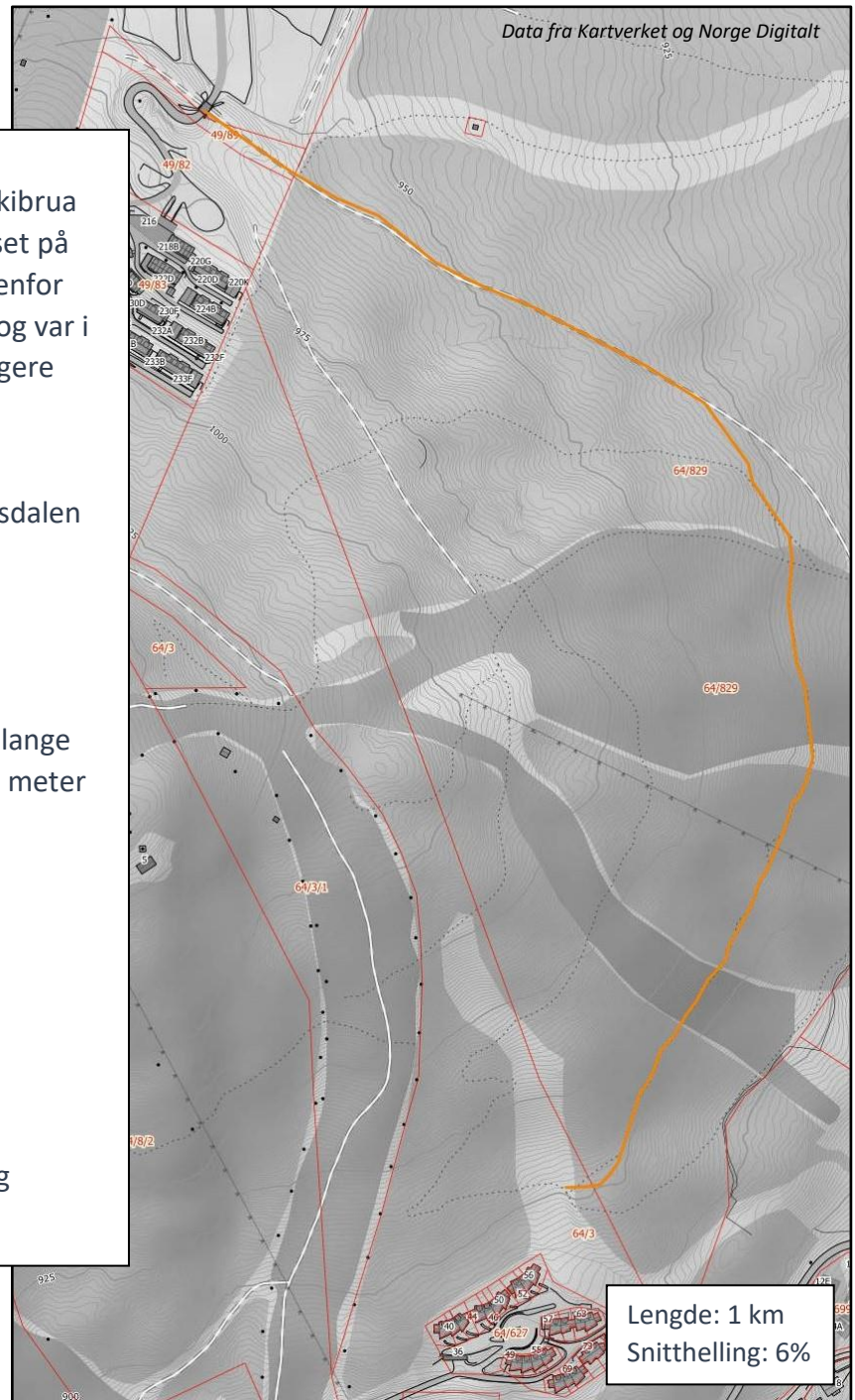
Stien går over følgende gbnr:

49/89

64/829

64/3

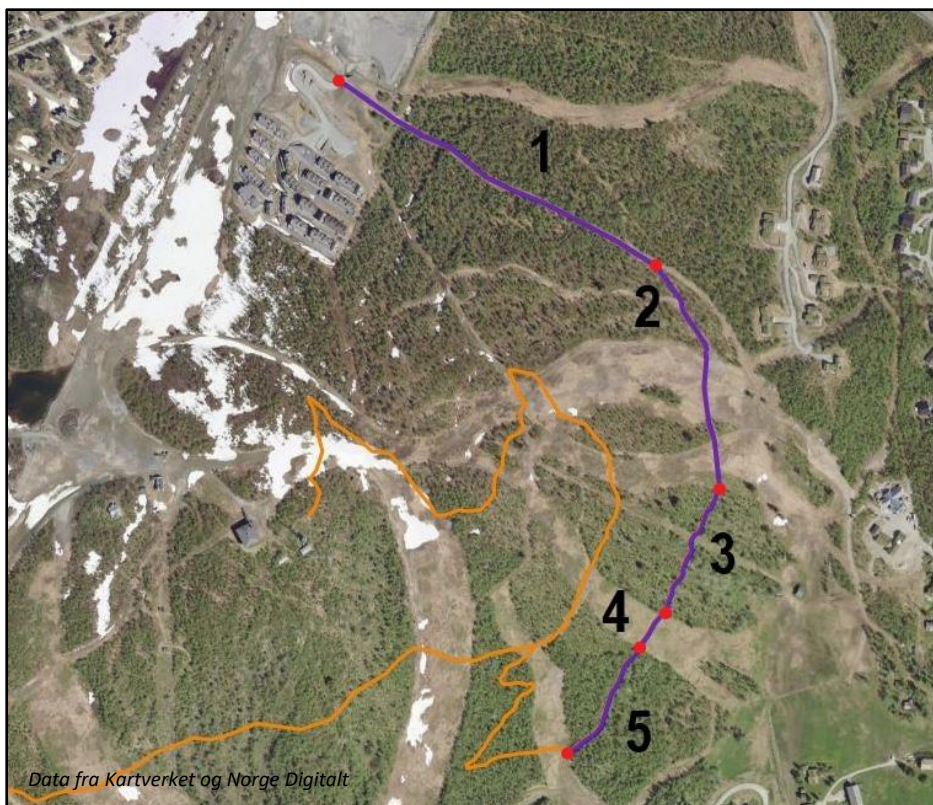
Status på grunneieravtaler for skilting og vedlikehold er ukjent.



Status

Stien fremstår som godt brukt, men lite vedlikeholdt. Spesielt alle trekonstruksjonene er i veldig dårlig stand, med knekte bord eller råtne fundament. Det er utrygt å sykle eller gå på disse enkelte steder. Flere partier er gjengrodd med dårlige siktlinjer eller hindringer i stien.

**** Stien er i såpass dårlig stand (fare for brukerskade) at den bør stenges inntil utbedringer er foretatt.** Hverken grunneier eller Geilo som destinasjon er tjent med at stien er åpen i dagens tilstand.



Problemstilling

1. Slitasjegrop i stien
1. Traktorvei
2. Gjengrodd parti
3. Trekonstruksjon i dårlig stand
4. Smal og gjengrodd parti over skibakken
5. Trekonstruksjon i dårlig stand

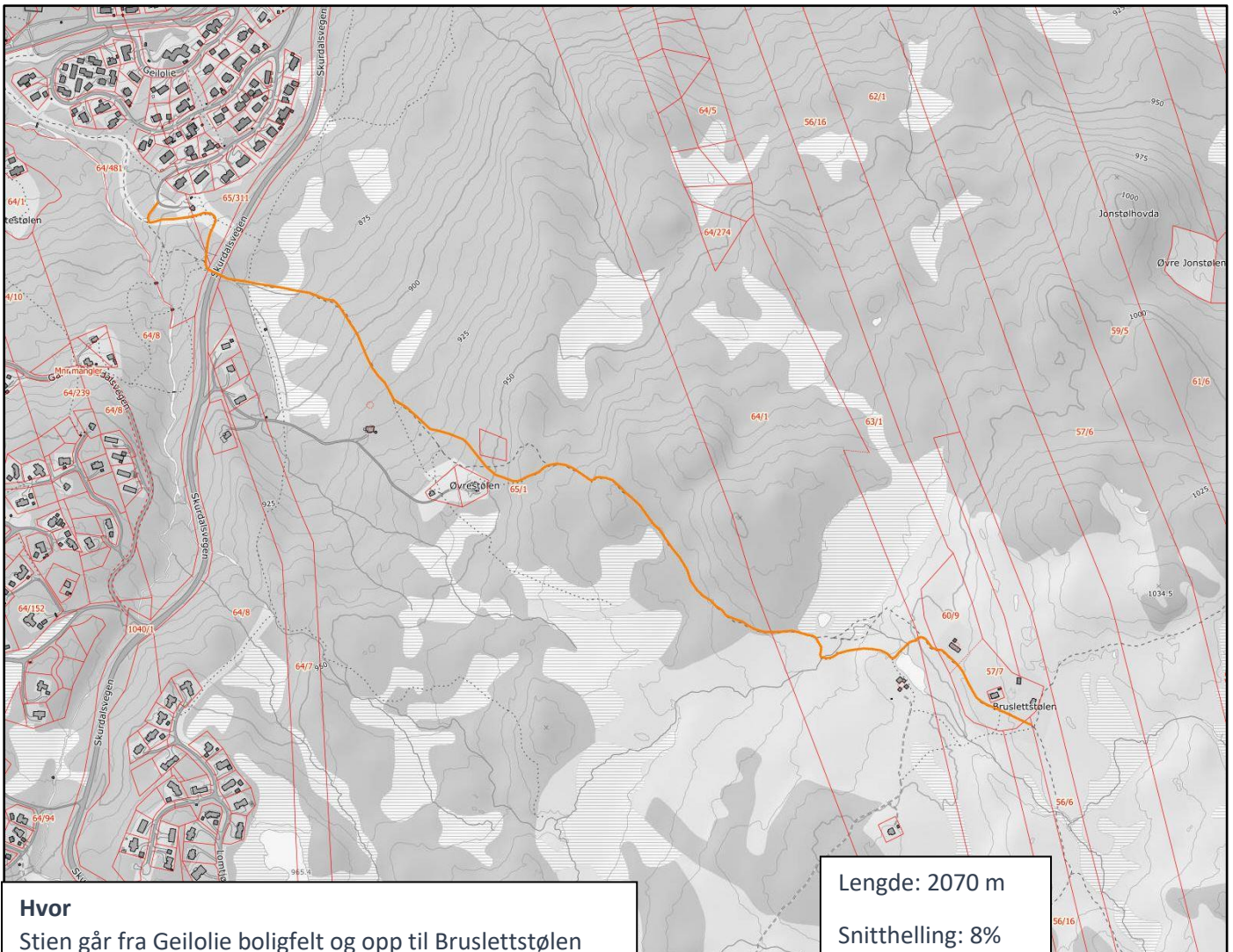
Beskrivelse

Grop i overflaten som holder vann i stien
Høy fart, sti i fallinjen, dårlig drenering
Trær og busker i stien, dårlige siktlinjer
Knekte bord, løs og råtne fundament
Smalt og utydelig sti over skibakken (bratt)
Knekte bord, løse seksjoner



Stifakta

S01: Geilolie – Bruslettstølen



Lengde: 2070 m
Snitthelling: 8%
Makshelling: 18%

Hvor

Stien går fra Geilolie boligfelt og opp til Bruslettstølen (1011 moh).

Brukergruppe

Stien brukes primært av vandrere og til hesteridning.

Tilretteleggingsgrad

Lite.

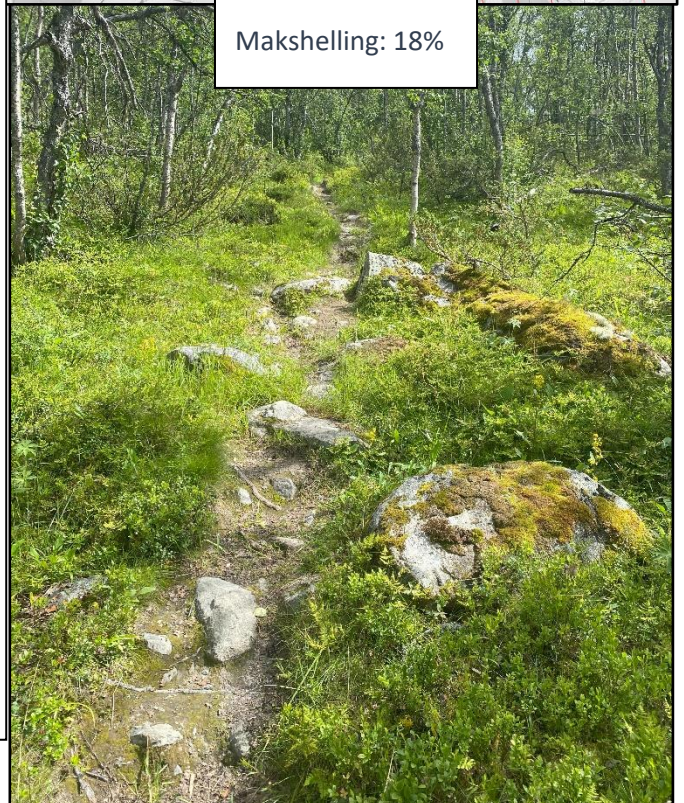
Noe skilting ved kryss og spraymerking.

Grunneierstatus og vedlikehold

Stien går over følgende gbnr:

- 64/481
- 65/311
- 65/1
- 64/1
- 63/1
- 60/9
- 57/7

Grunneieravtale for skilting og vedlikehold ukjent.



Status

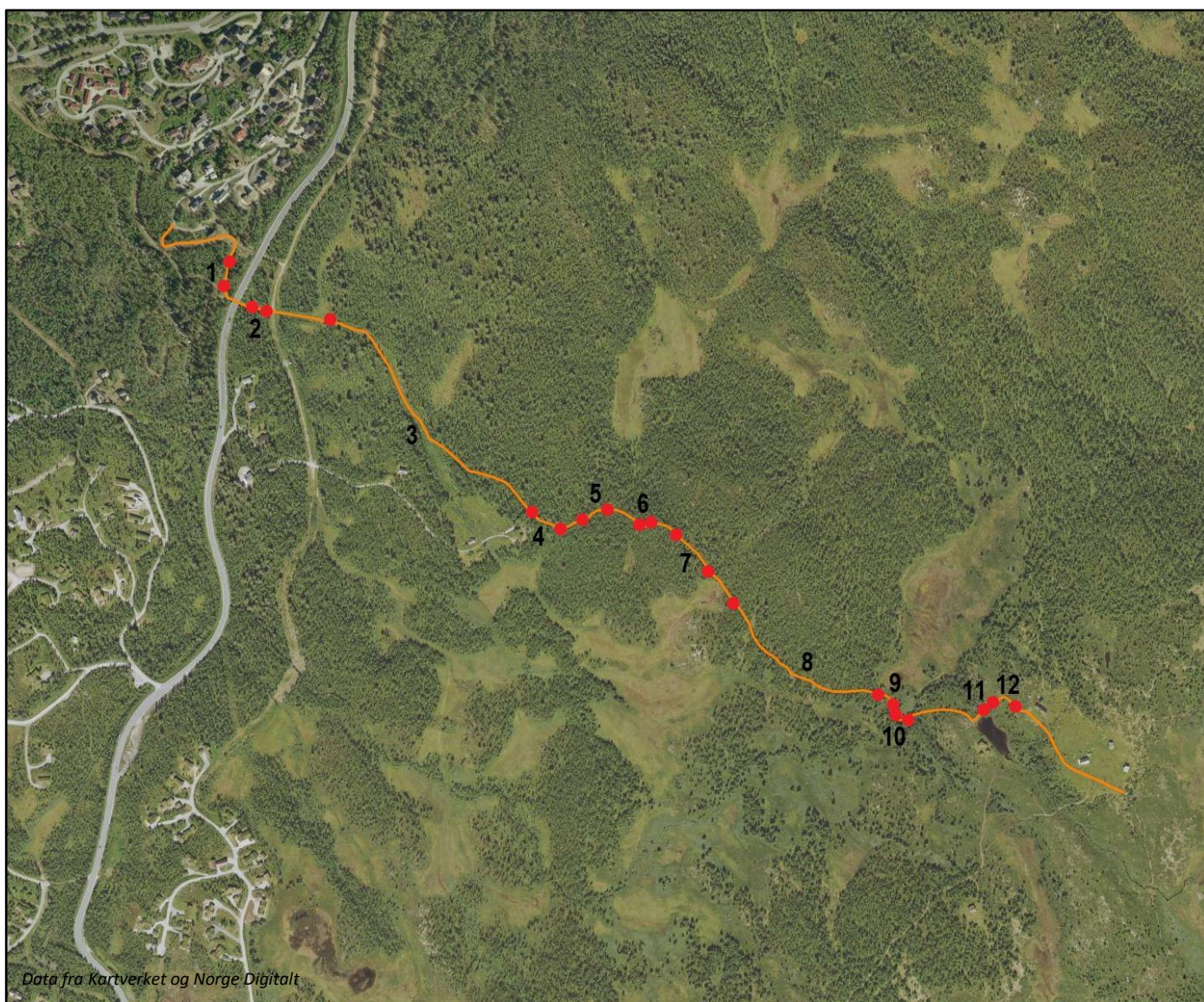
Stien fremstår som noe brukt, men lite vedlikeholdt. Partier med vindfall/overhengende busker og tilsvarende dårlige siktlinjer preger mye av stien mellom 900-980 moh.

Stioverflaten dreneres generelt dårlig og det er stående vann og gjørme mange plasser. På de få partiene som er tørre, er stioverflaten smal og dyp, med slitasjegrop inntil 50 cm i dybde.

Det er synlig slitasje fra ridning, der stioverflaten er gravd ut og stein stikker frem. Det er stedvis svært gjørmete, og flere plasser med nye spor som lages rundt gjørmehullene. **Mulighet for brukerkonflikter på enkelte partier der det er kombinasjon av fallinje og dårlig sikt.**

Generelt mye stein og teknisk krevende sti ellers, og moderat snitthelling (8%).





Problemstilling

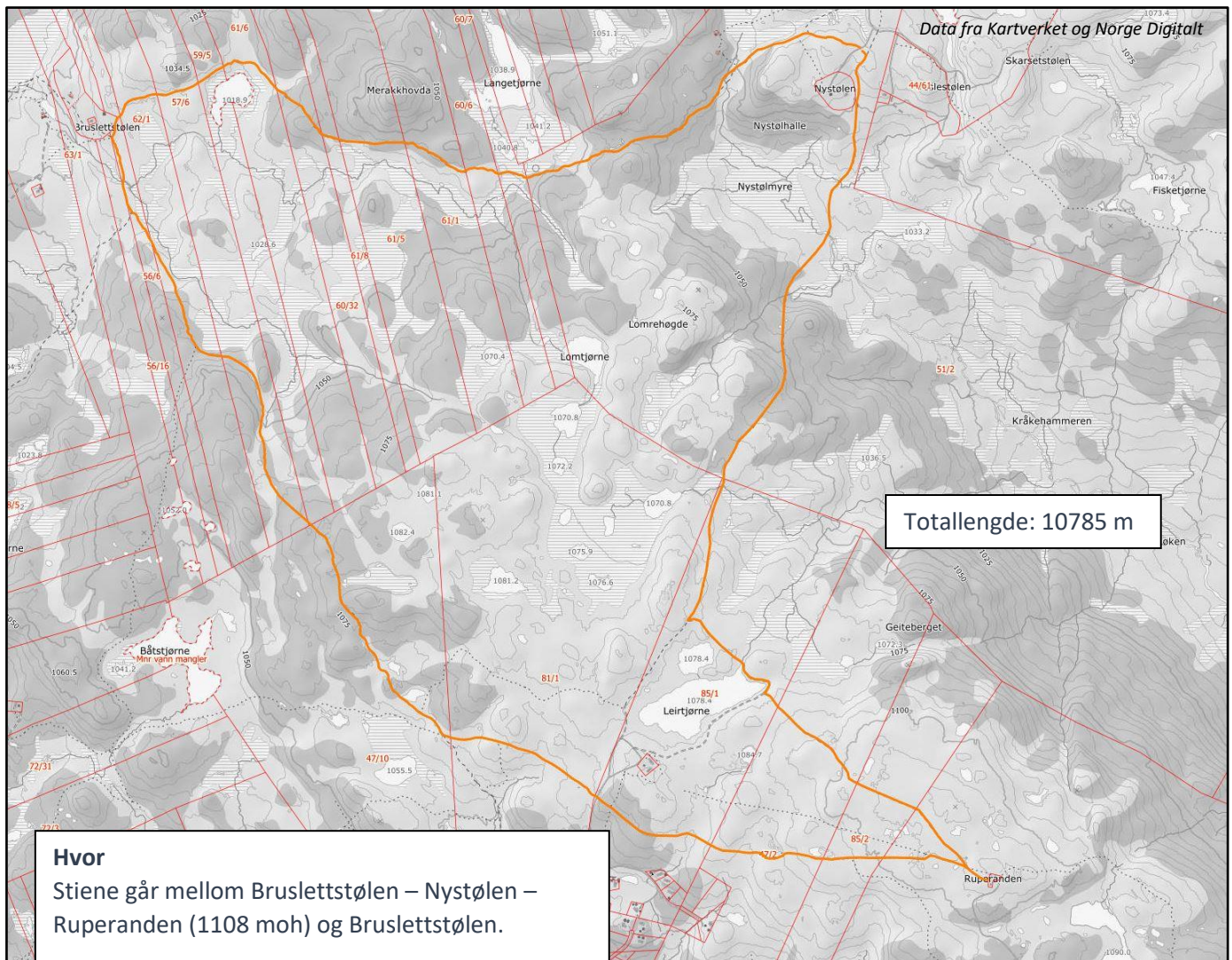
1. Vått parti
2. Vått parti, bekkekruss
3. Fallinje parti, vått, dårlige siktlinjer
4. Slitasjegrop, steinete overflate
5. Vått parti
6. Fallinje parti, vått, dårlige siktlinjer
7. Smal sti m/slitasjegrop, vått, steinete
8. Smal sti m/slitasjegrop, steinete
9. Smal sti m/slitasjegrop, dårlige siktlinjer
10. Vått parti, bekkekruss
11. Bekkekruss
12. Slitasjegrop, steinete overflate

Beskrivelse

- Rennende vann i stien
- Lavtliggende parti, bekk (dybde 15-40 cm)
- Rennende vann i stien, tett vegetasjon
- Grop som holder vann i stien, løse stein
- Lavtliggende parti, vann i stien
- Rennende vann i stien, tett vegetasjon
- Vann i stien, spisse stein
- Grop som holder vann i stien, spisse stein
- Grop i overflaten som holder vann i stien, tett vegetasjon
- Lavtliggende parti, bekk (dybde 15-25 cm)
- Bekk (dybde 20-45 cm)
- Grop som holder vann i stien, spisse stein

Stifakta

S02/03/04: Bruslettstølen - Nystølen - Ruperanden - Bruslettstølen



Hvor

Stiene går mellom Bruslettstølen – Nystølen – Ruperanden (1108 moh) og Bruslettstølen.

Brukergruppe

Stiene brukes av vandrere, stisyklistere og til hesteridning.

Tilretteleggingsgrad

Mindre tiltak, f.eks klossing over myr. Noe skilting ved kryss og spraymerking.

Grunneierstatus og vedlikehold

Stiene går over følgende gbnr:

| | |
|------------------------|-------|
| 56/6 | 62/1 |
| 57/6 | 59/5 |
| 61/6 | 60/32 |
| 61/8 | 61/5 |
| 60/6 | 60/7 |
| 51/2 | 85/1 |
| 47/2 | 85/2 |
| 47/10 | |
| 81/1-2, 82/1-2, 83/1-2 | |

Grunneieravtaler for skilting og vedlikehold er gyldige.



Status

Stiene bærer preg av lite bruk, og tilsvarende lite vedlikehold. Det er flere partier med overhengende busker og vegetasjon tett inntil stitraséen. Noen plasser gror igjen og begynner å bli usynlig. Tegn til tidligere traktorvei (som er noe bredere) kan sees mellom Nystølen og Ruperanden.

Utenom noen få tørre partier (med steinete overflate) er det stående vann langs store deler av stiene. Mange partier ligger i det laveste punktet i terrenget, eller krysser myr. Spesielt på steder der traséen deles med langrensløypen, gir dette ekstremt våte forhold.

Det er synlig slitasje fra ridning, der stioverflaten er gravd ut og stein stikker frem. Det er stedvis svært gjørmete, og flere plasser lages det nye spor rundt gjørmehullene. **Mulighet for brukerkonflikter er tilstede på enkelte partier der det er dårlig sikt.**

Generelt teknisk krevende stier, men moderate snitthellinger (mellom 4-8%).





Problemstilling

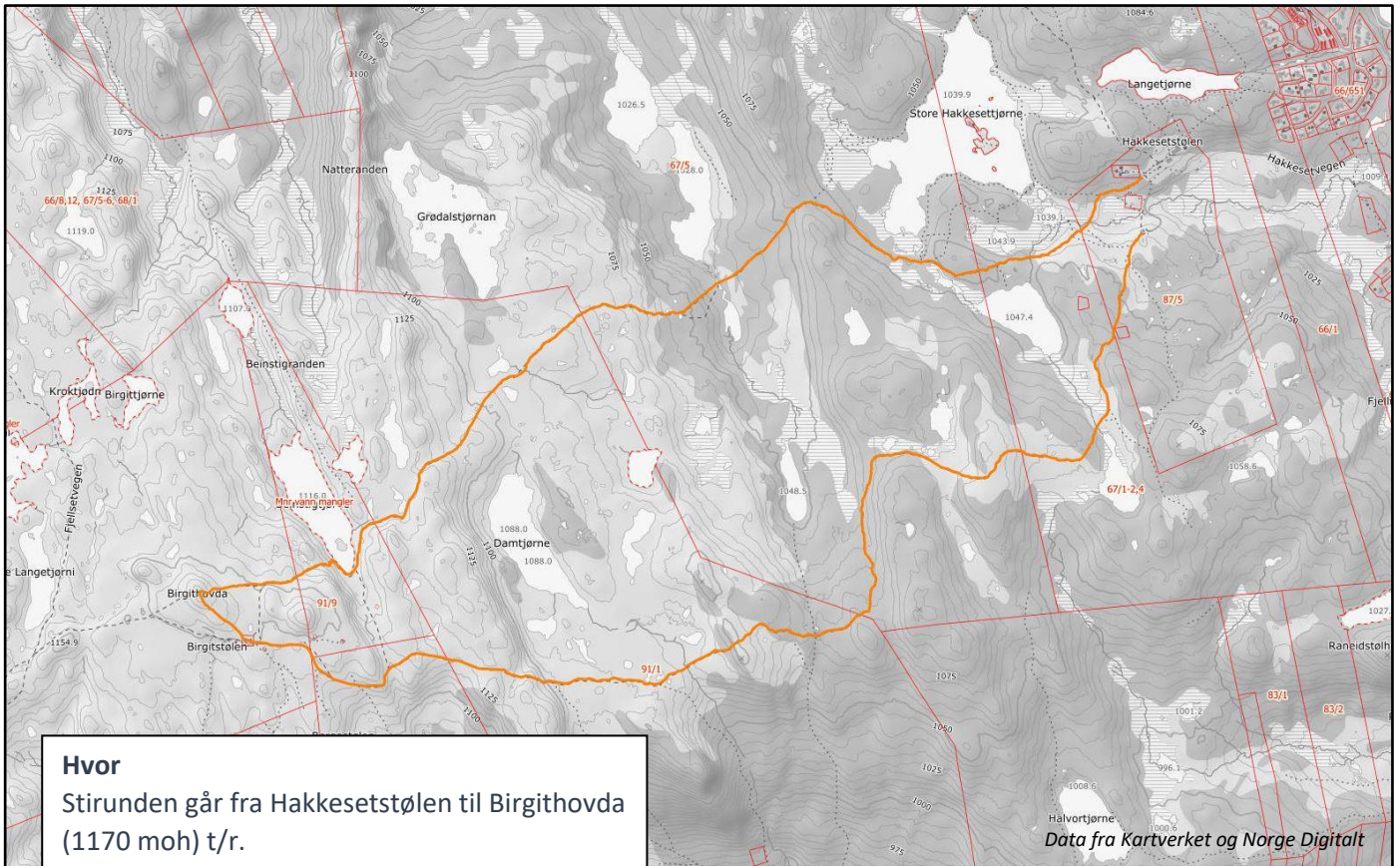
- 1-3. Smal sti m/slitasjegrop, dårlige siktlinjer
- 4-5. Smal sti m/slitasjegrop, steinete
- 6-9. Vått parti, dårlige siktlinjer
- 10-17. Steinete overflate, vått
- 18-19. Vått parti
- 20-21. Steinete overflate, vått
- 22. Vått parti
- 23-27. Steinete overflate, vått
- 28-29. Vått parti
- 30-31. Slitasjegrop, steinete overflate, erosjon
- 32-46. Vått parti
- 47-55. Smal sti m/slitasjegrop, dårlige siktlinjer
- 56. Vått parti
- 57-63. Smal sti m/slitasjegrop
- 64. Vått parti
- 65-71. Smal sti m/slitasjegrop, steinete
- 72-78. Steinete overflate, slitasjegrop, vått
- 79-82. Steinete overflate
- 83. Bekkekruss

Beskrivelse

- Grop som holder vann i stien, tett vegetasjon
- Grop som holder vann i stien, spisse stein
- Vann i stien, tett vegetasjon
- Spisse stein, vann i stien
- Lavtliggende parti (myr), vann i stien
- Spisse stein, vann i stien
- Lavtliggende parti (myr), vann i stien
- Spisse stein, vann i stien
- Lavtliggende parti (myr), vann i stien
- Lavtliggende parti (myr), vann i stien
- Grop som holder vann i stien, spisse stein, utvasket overflate
- Lavtliggende parti (myr), vann i stien
- Grop som holder vann i stien, tett vegetasjon
- Lavtliggende parti (myr), vann i stien
- Grop som holder vann i stien
- Lavtliggende parti (myr), vann i stien
- Grop som holder vann i stien, spisse stein
- Spisse stein, vann i stien
- Spisse stein
- Bekk (dybde 30-60 cm)

Stifakta

S05: Hakkesetstølen - Birgithovda - Hakkesetstølen



Hvor

Stirunden går fra Hakkesetstølen til Birgithovda (1170 moh) t/r.

Brukergruppe

Primær brukergruppe er vandrere.

Tilretteleggingsgrad

Mindre tiltak, f.eks klopping over myr og spraymerking.

Grunneierstatus og vedlikehold

Stien går over følgende gbnr:

- 87/5
- 67/1-2,4
- 67/5
- 91/1
- 91/9
- 91/3
- 91/10

Grunneieravtaler for skilting og vedlikehold ukjent.

Lengde: 8050 m

Snitthellinger:
Beinstigtjørne: 17%
Beinstigtjørne - Birgithovda: 12%



Foto: Nina Gässler

Status

Stien viser tegn til bruk med synlig slitasje, spesielt på de våte partiene og der stien krysser myr. Det har dannet seg dobbeltspor flere steder der folk søker etter en tørrere alternativ. Slitasjegrop og erosjon synes på de bratteste stigninger, med løse stein og utvasket overflate.

Steinrøysene er hovedutfordringen når det gjelder turopplevelse. Disse gir generelt krevende turforhold og begrenser bruken noe.



Problemstilling

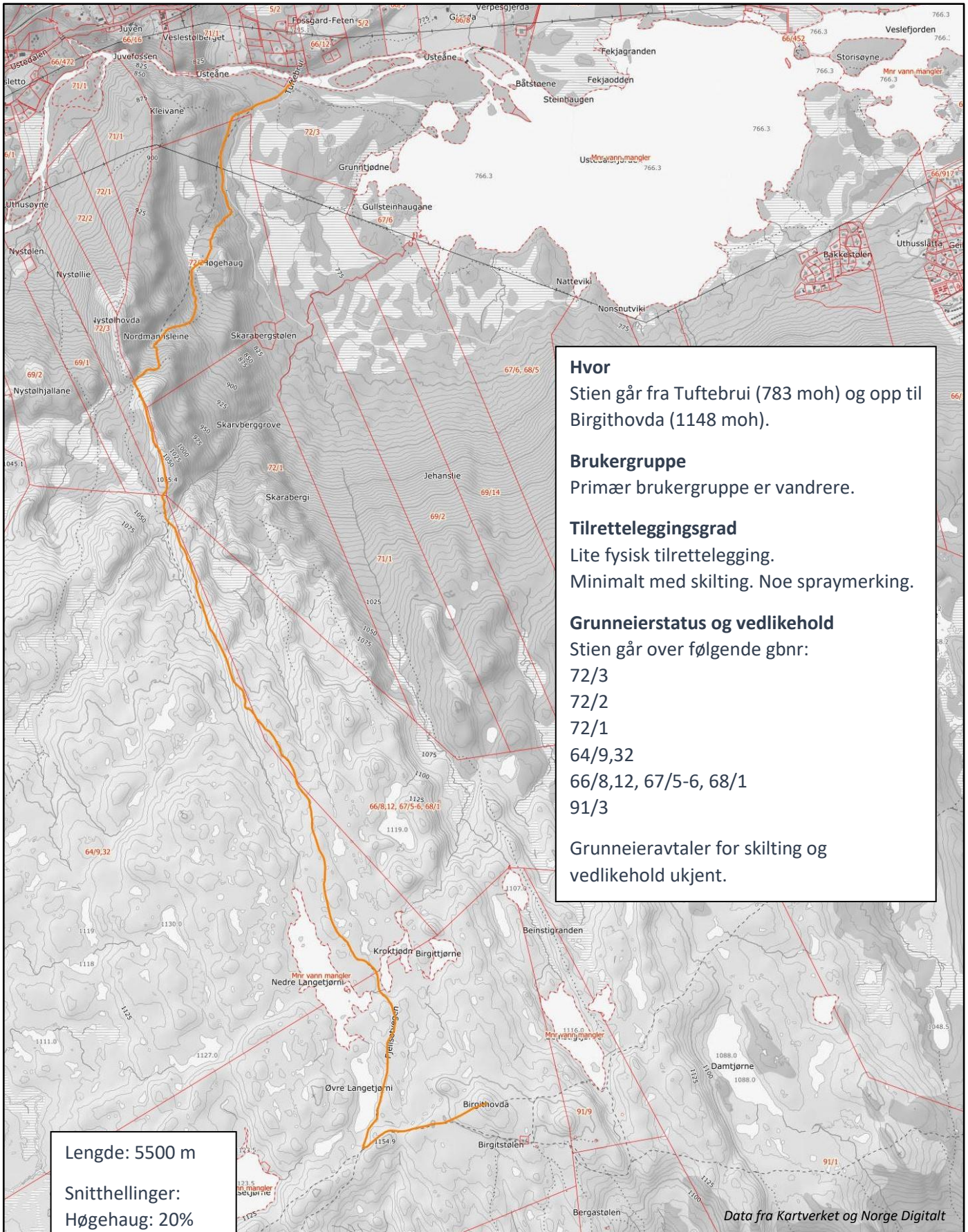
1. Steinete overflate
2. Vått parti
3. Vått parti
4. Vått parti, steinete overflate, bekkekryss
5. Vått parti
6. Vått parti
7. Steinete overflate
8. Vått parti
9. Vått parti, steinete overflate
10. Vått parti, steinete overflate
11. Vått parti
12. Steinete overflate
13. Vått parti, steinete overflate
14. Vått parti, bekkekryss
15. Vått parti
- 16-20. Vått parti
21. Steinete overflate

Beskrivelse

- Spisse stein, teknisk krevende overflate
- Lavtliggende parti, vann i stien
- Lavtliggende parti, vann i stien
- Vann i stien, spisse stein, bekk (dybde 20-40 cm)
- Lavtliggende parti, vann i stien
- Lavtliggende parti, vann i stien
- Spisse stein, teknisk krevende overflate
- Lavtliggende parti, vann i stien
- Vann i stien, spisse stein
- Vann i stien, spisse stein
- Lavtliggende parti, vann i stien
- Spisse stein, teknisk krevende overflate
- Vann i stien, spisse stein
- Vann i stien, bekk (dybde 20-40 cm)
- Lavtliggende parti, vann i stien
- Lavtliggende parti, vann i stien
- Spisse stein, teknisk krevende overflate

Stifakta

S06: Tuftebrui - Birgithovda

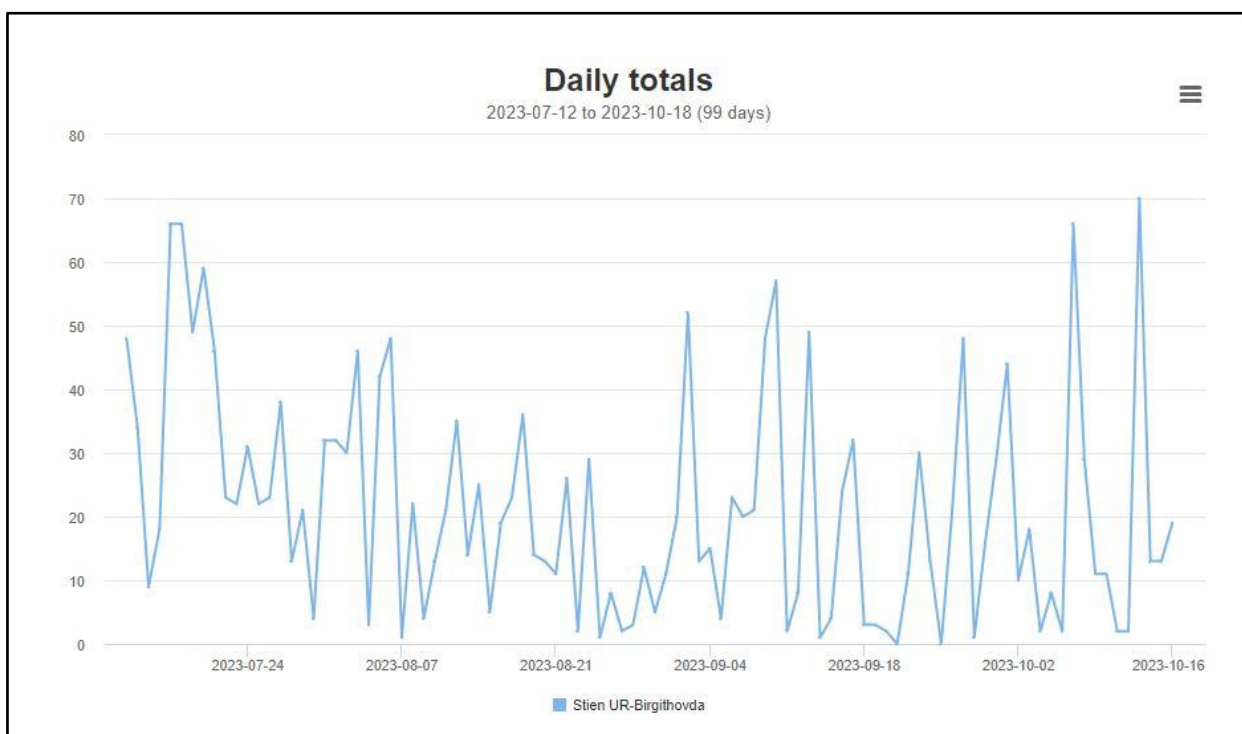


Status

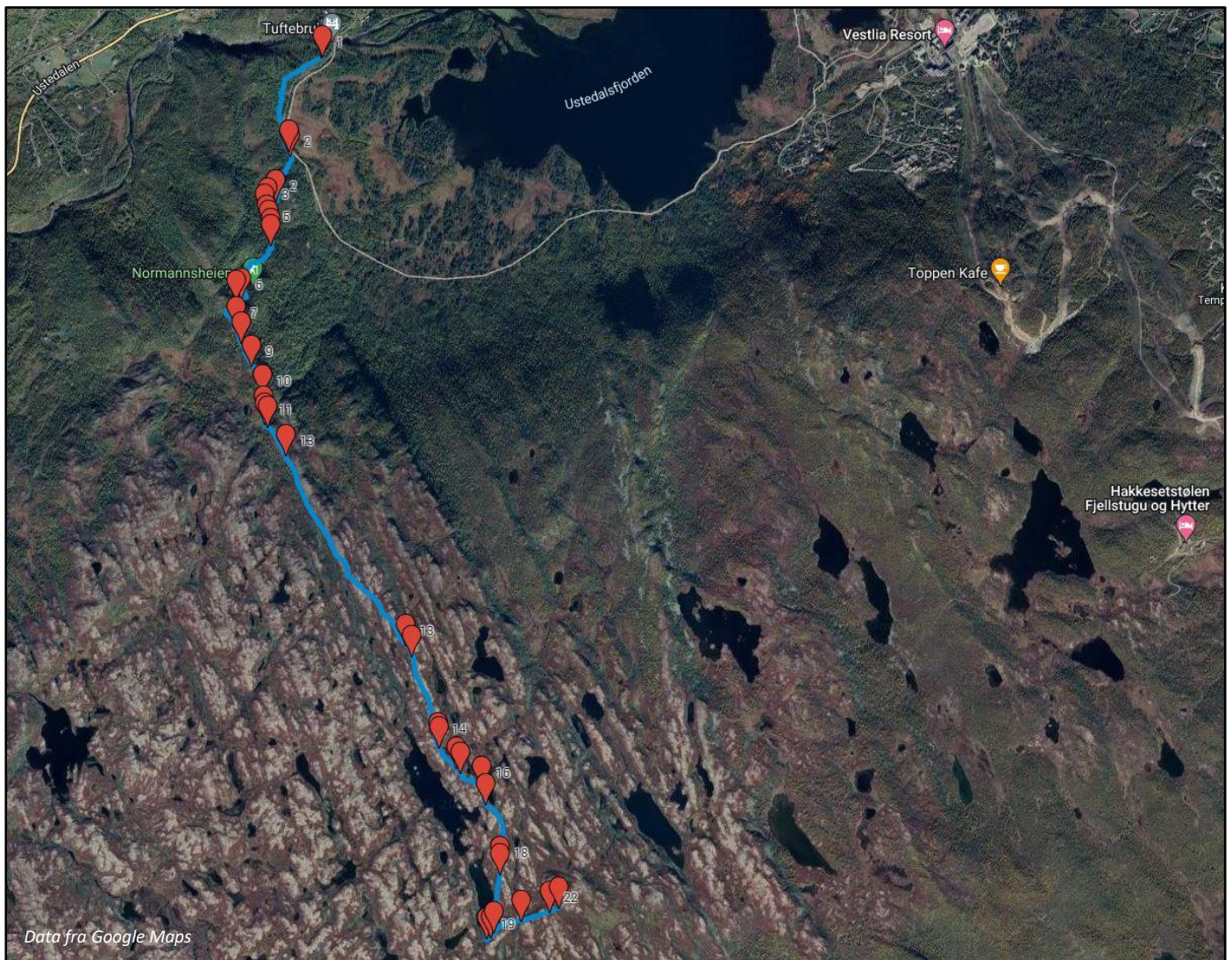
Stien begynner å gro igjen, med høy vegetasjon på stioverflaten og mye nedfall langs store deler av det nederste partiet under tregrensa. Våte og utvaskede fallinjepartier med grove stein har også bidratt til dannelse av nye spor mange plasser. Tydelig slitasjegrop (inntil 50 cm dybde) bidrar til at vann holdes i stien. Spesielt partiene opp mot Høgehaug (20% helling) og Nystølhovda (27%) har mye erosjon og teknisk krevende stioverflate. Her er det et potensielt område for brukerkonflikter, men stien vurderes å være så pass krevende for syklister at risikoen er lav.

Over tregrensa er snitthelling på stigningene lavere, med rullende terreng og fin sidehelling. Stioverflaten her er generelt smal (noe gjengrodd) og steinete, og stort sett tørt. Noen kortere myrdrag, mindre bekkekryss og lavtliggende partier med stående vann.

Nedre delen av stien (1010-783 moh) er et automatisk fredet kulturminne (Nordre Nordmannsslepa / kulturminneID 108350-1).



Statistikk fra teller i stien (plassert ca. 1,5 km fra Tuftebrui) viser sommerens trafikk. På det meste var det 70 passeringer om dagen i høysesongen (lørdager). Totalt 2764 passeringer.



Data fra Google Maps

Problemstilling

1. Steinete overflate, vått, dårlige siktlinjer
2. Smal sti m/ slitasjegrop, dårlige siktlinjer
3. Vått parti
4. Vått parti, steinete overflate
5. Vått parti, steinete overflate
6. Fallinje parti, slitasjegrop, erosjon
7. Fallinje parti, slitasjegrop, erosjon
8. Fallinje parti, slitasjegrop, erosjon
9. Fallinje parti, slitasjegrop, erosjon
10. Smal sti m/slitasjegrop
11. Vått parti, bekkekruss
12. Slitasjegrop, erosjon
13. Slitasjegrop, erosjon, steinete
14. Vått parti
15. Steinete overflate, vått
16. Vått parti
17. Bekkekruss
18. Vått parti
19. Smal sti m/ steinete overflate
20. Slitasjegrop
21. Bred sti, slitasjegrop
22. Vått parti

Beskrivelse

- Spisse stein, vann i stien, tett vegetasjon
- Grop i overflaten, nedfall
- Lavtliggende parti, vann i stien
- Vann i stien, spisse stein
- Vann i stien, spisse stein
- 20% helling, grop som holder vann i stien, utvasket overflate
- Grop som holder vann i stien, utvasket overflate
- Grop som holder vann i stien, utvasket overflate
- 27% helling, grop som holder vann i stien, utvasket overflate
- Grop som holder vann i stien
- Vann i stien, bekk (dybde 20-40 cm)
- Grop i overflaten som holder vann i stien, utvasket overflate
- Grop i overflaten, utvasket overflate, spisse stein
- Lavtliggende parti, vann i stien
- Spisse stein, vann i stien
- Lavtliggende parti, vann i stien
- Bekk (dybde 10-25 cm)
- Lavtliggende parti, vann i stien
- Tett vegetasjon, spisse stein
- Grop i overflaten som holder vann i stien
- Flere spor som holder vann i stien, spisse steiner
- Lavtliggende parti, vann i stien

Stifakta

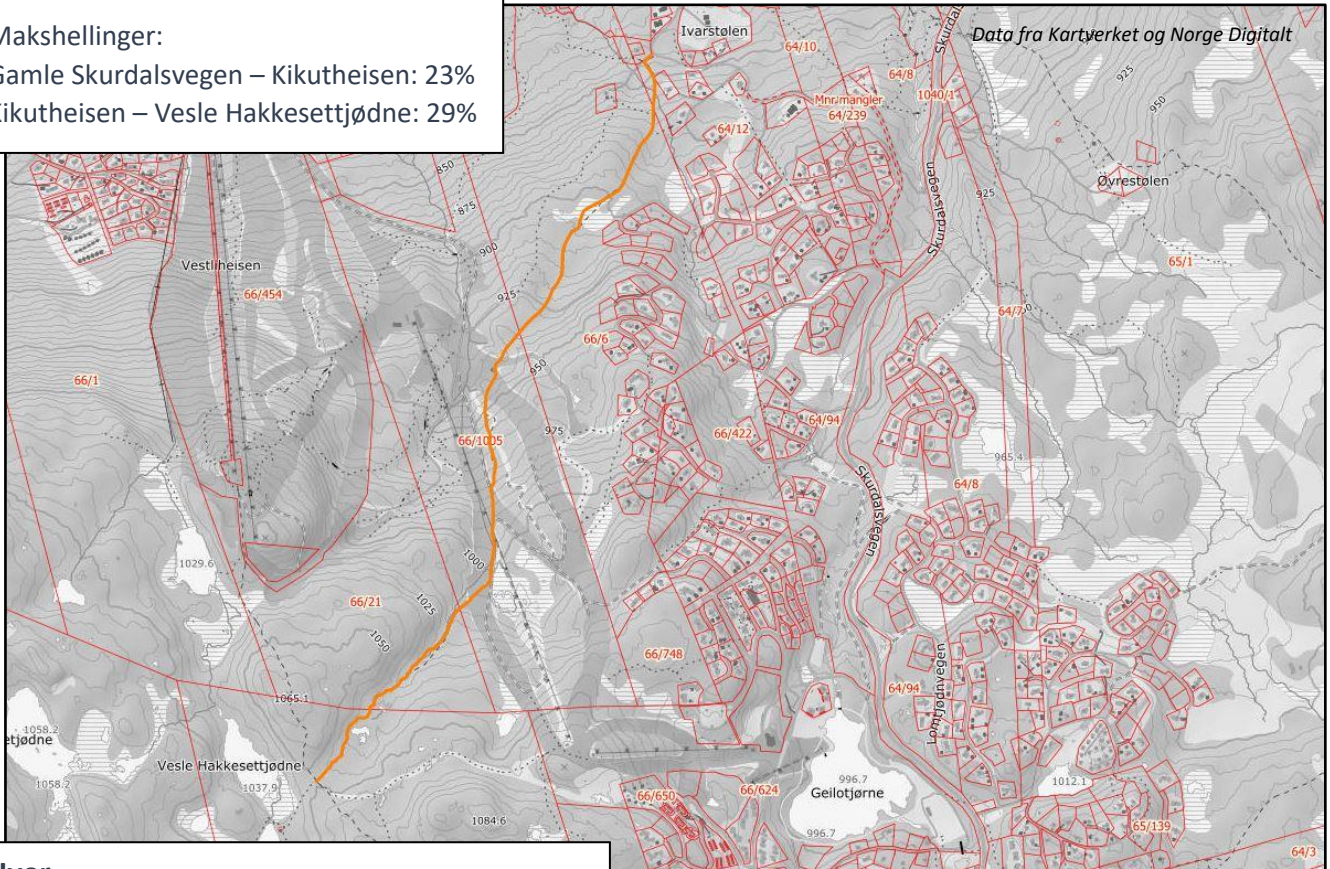
S07: Pariserløypa

Lengde: 2250 m

Makshellinger:

Gamle Skurdalsvegen – Kikutheisen: 23%

Kikutheisen – Vesle Hakkesettjødne: 29%



Hvor

Stien går fra Gamle Skurdalsvegen (Vestlia boligfelt), og opp gjennom alpinbakkene til krysset ved Vesle Hakkesettjødne (1037 moh).

Brukergruppe

Primær brukergruppe er fjellvante vandrere.

Tilretteleggingsgrad

Lite fysisk tilrettelegging.

Skilting (manglende) og noe spraymerking.

Grunneierstatus og vedlikehold

Stien går over følgende gbnr:

66/6

66/1005

66/21

67/1-2,4

Grunneieravtaler for skilting og vedlikehold fra 2016 er gyldige.

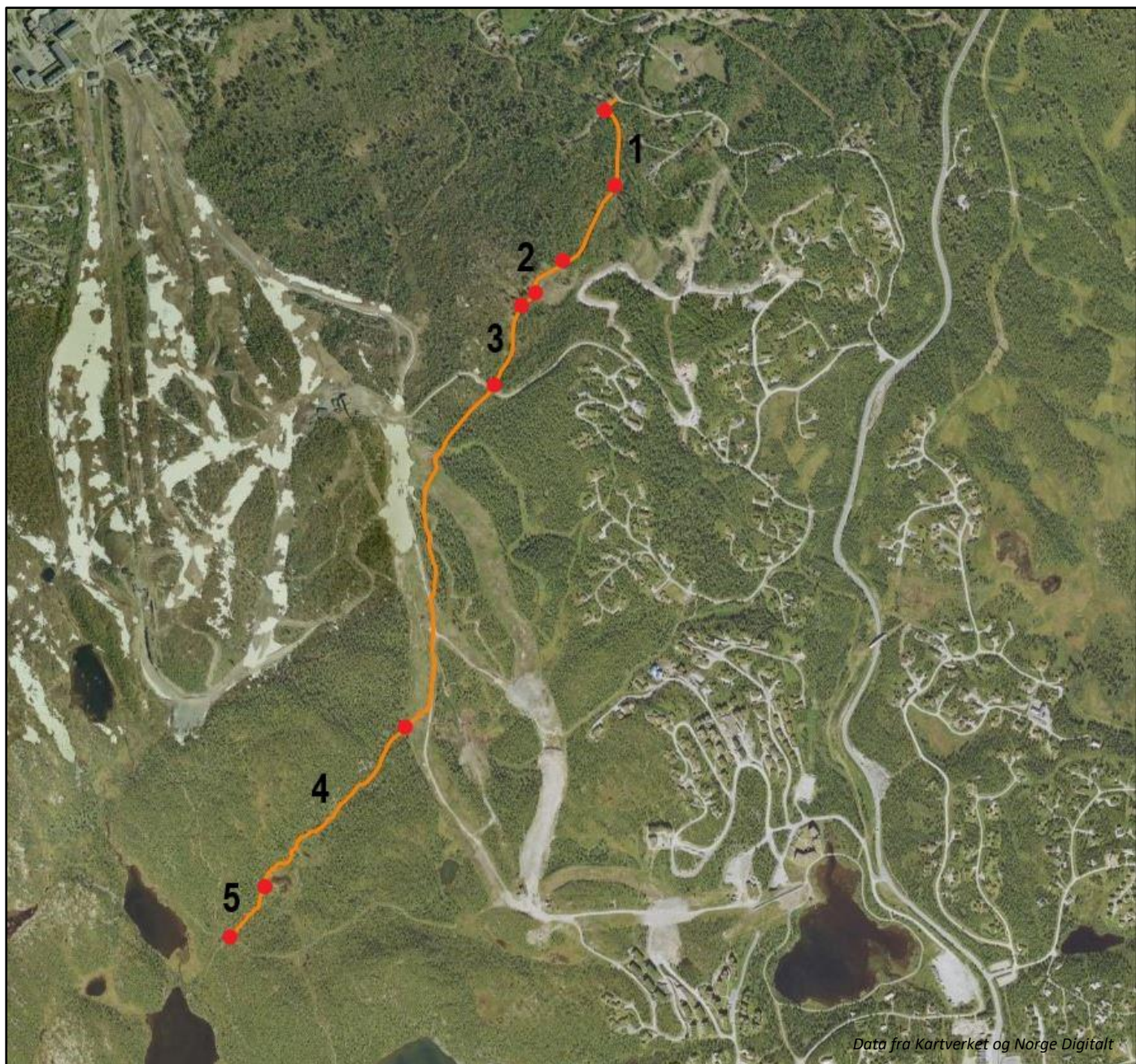


Status

Stien bruker store deler av den samme traséen som langrennsløypen. Dette betyr at flere lengre partier av stien ligger i myr eller våte områder, og er dermed bløte store deler av sommeren. Flere steder kan det observeres dype gjørmehull og slitasje i form av nye stier som lages rundt gjørmepartiene. Spesielt øvre delen har det kommet nye linjer rundt de våte partiene som har resultert i at hovedstien er vanskelig å finne. Noen steder er det forsøkt å lage klopp og dreneringer uten noe særlig resultat.

Stiens plassering i terrenget er lav, og stort sett rett opp og ned i fallinjen. Dette gjør at den har flere bratte partier, der vannet renner i stien og fremskynder erosjon. Det renner mye vann i stien etter snøsmeltingen på våren, og i perioder med mye nedbør.





Problemstilling

1. Fallinje parti, vått
2. Vått parti (myr)
3. Fallinje parti, vått, slitasjegrop
4. Vått parti, smal sti, steinete overflate
5. Slitasjegrop, steinete overflate, hindringer

Beskrivelse

- Rennende vann i stien, løse stein
- Lavtliggende parti over myr, vann i stien
- Rennende vann i stien, løse stein
- Lavtliggende parti, rennende vann i stien, mye stein
- Grop som holder vann i stien, mye stein

Oppsummering av problemstillinger - NORD

Stiene i dette området bærer preg av slitasje fra vandring og sykling, i tillegg til ugunstige grunnforhold på enkelte områder. Hovedutfordringene for stiene her er:

1. Stiene krysser eller ligger i våte områder (myr, el. bekker)
2. Fallinjepartier med bratt helling
3. Slitasjegrop som holder vann i stien



Oppsummering av problemstillinger - SØR

Stiene i dette område bærer preg av slitasje fra vandring og hesteridning, i tillegg til en del utfordringer med selve plassering av stiene i terrenget. Hovedutfordringene for stiene her er:

1. Stiene følger langrennsløypene, som ligger i myr
2. Stiene ligger lavt i terrenget
3. Hesteridning foregår på stiene



Oppsummering av problemstillinger

Alle typer myr og våte områder er sårbare for tråkk og stiene som krysser disse områdene kan lett utvide seg i mange meters bredde. Spesielt etter perioder med mye nedbør. Dette gjelder også for stiene som ligger lavt i terrenget. Disse er svært utsatt for nedbør (og under vårløsningen), med vann som renner i stioverflaten og fremskynder erosjon. **Disse stiene tåler generelt lavere ferdselsintensitet og krever mer vedlikehold.**



Bratte stigninger utgjør en reel utfordring når det gjelder høy ferdselsintensitet og økende nedbørsmengder i fremtiden. Løse stein eller utvaskede stioverflate bidrar til at brukere søker etter en fastere linje, gjerne på utsiden av stien. Deretter dannes det nye spor, og problemet forverres. **Vedlikehold av slike partier er kostbart i lengden, og det kan allikevel være vanskelig å holde brukere på den ønsket traséen.**

Det er stor forskjell mellom ferdsel over de samme områdene på sommer og vinter. Langrennsløypene har kuldegrader og tele til sin fordel, og kan dermed ligge i myr eller våte områder uten problemer. Mens stier som deler den samme traséen som regel er bløte store deler av sommeren, og er nærmest ufremkommelig etter lange perioder med mye nedbør.



Stiene der det foregår hesteridning påvirkes annerledes, og slitasjen vises tydeligere (spesielt under våte forhold). Hestens vekt og marktrykk kan sette dype spor i stioverflaten, som holder på vann. I steinete partier blir løsmas-sene imellom steinene tråkket bort, som gir en mer kre-vende stioverflate for andre brukergrupper.



Tiltak

Utgangspunktet er at alle de utvalgte stiene er en del av et merket og populær stinett i et av Norges mest etablerte fjelldestinasjoner. Og at bruk av stiene og slitasjen som medfølger vil på generell basis bare vil fortsette å øke.

Formålet med alle tiltakene er dermed hovedsakelig å kanalisere ferdsel og skåne naturen, men samtidig å bevare stiens unike egenskaper og identitet. Dette betyr at det meste av tiltakene foreslått her skal utføres for hånd, ved bruk av bærekraftige teknikker og et langsiktig tankesett.

Noen tiltak er enkle grep som har en «øyeblikkelig» utbedring av én bestemt problemstilling i stien.

- Eksempler på dette er steinsetting av bekkekryss eller rydding av busker for å forbedre siktlinjer.



Andre tiltak er større og mer omfattende, med et langsiktig mål om å forbedre stiens «totalopplevelse» eller evnen til å tåle høyere trafikk i fremtiden. Resultatet løser ofte flere problemstillinger i stien samtidig.

- Eksempler på dette er omlegging av stien rundt en myr, heving av stien, eller bygging av helt nye partier (f.eks fallinjepartier som erstattes med slakere helling og flere svinger).



Beskrivelse av tiltak

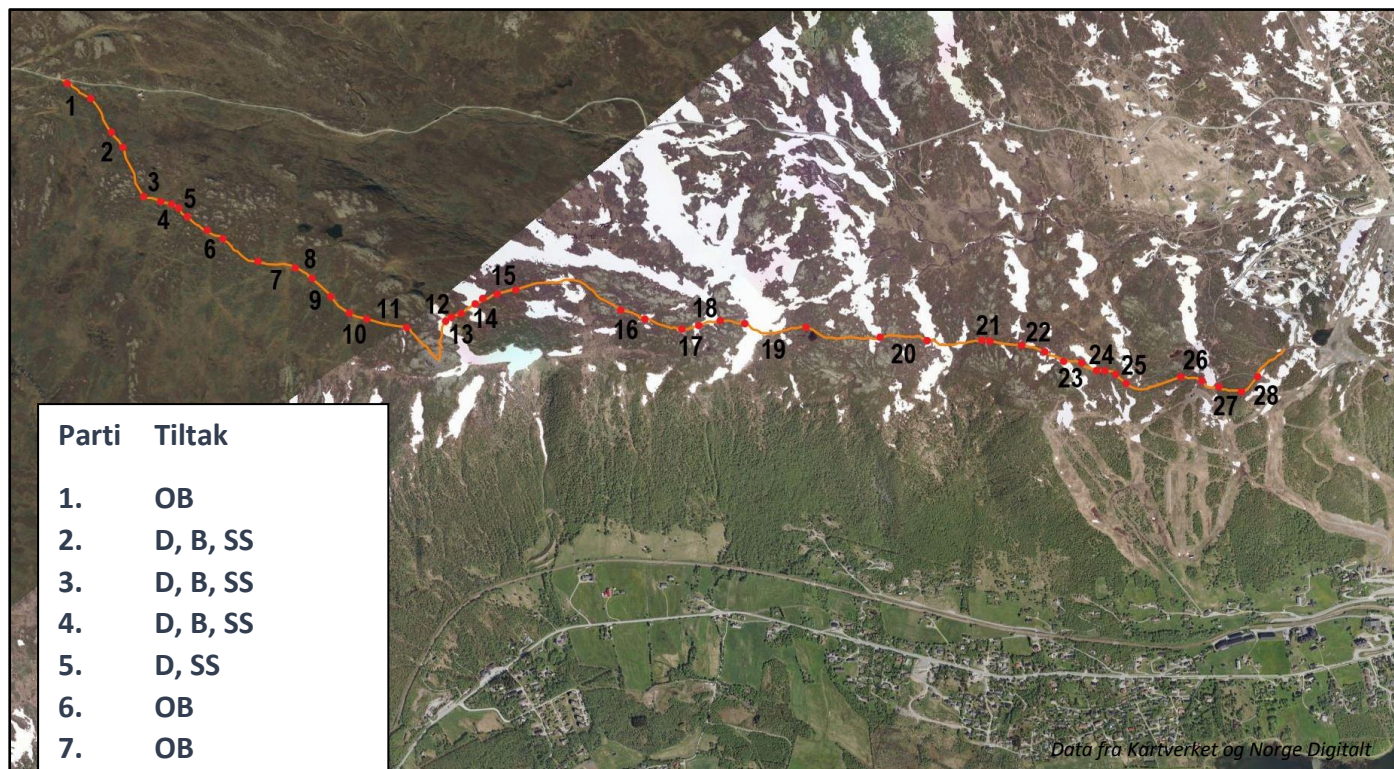
- (KK) **Kantklipping:** fjerning av tett vegetasjon langs sidene av stien
- > for å åpne opp siktlinjer og forebygge brukerkonflikter
 - > bidra til bedre tørkeforhold
- (R) **Rydding:** rydding av trær og siktlinjer
- > for å holde brukere i stien og hindre at nye spor lages
 - > for å åpne opp siktlinjer og forebygge brukerkonflikter
- (FS) **Fjerne stein:** taktisk fjerning av stein
- > for bedre kanalisering av ferdsel og å hindre at nye spor lages
- (D) **Drenering:** sidegrøfting, hellingsendring
- > for å lede vann langs kanten av stein, eller ut av stioverflaten
- (B) **Benchcut:** «benche», fjerning av slitasjegrop i stien
- > for å oppnå en jevn stioverflate med fall utover
- (SS) **Steinsetting:** armering med stein over våte partier, ned bratte hellinger
- > for å redusere slitasje
- (OB) **Ombygging:** bygging av et nytt parti og revegetering av den gamle traséen
- > for å løse én eller flere problemstillinger
- (LN) **Legge ned:** (eller stenge stien midlertidig)
- > for å unngå brukerskade, brukerkonflikter eller skade på natur



Anbefalt tiltak

N02/03: Skarveranden - Urundberget – Geilohovda

Forebygging av skade fra slitasje og erosjon er målet for tiltak i stien. **Det bratteste partiet (ned fra Marapiggen)** er sårbar for økt ferdsel og styrtregn. Ombygging av partiet anbefales for en langsiktig løsning. Grunnforholdene for å gjøre dette vurderes som gode.



| Parti | Tiltak |
|-------|----------|
| 1. | OB |
| 2. | D, B, SS |
| 3. | D, B, SS |
| 4. | D, B, SS |
| 5. | D, SS |
| 6. | OB |
| 7. | OB |
| 8. | D, B |
| 9. | D, B, SS |
| 10. | B, FS |
| 11. | B, FS |
| 12. | SS |
| 13. | B, SS |
| 14. | SS |
| 15. | D, B, SS |
| 16. | B, FS |
| 17. | B, FS |
| 18. | B, FS |
| 19. | D, SS |
| 20. | OB |
| 21. | B, FS |
| 22. | B, FS |
| 23. | B, FS |
| 24. | OB |
| 25. | D, SS |
| 26. | KK, B |
| 27. | KK, B |
| 28. | KK, FS |



Myrpartiet mellom Urundberget og Geilohovda er utbedret (2023).

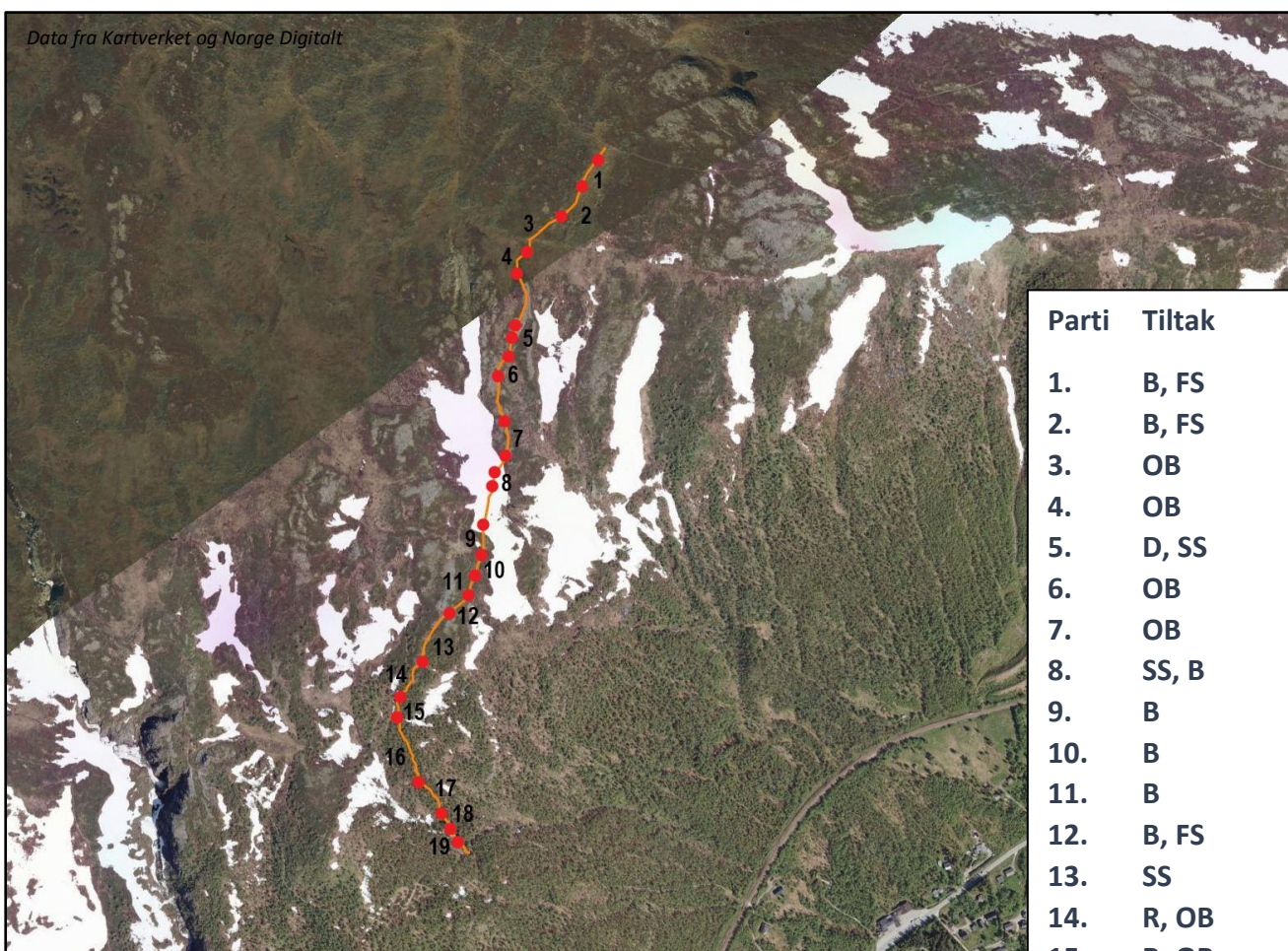
Anbefalt tiltak

N04: Urundberget - Fjellstølen

Forebygging av skade fra slitasje og erosjon er målet for tiltak i stien. Dette innebærer enkle grep som fjerning av slitasjegrop (bench cut), steinsetting og justering av enkelte småpartier.

De bratteste stigningene vil være en utfordring, med økt ferdsel og mer nedbør i fremtiden. Det er flere lengre partier som krever ombygging (gunstig å bruke en liten minigraver i tillegg til håndkraft), og bør utføres profesjonelt. Grunnforholdene for dette vurderes som gode. Det er behov for en avklaring med grunneier og flere befaringer før videre planleggingsarbeid kan settes i gang.

Rydding av siktlinjer og tett vegetasjon i nedre delen av stien kan f.eks utføres på dugnad. Grunneier må kontaktes før oppstart og avklaring rundt veden.



Anbefalt tiltak

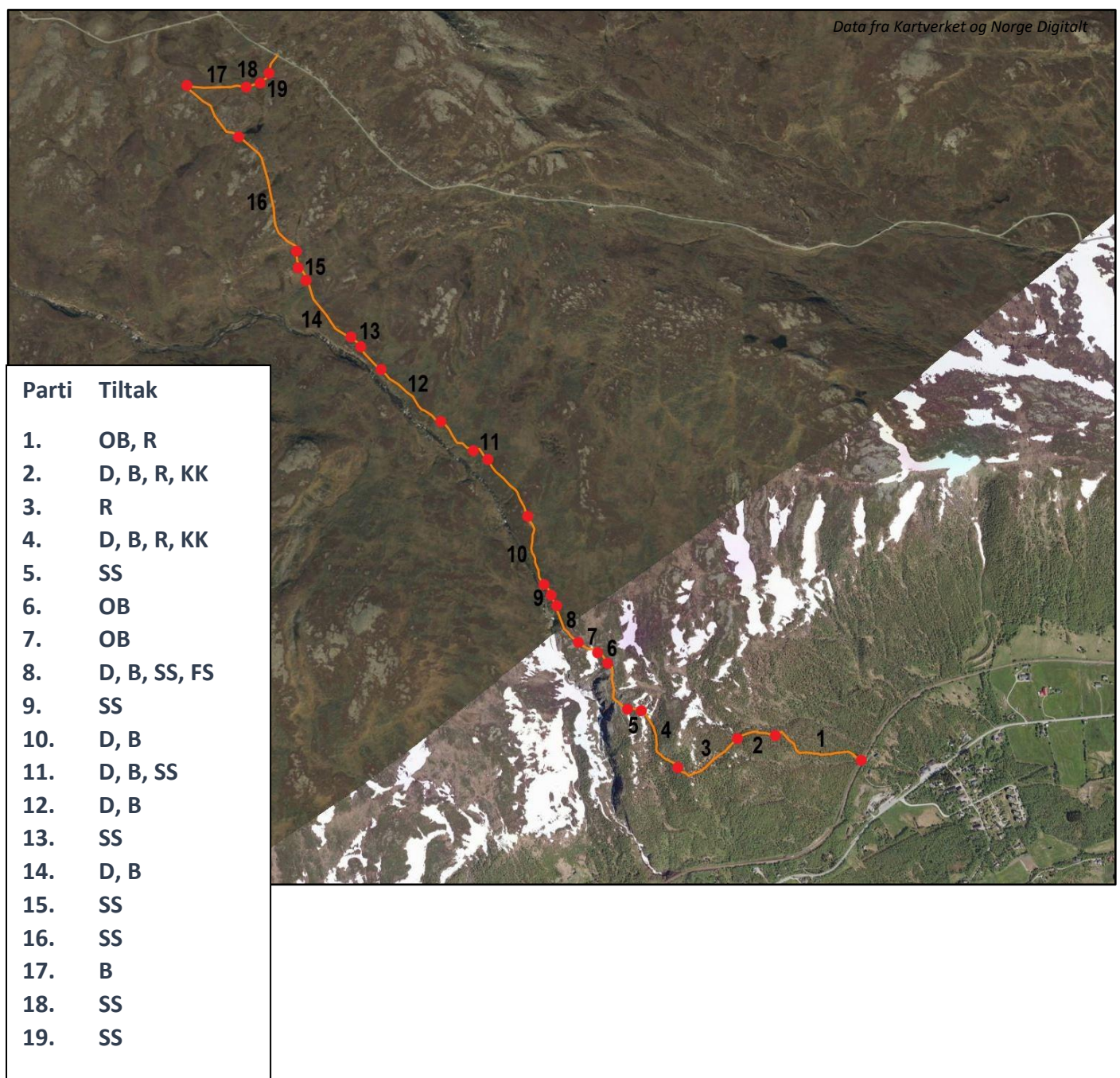
N05: Tuftelia

Målet for tiltak her er å reverere skadene fra slitasje og erosjon, med fjerning av slitasjegrop (bench cut), steinsetting og justering av enkelte småpartier. I tillegg er det flere lengre partier som krever ombygging. Disse oppgavene krever kunnskap og utstyr, og bør utføres profesjonelt.

Det er et stort behov for rydding av siktlinjer og tett vegetasjon i nedre delen av stien, som kan utføres på dugnad. Grunneier må kontaktes før oppstart og avklaring rundt veden.

*Det bør ikke foretas utbedringer i nedre delen av stien før det er besluttet om det kan/skal legges om stitraséen (se forslag til tilak 1). Det er i så fall behov for en avklaring rundt sikringsone for kulturminner og flere befaringer + møte med grunneier for å undersøke mulighetene nærmere.

****Befaring med Viken Fylkeskommune er avtalt våren 2024.**

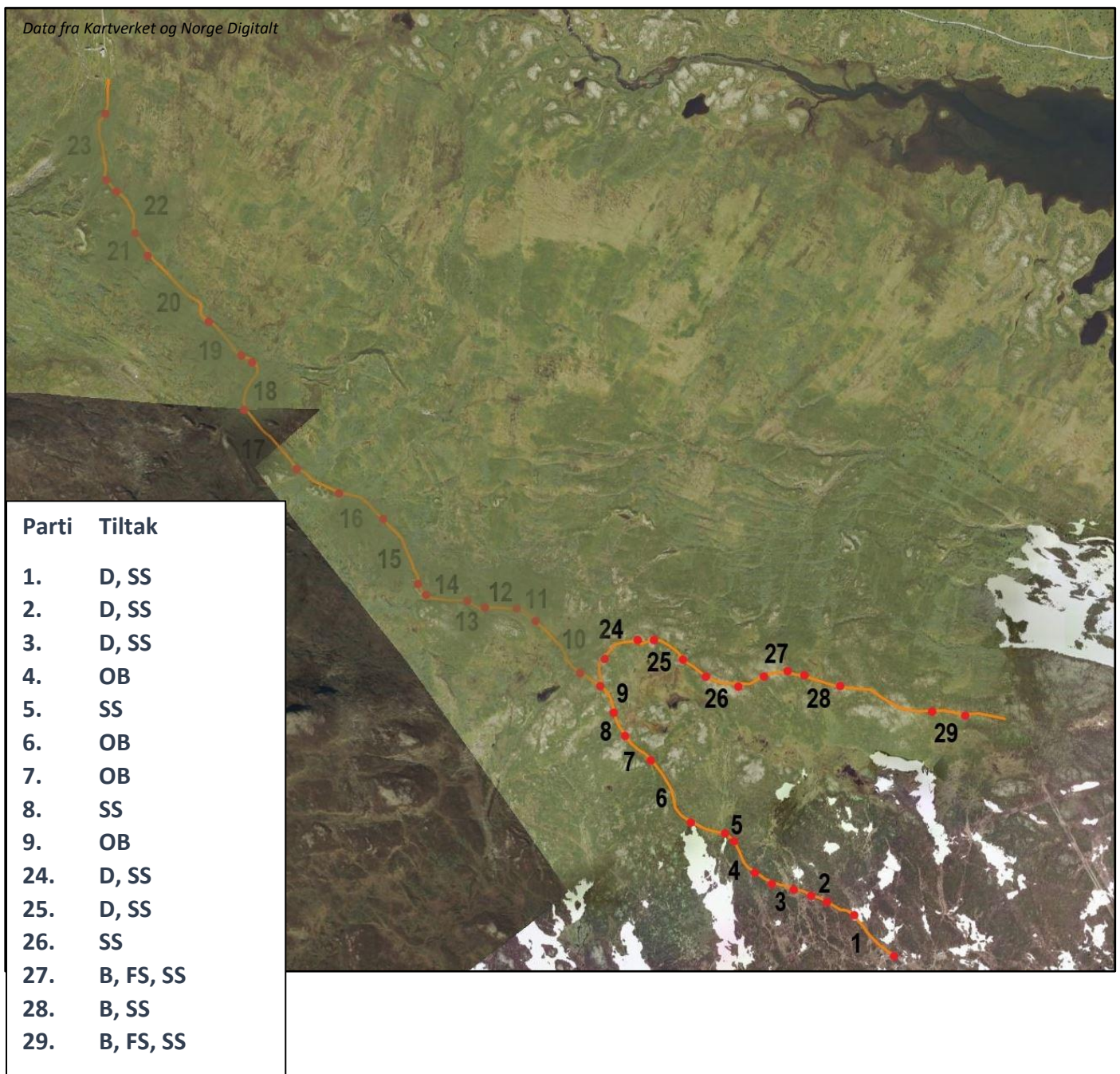


Anbefalt tiltak

N06/07: Havsdalssteinen - Havsdalshovda - Vestreim

Teknisk sett er det for mange problemstillinger til at stien kan utbedres på ett enkelt vis. Den ligger ikke i bærekraftig terreng, det er lite eller ingen sidehelling for avrenning og alle bekker fra myrer ovenfor treffer stien. Den følger også det laveste punktet i terrenget og går stort sett i fallinjen. Grunnforholdene er generelt dårlige og det er veldig få steder langs stien med gode mengder brukbar stein eller masser til å foreta utbedringer.

Unntaket er partiet opp til Havsdalshovda, som ligger noe bedre til i terrenget og har en mer robust jordsmonn. Og mye stein. Med fin utsikt på toppen i alle himmelretninger og nærhet til Havsdalen hyttefelt, og fremtidige utbygging av Geilohovda (gondol, osv) blir denne potensielt mye mer ettertraktet.



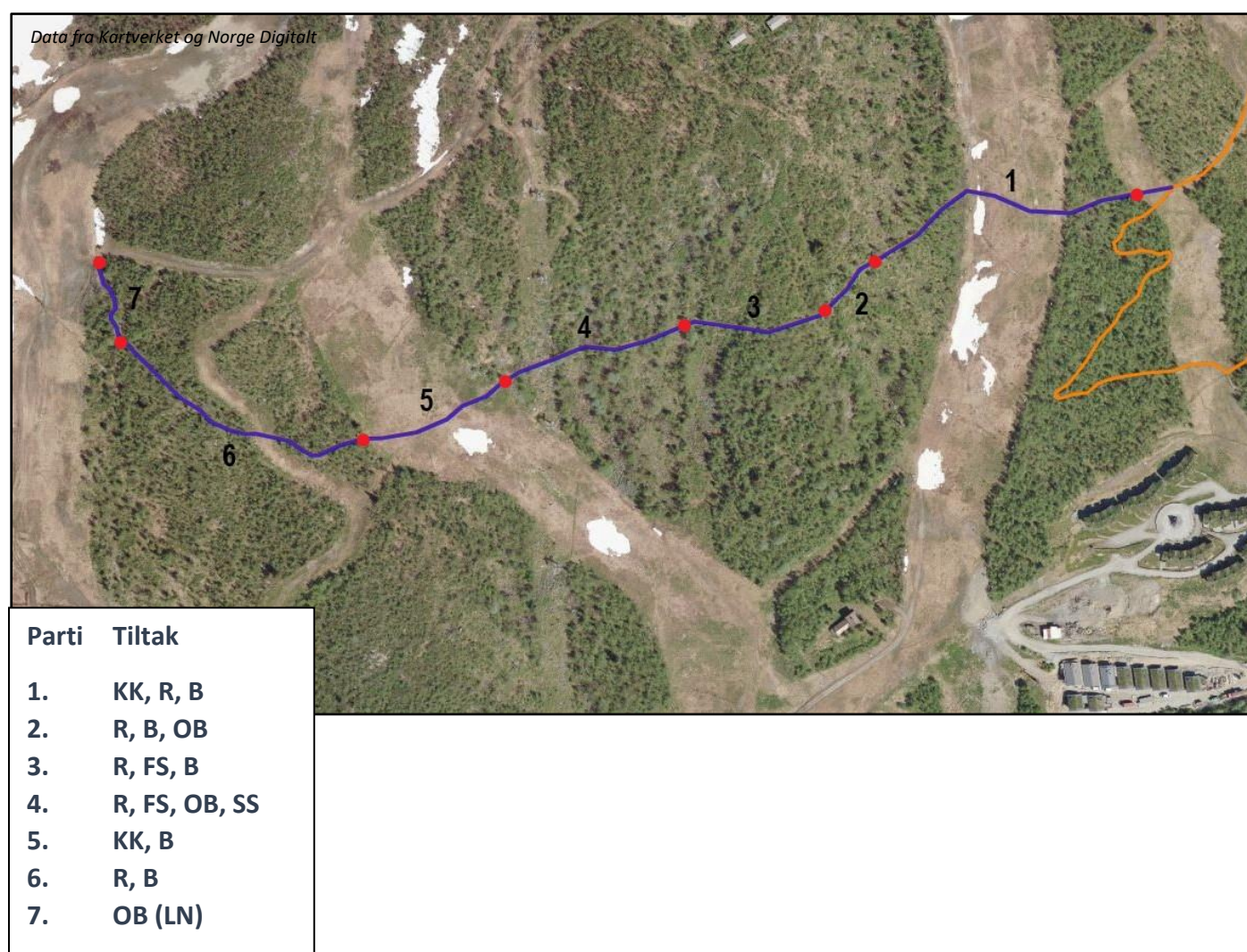
Anbefalt tiltak

N09: Rudolf Olsens Veg (Pilvegen)

Målet for tiltak her er å forebygge skade fra slitasje og erosjon, med fjerning av slitasjegrop (bench cut), steinsetting og justering av enkelte småpartier. Stein som har rast ut må fjernes, gjerne deles opp til bruk i armering av stien. Disse oppgavene krever kunnskap og utstyr, og bør utføres profesjonelt.

Det er et stort behov for rydding av siktlinjer og tett vegetasjon, som kan utføres på dugnad.

Utydelige partier over skibakken/ manglende partier bør erstattes med nye stipartier i skogen, bygget etter bærekraftige prinsipper. F.eks – øvre delen av stien, og hele turopplevelsen kan forbedres vesentlig med bygging av et nytt parti.



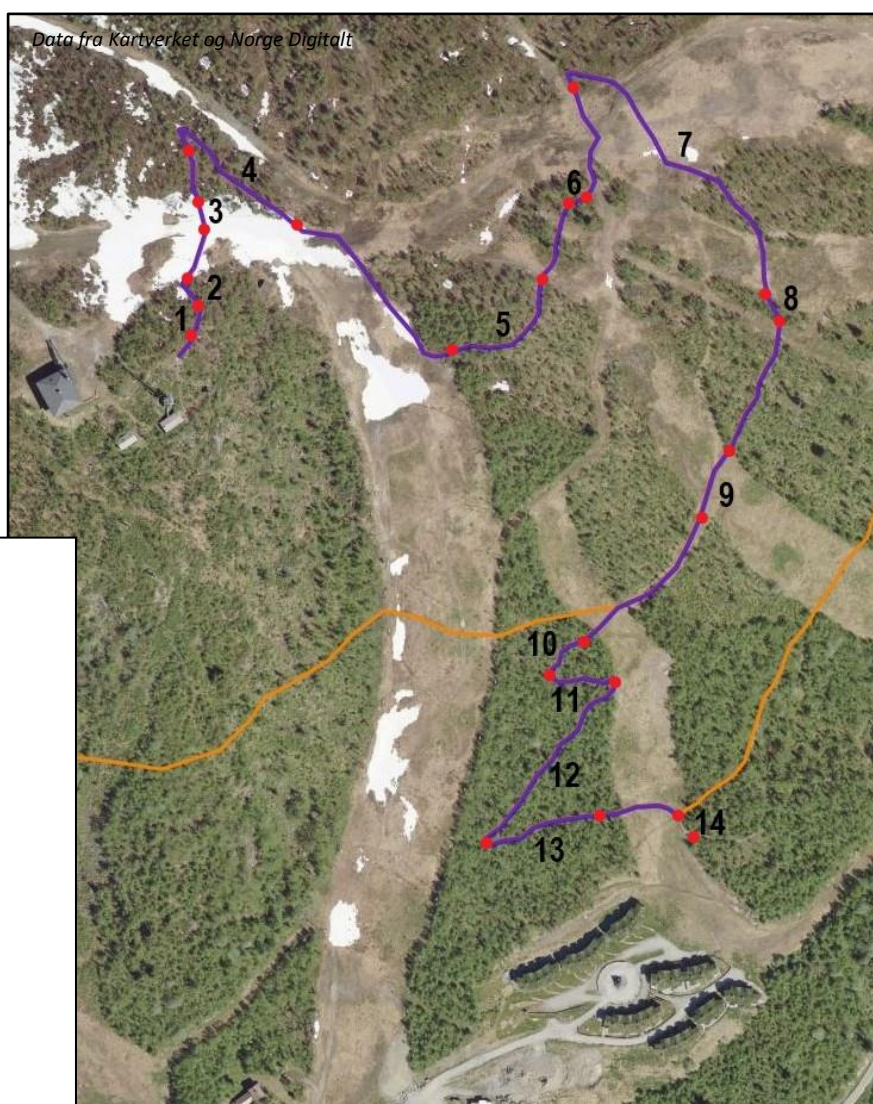
Anbefalt tiltak

N10: Ole Slaattas Veg (Pilvegen)

Målet for tiltak her er å forebygge skade fra slitasje og erosjon, med fjerning av slitasjegrop (bench cut), steinsetting og omlegging av enkelte småpartier. Disse oppgavene krever kunnskap og utstyr, og bør utføres profesjonelt. Rydding av siktlinjer og tett vegetasjon kan utføres på dugnad.

Utydelige partier over skibakken/ manglende partier bør etterhvert erstattes med nye stipartier i skogen, bygget etter bærekraftige prinsipper. F.eks - inngangen til stien er veldig utydelig, og turopplevelsen kan forbedres vesentlig med en omlegging / nytt parti her. **Stien bør helst starte fra sentrum/togstasjonen.**

Det anbefales å skilte om stien som uegnet for sykling (i begge retninger) for å hindre brukerkonflikter og unødvendig slitasje fra bremsing på sykkel. Dette bør gjøres for å skåne stien fra mer slitasje i dagens tilstand. I fremtiden kan syklistene henvises til f.eks Hexen, som er en bedre egnet / alternativ rute (6% snitthelling).



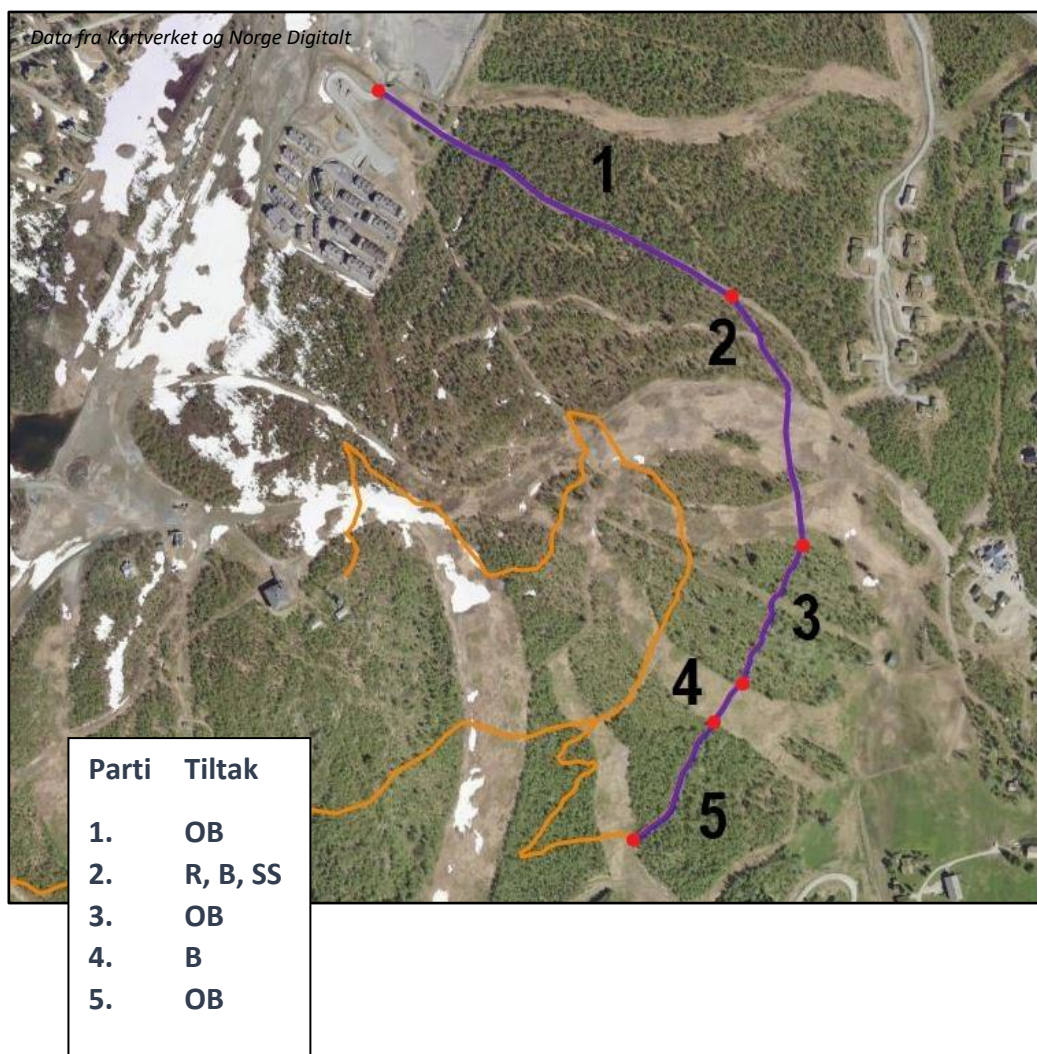
| Parti | Tiltak |
|-------|--------------|
| 1. | B, D |
| 2. | OB |
| 3. | B |
| 4. | B |
| 5. | B |
| 6. | OB |
| 7. | B |
| 8. | B, FS |
| 9. | B |
| 10. | R, FS, B, OB |
| 11. | FS, B, SS |
| 12. | FS, B |
| 13. | FS, B |
| 14. | R, B, FS |

Anbefalt tiltak

N11: Hexen

På grunn av stiens funksjon, beliggenhet og forventet fremtidig bruk, anbefales det ombygging av flere partier. Eksisterende trekonstruksjoner bør fjernes og antall reduseres/ erstattes med sti der det er mulig. Noen oppgaver kan løses ved dugnad, mens andre krever profesjonelt bistand.

**** Stien er i såpass dårlig stand at den bør stenges inntil videre tiltak er utført for å hindre brukerskader.** Hverken grunneier eller Geilo som destinasjon er tjent med at stien er åpen i dagens tilstand.



Anbefalt tiltak

S01: Geilolie – Bruslettstølen

Det anbefales ikke fysiske tiltak eller informasjonstiltak i stien på dette tidspunktet. Det er behov for en avklaring rundt hvorvidt hesteridning i kommersiell skala skal foregå fremover og hvordan alle brukergruppene kan tilfredsstilles i forhold til de nevnte problemstillingene.



Anbefalt tiltak

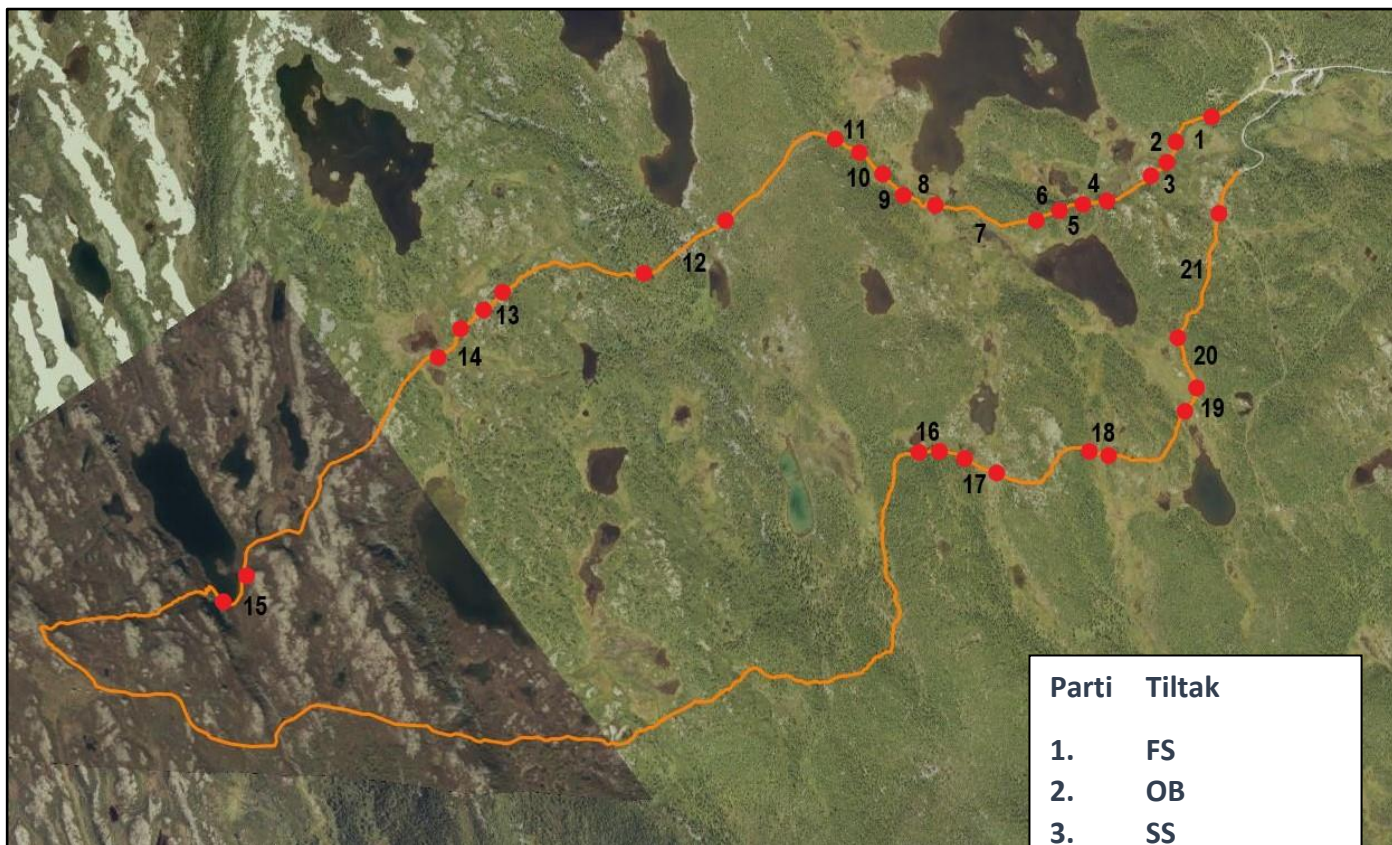
S02/03/04: Bruslettstølen - Nystølen - Ruperanden - Bruslettstølen

Det anbefales ikke fysiske tiltak eller informasjonstiltak i stien på dette tidspunktet. Det er behov for en avklaring rundt hvorvidt hesteridning i kommersiell skala skal foregå fremover og hvordan alle brukergruppene kan tilfredsstilles i forhold til de nevnte problemstillingene.

Anbefalt tiltak

S05: Hakkesetstølen - Birgithovda - Hakkesetstølen

Målet for tiltak her er å reversere skadene fra slitasje og erosjon, samtidig å legge til rette for en bedre turopplevelse totalt sett. F.eks ombygging eller heving av stien ved myrpartiene eller justering av stein i steinrøysene. Disse oppgavene krever kunnskap og utstyr, og bør utføres profesjonelt.



| Parti | Tiltak |
|-------|--------|
| 1. | FS |
| 2. | OB |
| 3. | SS |
| 4. | SS |
| 5. | OB |
| 6. | OB |
| 7. | FS |
| 8. | SS |
| 9. | OB |
| 10. | OB |
| 11. | OB |
| 12. | FS |
| 13. | SS |
| 14. | OB |
| 15. | SS |
| 16. | OB |
| 17. | OB |
| 18. | SS |
| 19. | SS |
| 20. | SS |
| 21. | FS |

Anbefalt tiltak

S06: Tuftebrui - Birgithovda

Det anbefales kun rydding av nedfall og siktlinjer i første omgang. Grunneier må kontaktes.

Fysiske tiltak eller informasjonstiltak i stien bør avventes. Det er behov for en befaring med Viken Fylkeskommune* for å avklare forhold rundt kulturminner, og lovlige tiltak.

*Befaring er avtalt med Håvard Hoftun, våren 2024.

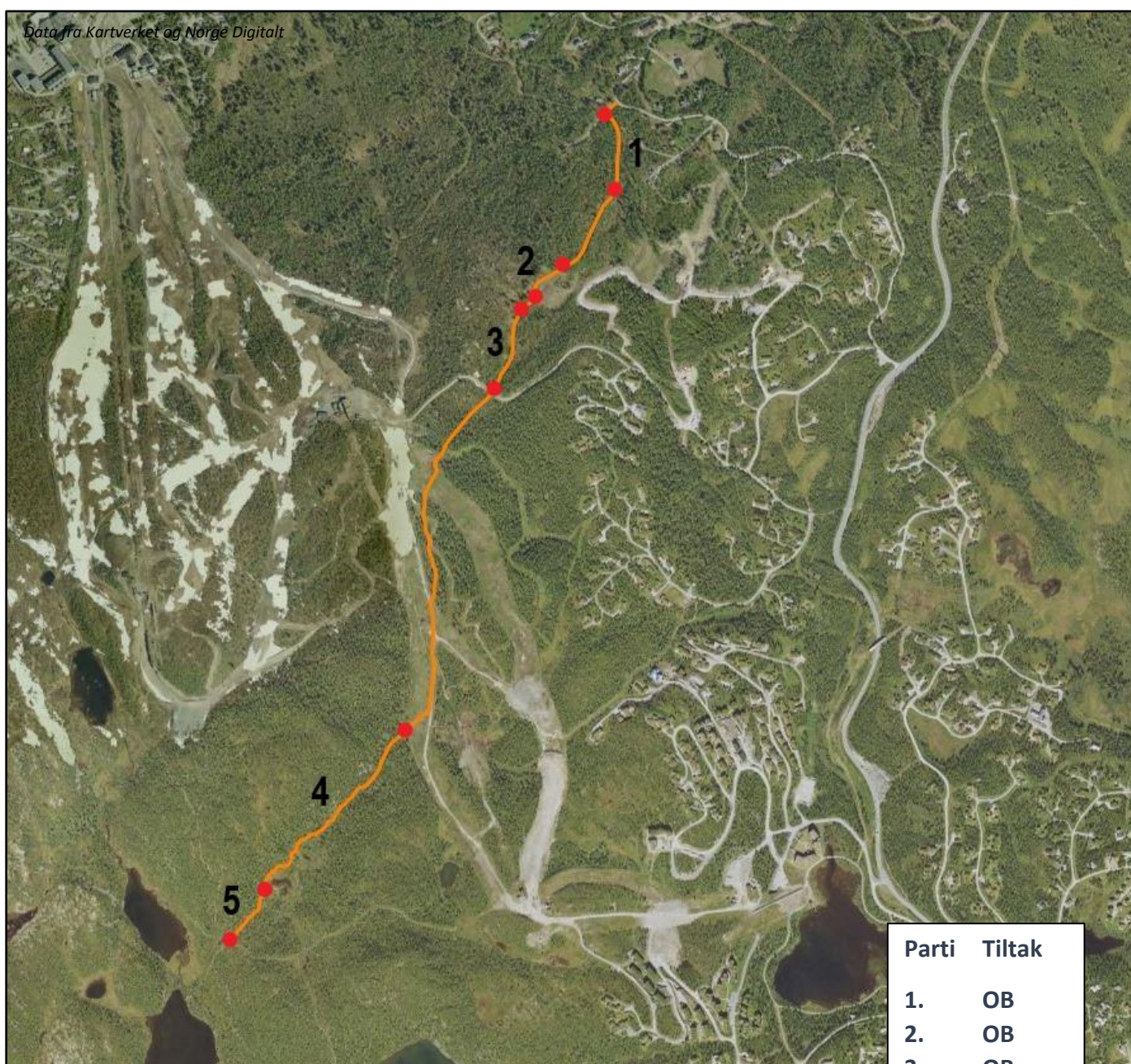


Anbefalt tiltak

S07: Pariserløypa

Teknisk sett er det for mange problemstillinger (lange partier) til at stien kan utbedres på ett enkelt vis. **Men stien har så stort potensial for økt bruk, grunnet sin beliggenhet og fremtidig planer for utvikling av fritidsenheter, at den bør utbedres.**

Dårlige grunnforhold langs store deler av stitraséen krever at eventuelle tiltak utføres maskinelt. En omlegging av flere partier til en mer bærekraftig plassering i terrenget er nødvendig for å unngå mer slitasje på naturen. Samtidig kunne en sti med bølgende profil, flere svinger og en jevn overflate gi en bedre turopplevelse, og etterlenget tilgang for flere nye brukergrupper.



Prioritering av stier for tiltak

Diskusjon

- Skal man velge ut stiene i dårligst tilstand først? Eller de som krever minst arbeid («quick win»)?
- Skal de mest populære stiene tas først? Eller skal man ha en systematisk opprustning, sti for sti?
- Er det fremtidige utviklinger som gjør at noen stier må prioriteres før andre?



Som beslutningsverktøy er stiene rangert her etter følgende tre temaer:

Tilstand

Vurdering basert på stienes fysiske tilstand:

- plassering i terrenget
 - jordsmonn
 - hellingsgrad
 - omfang av slitasje
 - tåleevne
 - faremomenter
- (risiko for brukerskade)

Brukeropplevelse

Rangering basert på «sti-opplevelse», naturopplevelse og stiens funksjon i stinettet totalt sett på Geilo.



(samtaler med brukere ute i stinettet, og statistikk fra turistkontoret er brukt som grunnlag for vurderingen)

Verdisettingsfaktorer

Denne rangering forsøker å sette en verdi på stien basert på oppfattet brukerfrekvens, etterspørsel av regionale eller nasjonalt tilreisende brukere, tilretteleggingsgrad, tilgjengelighet, og potensialet for mer bruk.

(statistikk fra telleapparat, samtaler med brukere, og statistikk fra turistkontoret er brukt som grunnlag for vurderingen)

Oversikt over detaljert vurderinger finnes i stianalysene (PDFer) gjort for hver enkelt sti.

Prioritering for tiltak etter tilstand

| 1 MEGET VIKTIG | 2 VIKTIG | 3 MIDDELS | 4 LAV |
|-------------------------------------|---|---|---|
| N05 Tuftelia N11 Hexen | N02/N03 Skarveranden - Urundberget - Geilohovda N09 Rudolf Olsens Veg N10 Ole Slaattas Veg S05 Hakkesetstølen - Birgithovda - Hakkesetstølen S06 Tuftebrui - Birgithovda | N04 Urundberget - Fjellstølen N06/07 Havsdalssteinen - Havsdalshovda -Vestreim S07 Pariserløypa | S01 Geilolie - Bruslettstølen S02/S03/S04 Bruslettstølen - Nystølen - Ruperanden - Bruslettstølen |

Rangering etter brukeropplevelse og verdissettingsfaktorer

| Ref | Stinavn | Brukeropplevelse | Verdissettingsfaktorer | Score | Rangering |
|-------------------|--|------------------|------------------------|-------|-----------|
| N02 N03 | Skarveranden – Urundberget - Geilohovda | 14 | 18 | 32 | 1 |
| N04 | Urundberget - Fjellstølen | 14 | 13 | 27 | 5 |
| N05 | Tuftelia | 12 | 17 | 29 | 3 |
| N06 N07 | Havsdalssteinen – Havsdalshovda - Vestreim | 8 | 10 | 18 | 8 |
| N09 | Rudolf Olsens Veg (Pilvegen) | 14 | 15 | 29 | 3 |
| N10 | Ole Slaattas Veg (Pilvegen) | 12 | 18 | 30 | 2 |
| N11 | Hexen | 8 | 16 | 24 | 6 |
| S01 | Geilolie - Bruslettstølen | 9 | 9 | 18 | 8 |
| S02 S03 S04 | Bruslettstølen – Nystølen – Ruperanden - Bruslettstølen | 9 | 11 | 20 | 7 |
| S05 | Hakkesetstølen – Birgithovda - Hakkesetstølen | 11 | 17 | 28 | 4 |
| S06 | Birgithovda - Tuftebrua | 14 | 16 | 30 | 2 |
| S07 | Pariserløypa | 7 | 13 | 20 | 7 |

Kostnadsestimat for utbedring

| Ref nr | Stinavn | Sum |
|----------------|---|------------------------------|
| NORD | | |
| N02 / N03 | Skarveranden – Urundberget - Geilohovda | 625-715.000,- + mva |
| N04 | Urundberget - Fjellstølen | 415-495.000,- + mva |
| N05 | Tuftelia | 1,4-1,700.000,- + mva |
| N06 / N07 | Havsdalssteinen – Havsdalshovda - Vestreim | 385-430.000,- + mva |
| N09 | Rudolf Olsens Veg (Pilvegen) | 675-760.000,- + mva |
| N10 | Ole Slaattas Veg (Pilvegen) | 240-285.000,- + mva |
| N11 | Hexen | 775-945.000,- + mva |
| | TOTAL | 4,5-5,330.000,- + mva |
| SØR | | |
| S01 | Geilolie - Bruslettstølen | |
| S02 / S03 /S04 | Bruslettstølen – Nystølen – Ruperanden - Bruslettstølen | |
| S05 | Hakkesetstølen - Birgithovda - Hakkesetstølen | 375-430.000,- + mva |
| S06 | Birgithovda - Tuftebrua | |
| S07 | Pariserløypa | 1,8-2,000.000,- + mva |
| | TOTAL | 2,2-2,430.000,- + mva |
| | TOTAL | 6,7-7,760.000,- + mva |

* Estimerer er basert på bygging med stedeagne masser og stein funnet på plass.

Oversikt over spesifiserte kostnader finnes i stianalysene (PDFer) gjort for hver enkelt sti.

