



Midtre Nordland
nasjonalparkstyre

Møteinnkalling

Utvalg: Midtre Nordland nasjonalparkstyre
Møtested: Daja, Sulitjelma Turistsenter
Dato: 11.09.2024
Tidspunkt: 09:00

Eventuelt forfall må meldes snarest til nasjonalparkforvalter. Vararepresentanter møter etter nærmere beskjed.

Saksliste

Utvalgs- saksnr	Innhold	Lukket	Arkiv- saksnr
ST 24/2024	Godkjenning av innkalling / protokoll		
ST 25/2024	Delegerte saker		
DS 43/2024	Gåsvatnan landskapsvernområde - Tillatelse til motorferdsel for frakt av varer og utstyr til privat hytte - Jan Steinar Olsen		2013/753
DS 44/2024	Gåsvatnan landskapsvernområde - Tillatelse til motorferdsel for frakt av varer og utstyr til egen hytte - Viggo Skogmo		2015/1258
DS 45/2024	Saltfjellet-Svartisen nasjonalpark - Tillatelse til bruk av drone ved Austerdalsisen - ZDF v. Sigrid Harms		2024/4903
DS 46/2024	Junkerdal nasjonalpark - tillatelse til landing med helikopter for frakt av materiell til hytte - Sulitjelma og omegn turistforening		2013/789
DS 47/2024	Láhko nasjonalpark og Saltfjellet-Svartisen nasjonalpark - Dispensasjon til innsamling av biologisk materiale - Nord universitet		2024/5044
DS 48/2024	Sjunkhatten nasjonalpark- Dispensasjon til motorferdsel- Linjeproff AS		2024/5495
DS 49/2024	Langvassdalen-Ruffedalen naturreservat - dispensasjon fra motorferdselforbudet - Bjørn Ågnes		2019/3842
DS 50/2024	Saltfjellet- Svartisen nasjonalpark - dispensasjon fra verneforskriften til helikoptertransport i forbindelse med kulturminneregistrering - Gunnar Storhaug - Jørgen Storhaug - Åge Sevaldsen		2023/30201
DS 51/2024	Saltfjellet- Svartisen nasjonalpark- avslag på søknad om dispensasjon fra verneforskriften - bruk av drone - Hurtigruten		2024/5684
DS 52/2024	Rago nasjonalpark- dispensasjon fra motorferdselforbudet til helikopterflyging- Fauske og Sørfold jeger- og fiskeforening		2012/162
DS 53/2024	Láhko nasjonalpark - Tillatelse til motorferdsel - Dag Kåre Hillestad	X	2016/5639
DS 54/2024	Gåsvatnan landskapsvernområde - Tillatelse til bruk av snøskuter for frakt av varer og utstyr til privat hytte - Jacob Linaker		2013/595

DS 55/2024	Rago nasjonalpark- Søknad om dispensasjon fra motoferdselforbudet til helikopterflyging- Fauske og Sørfold jeger- og fiskeforening	2012/162
DS 56/2024	Saltfjellet-Svartisen nasjonalpark - Tillatelse til motorferdsel Harondalen - Rolv Iversen	2014/4796
DS 57/2024	Gåsvatnan og Saltfjellet landskapsvernområde - Tillatelse til motorferdsel for kontroll og vedlikehold av målestasjoner - Norges vassdrags- og energidirektorat (NVE)	2014/90
DS 58/2024	Sjunkhatten nasjonalpark- Tillatelse til gjennomføring av løp- Bodø Run festival	2023/31286
DS 59/2024	Søknad om dispensasjon - droneflyvning - Saltfjellet-Svartisen nasjonalpark og Gåsvatnan landskapsvernområde - Den Norske Turistforening og Bodø & omegn turistforening (BOT)	2022/3990
DS 60/2024	Saltfjellet-Svartisen nasjonalpark - Dispensasjon fra verneforskriften for utflyging av skutt elg i Øvre Beiarn - Statskog SF	2016/2153
DS 61/2024	Rago nasjonalpark - Søknad om vedhogst ved Storskogvatnet og Litleverivatnet - Fauske og Sørfold jeger og fiskeforening	2020/7689
ST 26/2024	Referatsaker	
RS 14/2024	Junkerdal nasjonalpark - Innfallsport - Mulighetsstudie Jakobsbakken - Dronninga landskap AS	2024/2308
RS 15/2024	Varsel om vedlikehold - Gåsvatnan landskapsverneområde - skog- og ettervekstrydding i linjetrase - Arva Nordland	2024/4622
ST 27/2024	Midtre Nordland nasjonalparkstyre - Tildeling av grunnstøtte for 2024	2023/33709
ST 28/2024	Eventuelt	

ST 24/2024 Godkjenning av innkalling / protokoll
ST 25/2024 Delegererte saker
DS 43/2024 Gåsvatnan landskapsvernområde - Tillatelse til motorferdsel for frakt av varer og utstyr til privat hytte - Jan Steinar Olsen
DS 44/2024 Gåsvatnan landskapsvernområde - Tillatelse til motorferdsel for frakt av varer og utstyr til egen hytte - Viggo Skogmo
DS 45/2024 Saltfjellet-Svartisen nasjonalpark - Tillatelse til bruk av drone ved Austerdalsisen - ZDF v. Sigrid Harms
DS 46/2024 Junkerdal nasjonalpark - tillatelse til landing med helikopter for frakt av materiell til hytte - Sulitjelma og omegn turistforening
DS 47/2024 Láhko nasjonalpark og Saltfjellet-Svartisen nasjonalpark - Dispensasjon til innsamling av biologisk materiale - Nord universitet
DS 48/2024 Sjunkhatten nasjonalpark- Dispensasjon til motorferdsel- Linjeproff AS
DS 49/2024 Langvassdalen-Ruffedalen naturreservat - dispensasjon fra motorferdselforbudet - Bjørn Ågnes
DS 50/2024 Saltfjellet- Svartisen nasjonalpark - dispensasjon fra verneforskriften til helikoptertransport i forbindelse med kulturminneregistrering - Gunnar Storhaug - Jørgen Storhaug - Åge Sevaldsen
DS 51/2024 Saltfjellet- Svartisen nasjonalpark- avslag på søknad om dispensasjon fra verneforskriften - bruk av drone - Hurtigruten
DS 52/2024 Rago nasjonalpark- dispensasjon fra motorferdselforbudet til helikopterflyging- Fauske og Sørfold jeger- og fiskeforening
DS 53/2024 Láhko nasjonalpark - Tillatelse til motorferdsel - Dag Kåre Hillestad
DS 54/2024 Gåsvatnan landskapsvernområde - Tillatelse til bruk av snøskuter for frakt av varer og utstyr til privat hytte - Jacob Linaker
DS 55/2024 Rago nasjonalpark- Søknad om dispensasjon fra motoferdselforbudet til helikopterflyging- Fauske og Sørfold jeger- og fiskeforening
DS 56/2024 Saltfjellet-Svartisen nasjonalpark - Tillatelse til motorferdsel Harondalen - Rolv Iversen
DS 57/2024 Gåsvatnan og Saltfjellet landskapsvernområde - Tillatelse til motorferdsel for kontroll og vedlikehold av målestasjoner - Norges vassdrags- og energidirektorat (NVE)
DS 58/2024 Sjunkhatten nasjonalpark- Tillatelse til gjennomføring av løp- Bodø Run festival
DS 59/2024 Søknad om dispensasjon - dronedeflyvning - Saltfjellet-Svartisen nasjonalpark og Gåsvatnan landskapsvernområde - Den Norske Turistforening og Bodø & omegn turistforening (BOT)
DS 60/2024 Saltfjellet-Svartisen nasjonalpark - Dispensasjon fra verneforskriften for utflyging av skutt elg i Øvre Beiarn - Statskog SF
DS 61/2024 Rago nasjonalpark - Søknad om vedhogst ved Storskogvatnet og Litleverivatnet - Fauske og Sørfold jeger og fiskeforening
ST 26/2024 Referatsaker

Fra: Marianne Sætre[Marianne@dronninga.com]

Sendt: 15.08.2024 13:25:31

Til: Rova, Johan;Brekke, Marte[johan.rova@statsforvalteren.no;Marte.Brekke@statsforvalteren.no]

Kopi:

paavo.pirttilehto@gmail.com[paavo.pirttilehto@gmail.com];paavo.pirttilehto@statsforvalteren.no[paavo.pirttilehto@statsforvalteren.no];

Tittel: Mulighetsstudie Jakobsbakken

Hei.

Vedlagt leveranse av mulighetsstudie for Jakobsbakken som avtalt med Paavo.

Vedlagt beskrivelse av forslaget i tillegg til digital presentasjon med illustrasjoner og foto fra befaringene den 6 mai og den 2 juli.

Vedlagt er også tegninger av forslag til ny løsning for utforming av parkeringsplassen.

Det er bare å ta kontakt dersom dere finner det hensiktsmessig at jeg stiller i et møte for å presentere mulighetsstudien,

eller dersom det er spørsmål eller kommentarer til leveransen.

Materialet som er utarbeidet er best egnet som en digital muntlig presentasjon.

Det kan gjerne foregå både teams eller som et fysisk møte.

Mvh

Marianne

Marianne Sætre

Arkitekt MNAL

DRONNINGALANDSKAP

Dronningens gate 22

N-0154 Oslo

m +47 93207168

e marianne@dronninga.com

w dronninga.com

JUNKERDALEN NASJONALPARK

Mulighetsstudie for innfallsport
ved Jakobsbakken og informasjonspunkter langs
veien dit.....

14 august 2024



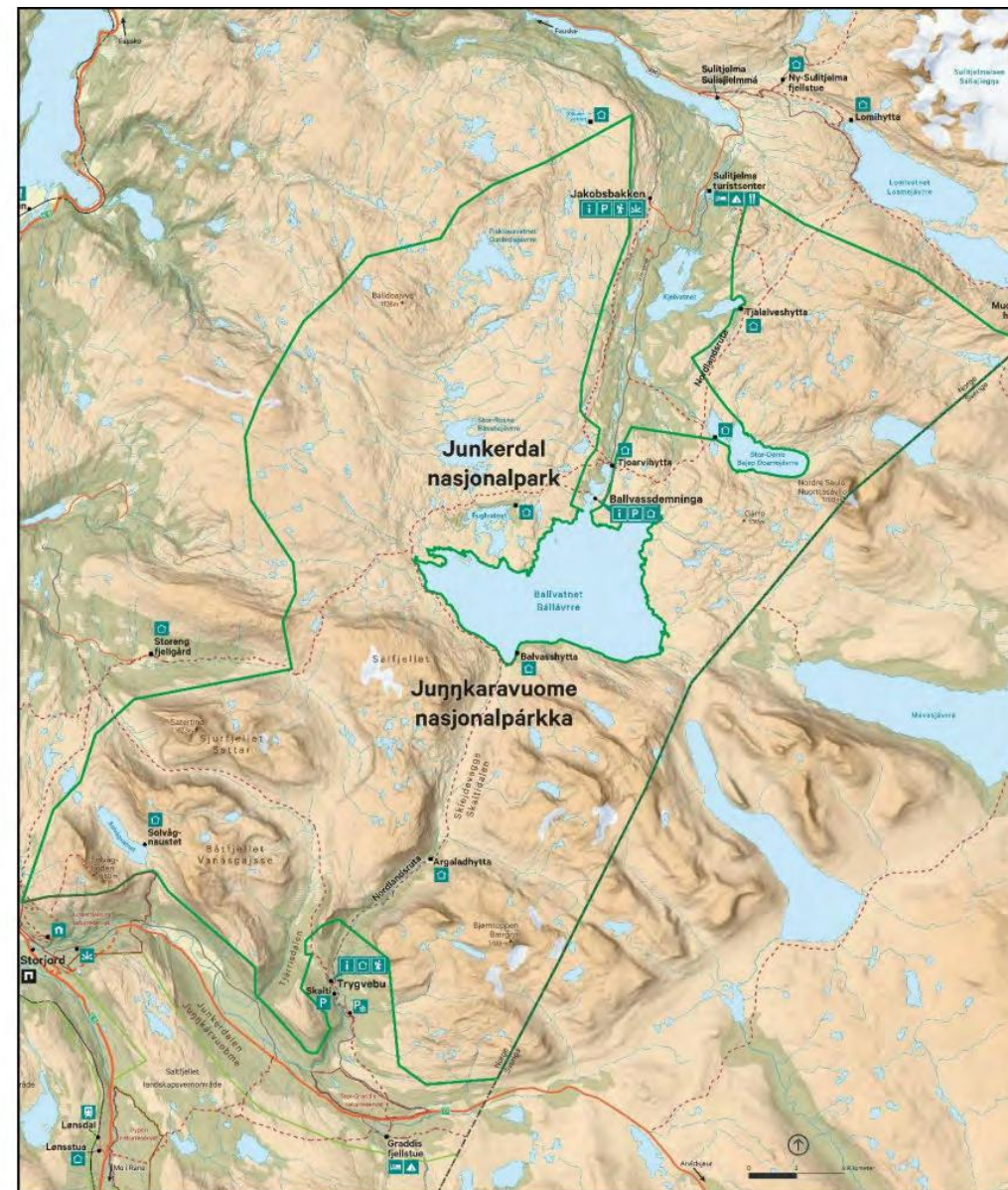
INNHOOLD

1. INNLEDNING OM OPPGAVEN

2. JAKOBSBAKKEN, UTFORDRINGER OG MULIGHETER

3. FORSLAG TIL TILTAK

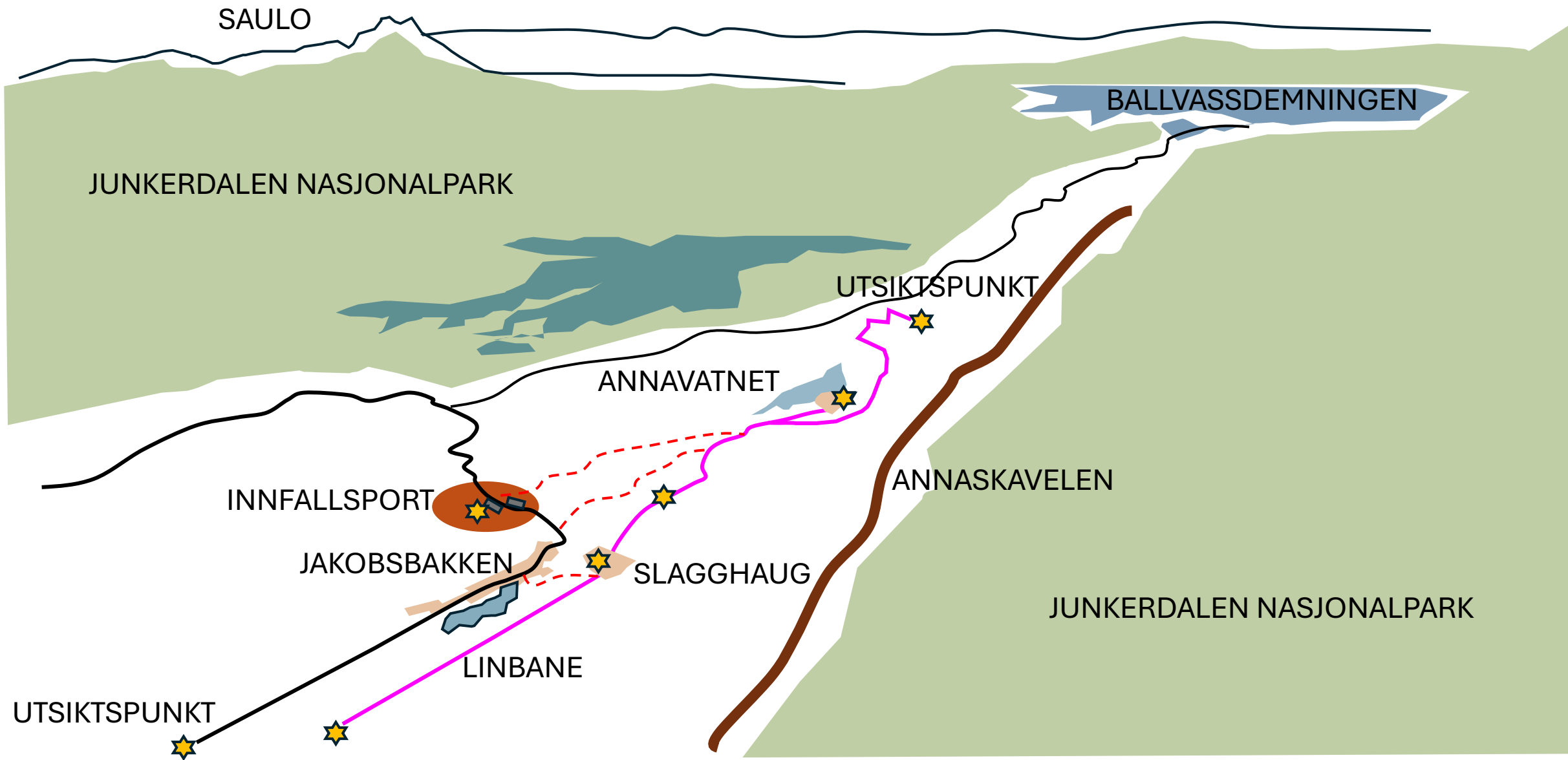
1. PARKERING
2. VANDRERUTE
3. SKILTING
4. REFERANSER

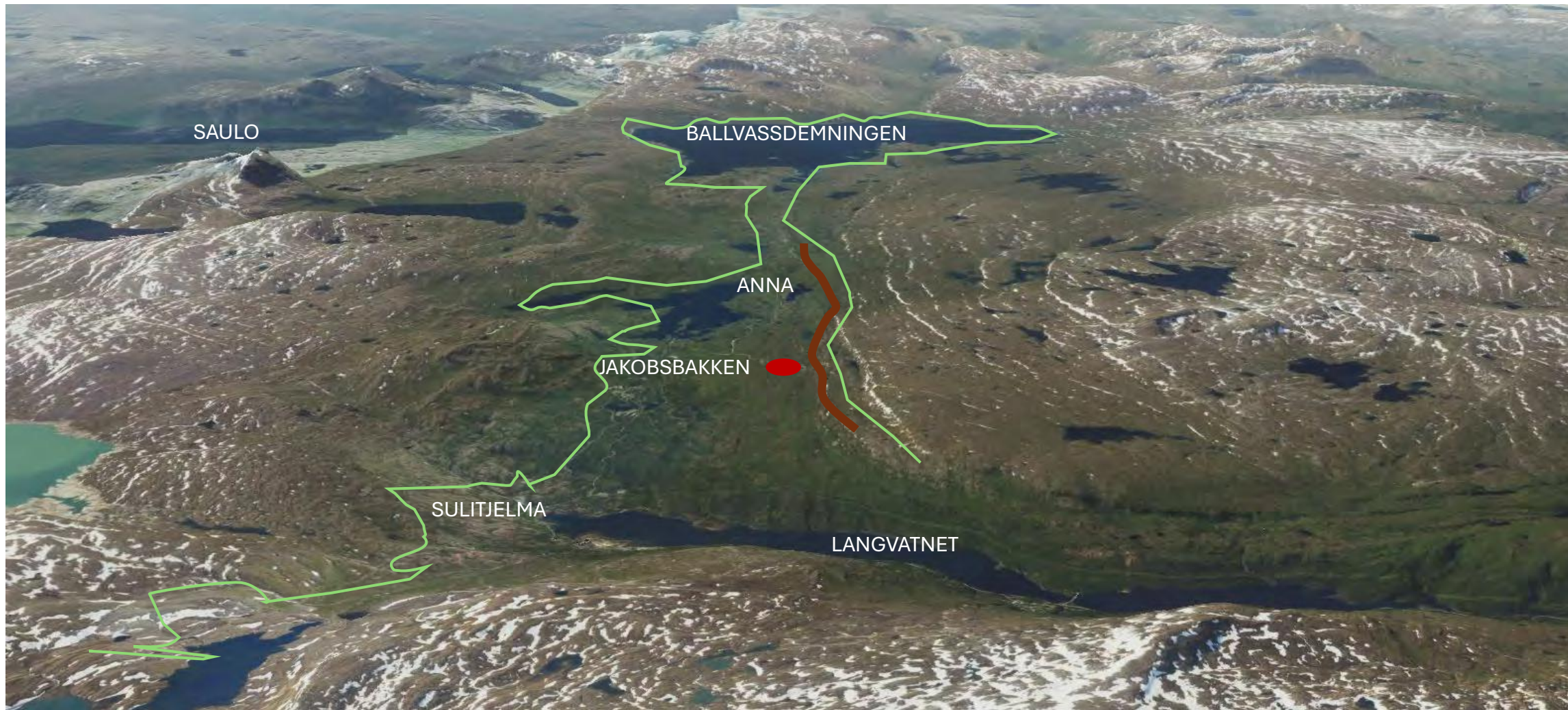


Figur 2: Oversiktskart Junkerdal nasjonalpark



ILLUSTRASJON - Jakobsbakken og informasjonspunkter langs veien dit











3.3 Besøksstrategi Junkerdal nasjonalpark

Besøksstrategien for Junkerdal nasjonalpark ble vedtatt av nasjonalparkstyret høsten 2022 og «endelig godkjent» av miljødirektoratet samme år. Besøksstrategien skal være en plan for hvordan forvaltningsmyndigheten vil gjennomføre besøksforvaltning for verneområdet. Den skal vise hvilke tiltak (informasjon, fysisk tilrettelegging, sonering, oppsyn etc.) som er nødvendige for å balansere verneverdier, besøkende og lokal verdiskaping i verneområdet, slik at en oppnår størst mulig nytte for alle tre interesser. Besøksstrategien skal:

- Bidra til å ivareta verneverdiene og øke forståelsen for vernet
- Bidra til gode opplevelser for de besøkende
- Bidra til lokal verdiskaping

Jakobsbakken er en av to «hovedinnfallsporter» til Junkerdal nasjonalpark. Det er et uttalt mål å trekke mer besøk til Jakobsbakken, og at dette skal være et ledd i å skåne andre deler av nasjonalparken. Ikke bare med tanke på verneverdier, men også med tanke på lokalbefolkningens, friluftsliv og reindriftas bruk andre områder av nasjonalparken. Mange besøkende til eksempelvis Balvassdemningen kan få en like god, om ikke bedre, opplevelse av å heller besøke Jakobsbakken som innfallsport til nasjonalparken.

1 PARKERING

1. Etablering av en rasteplass i tilknytning til den store parkeringsplassen og informasjonsområde avsatt i områderegulering for Jakobsbakken. Alternativer skal inkludere utforming av informasjon, uteanlegg (f.eks. gapahuk, bål plass), toalett og avfallshåndtering. Forventet total bygnings- anleggskostnad: 1,5 millioner NOK.

- Et universelt utformet sted for besøkende å parkere og raste hele året
- Et sted å oppleve nærmiljø og nasjonalpark fra
- Et kommunikasjonspunkt for økt kjennskap til Junkerdal nasjonalpark, formidle om nasjonalpark/verneverdier, kulturhistorie og annen relevant informasjon for området
- Et utkikkspunkt mot nasjonalparken og øvrige fjellområder
- En rasteplass som også hensyntar lokalbefolkning og næringslivsaktører på Jakobsbakken
- Et sted som er enkelt å drifte og vedlikeholde gjennom året.

2 VANDRERUTE

2. Videreutvikling av kulturhistorisk vandrerute med tilrettelegging, informasjon og stoppunkt (f.eks. gapahuk, bål plass og benker) langs ruten. Beregnet total bygnings- og anleggskostnad: 500.000 NOK.

- Et attraktivt og interessant tilbud for dagsturbesøkende
- Et bærekraftig turmål som skal håndtere betydelig besøk uten at dette skaper stor stislitasje eller andre sår i naturen; må inneholde en plan for stitilrettelegging
- Et intuitivt turmål som besøkende til området enkelt finner frem til, og som ikke skape forstyrrelser for lokal bruk av området
- Bli et sted og område som også næringslivsaktører og lokalbefolkning kan være stolte og nyte godt av.

3 INFORMASJONSSKILT

3. Ulike informasjons- og kanaliseringstiltak for hele området omfattet av mulighetsstudien.

- Plassering av og type informasjonsskilt fra Finneid til Jakobsbakken
- Plassering av portalskilt for Junkerdal nasjonalpark
- Aktuelle tiltak for kanalisering av ferdseien
- Det er ønskelig at flere besøkere som skal inn til nasjonalparken bruker stien fra Jakobsbakken istedenfor å kjøre videre til Ballvassdemninga og andre områder langs Balvassveien.

PARKERING



PARKERING PÅ JAKOBSBAKKEN

UTFORDRING;

UTYDELIG HVOR MAN SKAL PARKERE
FLERE ALTERNATIVER SKAPER UKLARHET
FLERE VELGER Å PARKERE PÅ TENNISBANEN
UOVERSIKTIG PLASSERING AV SKILTER, HVOR STARTER STIEN?
HVLKE TILBUD FINNS HER?

FASILITETER SOM TOALETT OG RENOVASJON MANGLER

UTFLYTENDE KANTER GIR INNTRYKK AV AT GRUSPLASSEN FLYTER UTOVER

MULIGE TILTAK;

MARKERING AV EN HOVEDPARKERING,
ETABLERE ET SENTRALT PUNKT MED INFORMASJONSSKILT FOR BEDRE OVERSIKT
DRIFTSIKKERT TOALETT OG RENOVASJON FOR HELÅRS BRUK
KANTENE STRAMMES OPP MED REVEGETERING OG MARKERING AV P-PLASSER
SKILT SOM MARKERER AT VEIEN STOPPER
INNKJØRING KUN FOR BEBOERE

PARKERING PÅ JAKOBSBAKKEN



UTYDELIG HVOR MAN SKAL PARKERE
HVOR STOPPER VEIEN?
MAN BLIR LEDET TIL Å KJØRE VIDERE
FLERE ALTERNATIVER SKAPER UKLARHET

FLERE VELGER Å PARKERE PÅ
TENNISBANEN

UOVERSIKTLIGE SKILTET

UTFLYTENDE KANTER GIR INNTRYKK AV AT
GRUSPLASSEN FLYTER UTOVER





UTFLYTENDE KANTER OG UKLART
KJØREMØNSTER

GIR INNTRYKK AV AT GRUSPLASSEN
FLYTER UTOVER



FOTO FRA BEFARING 6 MAI OG 2 JULI 2024

MULIGHETSSTUDIE - INNFALLSPORT JAKOBSBAKKEN, JUNKERDALEN NASJONALPARK
14.08.2024

DRONNINGALANDSKAP

SPOR FRA LINBANEN TIL
SULITJELMA
FRA 1904

UTSIKTSPUNKT
FRA SLAGGHAUGEN

KULTURMINNE
SKINNEGANG TIL
ANNAGRUVA FRA 1890

EKSISTERENDE DNT
STI TIL
JUNKERDALEN

TIDLIGERE BRU

FELLES KJØRBAR GANGVEG
GJENNOM JAKOBSBAKKEN,

TENNISBANEN, PARKERING

EKSISTERENDE UTSIKTSPUNKT, BENKEBORD
HOVED PARKERING,

EKSISTERENDE STI, IKKE MERKET

EKSTRA PARKERING



OVERSIKT PARKERING OG TILGJENGELIGHET FLYFOTO DAGENS SITUASJON

MULIGHETSSTUDIE - INNFALLSPORT JAKOBSBAKKEN, JUNKERDALEN NASJONALPARK
14.08.2024

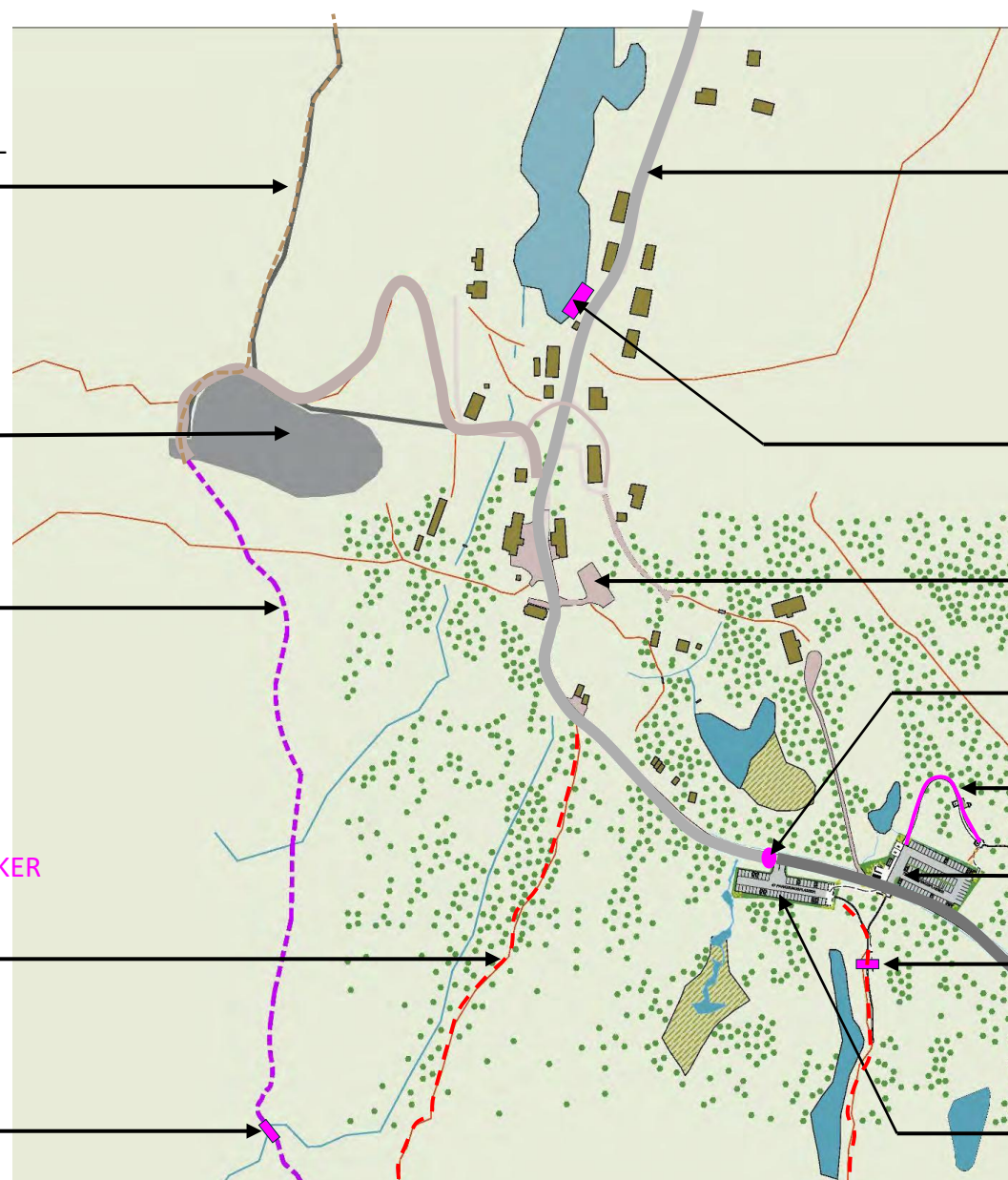
SPOR FRA LINBANEN TIL
SULITJELMA
FRA 1904

UTSIKTSPUNKT
FRA SLAGGHAUGEN

KULTURMINNE
SKINNEGANG TIL
ANNAGRUVA FRA 1890
FORSLAG; UTBEDRES
MED SVILLER OG GRUS
KULTURHISTORISK
VANDRERUTE
HVILEPUNKT MED BENKER

EKSISTERENDE DNT
STI TIL
JUNKERDALEN

REKONSTRUKSJON
AV BRU



FELLES KJØRBAR GANGVEG
GJENNOM JAKOBSBAKKEN,
VIDERE TIL UTSIKTSPUNKT
UNIVERSELT UTFORMET

FORSLAG; MULIG FELLES
BRYGGE VED VAFFELTJØNNA

TENNISBANEN BEBOERPARKERING
FORSLAG NY MERKING

NYTT SKILT;
INNKJØRING KUN FOR BEBOERE

FORSLAG; UNIVERSELT UTFORMET GANGSTI TIL
UTSIKTSPUNKT MED BÅLPASS/GAPAHUK

HOVED PARKERING, FORSLAG;
WC OG RENOVASJON

FORSLAG; PORTALSKILT OG NY
MERKING AV STI TIL JUNKERDALEN
OG NYTT UTSIKTSPUNKT MED
GAPAHUK VED ANNA

EKSTRA PARKERING

OVERSIKTSPLAN JAKOBSBAKKEN TILGJENGELIGHET; FORSLAG TIL TILTAK

MULIGHETSSTUDIE - INNFALLSPORT JAKOBSBAKKEN, JUNKERDALEN NASJONALPARK
14.08.2024

DRONNINGALANDSKAP



TEGNFORKLARING

- KOTER, EKV. 1M
- EKSISTERENDE ASFALT
- EKSISTERENDE GRUS
- GRUS PÅ PARKERINGSPLASS - UTBEDRET
- GRUS MED TRÅKKHELLER (U U)
- REVEGETERING, LOKAL VEGETASJON (LYNG MM.)
- MYR
- GRØFT OVERVANN
- VANN
- TRÆR - EKSISTERENDE (ANTATT PLASSERING)
- REVEGETERING SMÅ BUSKER OG TRÆR GJENBRUK LOKALE ARTER
- NY STI
- EKSISTERENDE STI
- SKILT
- NYBYGG WC
- NYBYGG GAPAHUK
- BÅLPLASS
- BENK
- STEINBLOKK 0.45 m / SITTEHØYDE

LANDSKAPSPLAN
HELHETLIG PLANGREP FOR PARKERING

MULIGHETSSTUDIE - INNFALLSPORT JAKOBSBAKKEN, JUNKERDALEN NASJONALPARK
14.08.2024

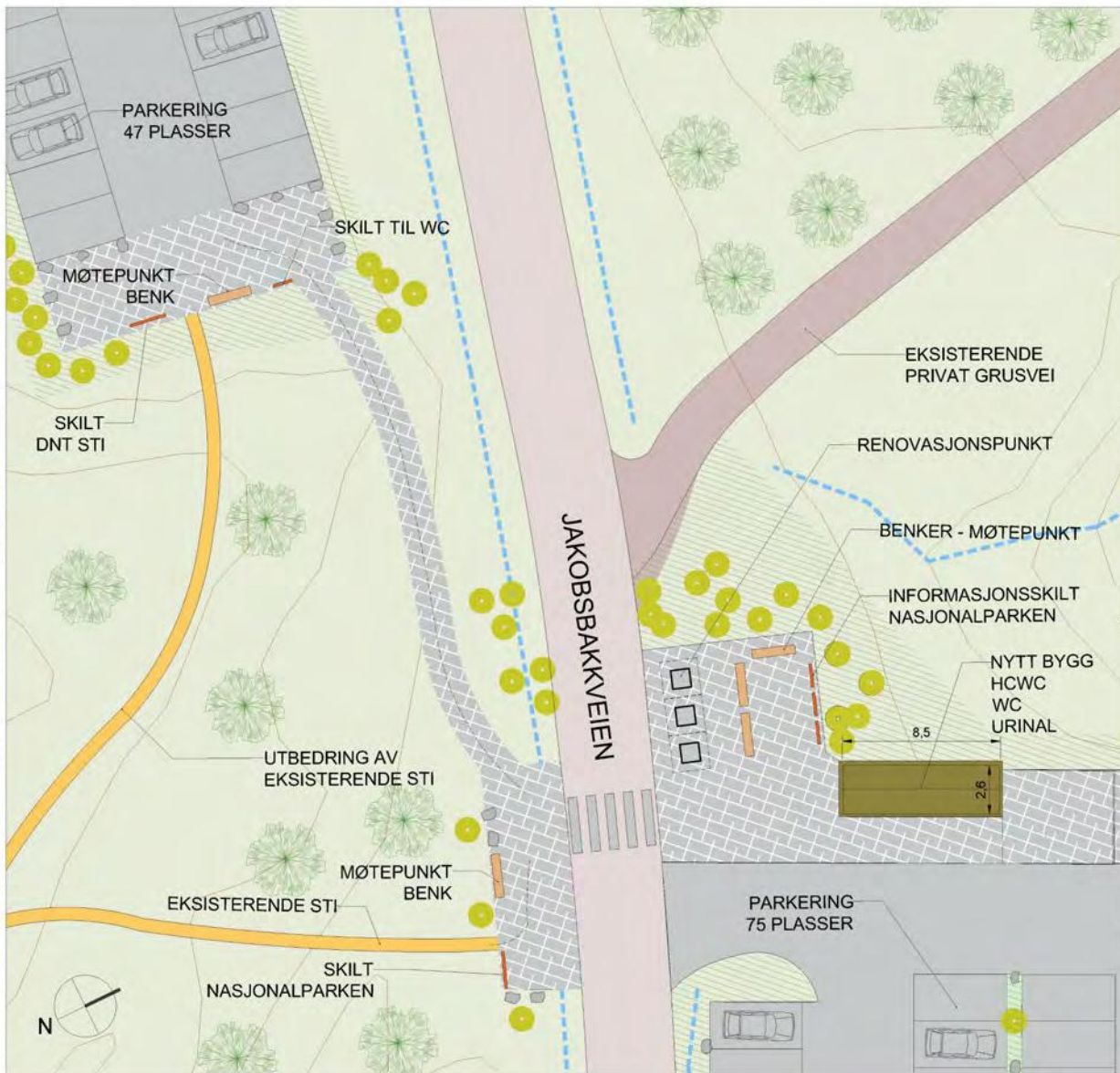
DRONNINGALANDSKAP



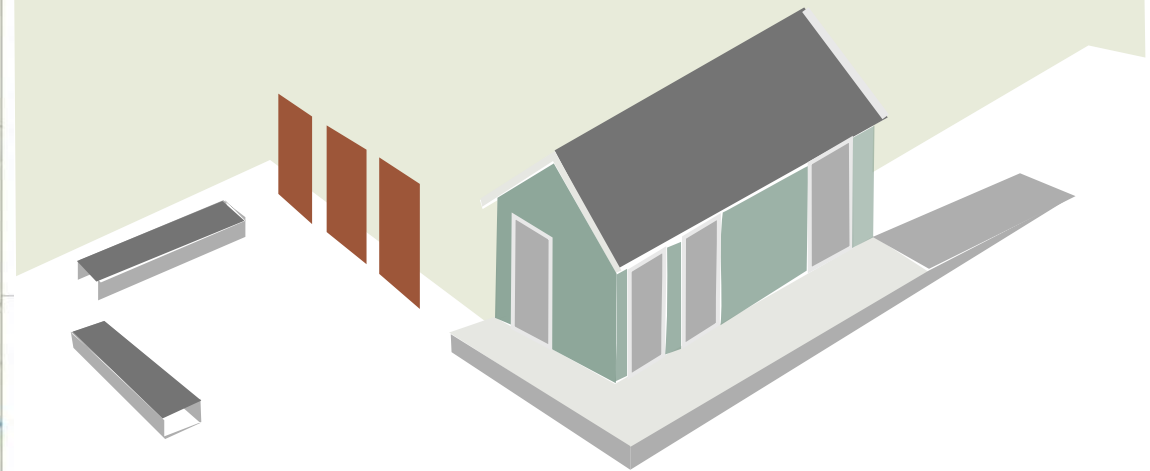
FOTO FRA BEFARING 2 JULI 2024



ILLUSTRASJON, SKISSE SENTRALT
INFORMASJONSPUNKT MED MILJØSTASJON
OG TOALET



ILLUSTRASJON TOALETT VED MØTEPlass
INFORMASJONSSKILT OG BENKER



- Planforslaget viser ny plassering av toalettbygg ved den sentrale møteplassen. Ny plassering vil fungere godt med tanke for god tilrettelegging for alle ved ankomst og avreise. Det anbefales en løsning med infiltrasjon for gråvann til septiktank. En helårsløsning for toalett forutsetter innlagt vann og varme i tillegg til løsning for avløp/utslipp.
- Vi anbefaler en løsning der det toalettbygget utvikles av leverandør som for eksempel Danfo eller tilsvarende. De kan tilby egen avtale om vedlikehold og drift med kommunen. (priseksempel kostnader drift ved vask tre ganger i uka (kr 16 000,- per mnd) Foreslått bygg inneholder 1 universelt utformet WC og 2 WC. Det ene WC kan byttes ut med Urinal

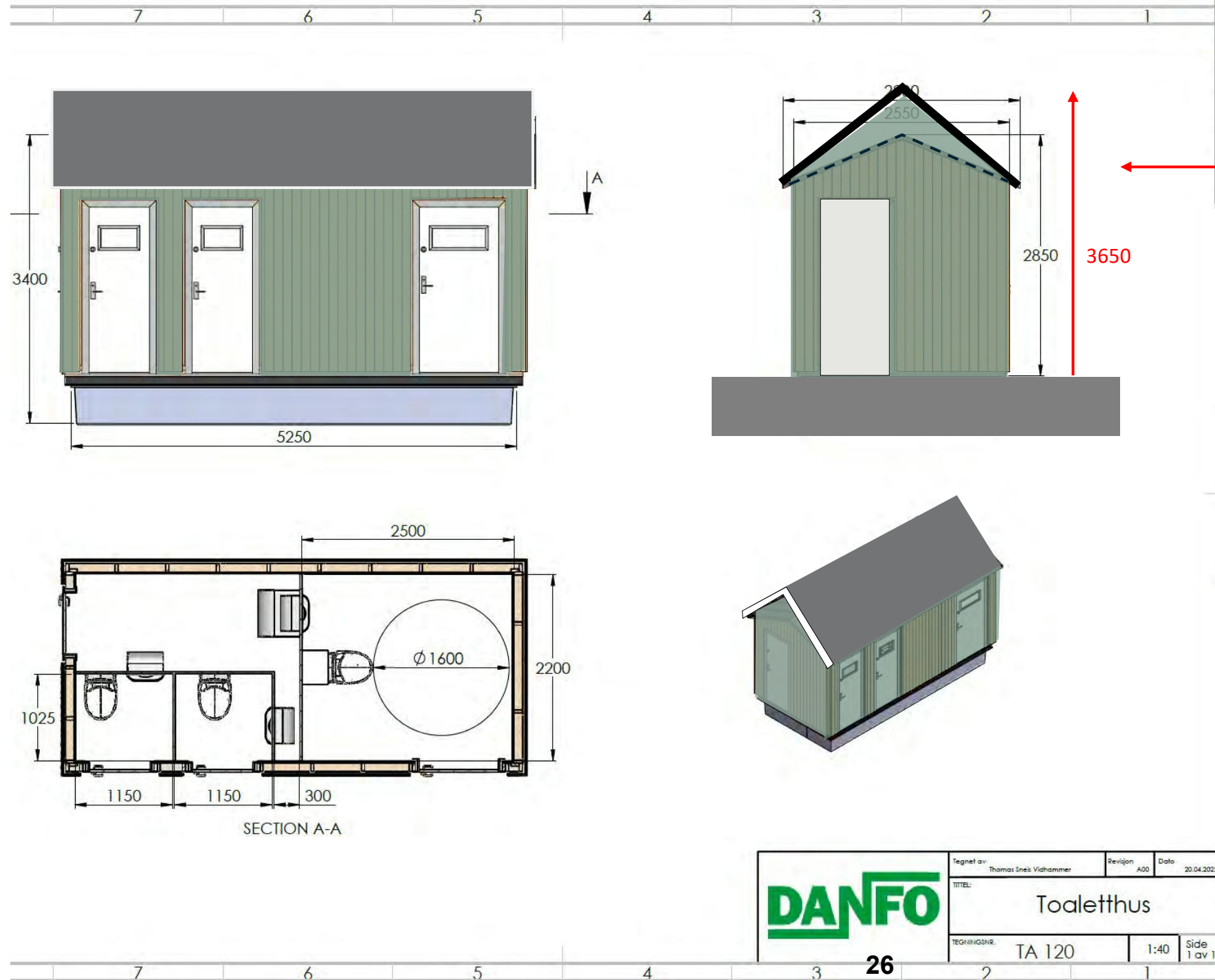


Danfo Greenline – Offentlig Miljøtoalett

Et toalett som er beregnet for bruk i friluftsområder og landskapsmiljøer. Tiltalende, bruksvennlige og vandalsikre toaletter gir ikke bare økt renslighet og bedre tilgjengelighet, men bidrar også til å beskytte følsom natur.

Toalettbygget er tilgjengelig med en eller to toalettrom, men andre varianter er også mulig. Begge toalettmodellene er tilpasset funksjonshemmede for bevegelseshemmede besøkende.

Dette offentlige toalettet er egnet for å plasseres ved badeplasser og i nasjonalparker, uteområder og andre følsomme steder med mange besøkende.



MILJØTOALETT FRA DANFO

TILPASSES FARGER OG DETALJER FRA ARKITEKTUREN I JAKOBSBAKKEN.
 TAKVINKEL JUSTERES
 SKIFERTAK SOM JAKOBSBAKKEN
 FARGEPALETT FRA JAKOBSBAKKEN;



GL 120. DANFO

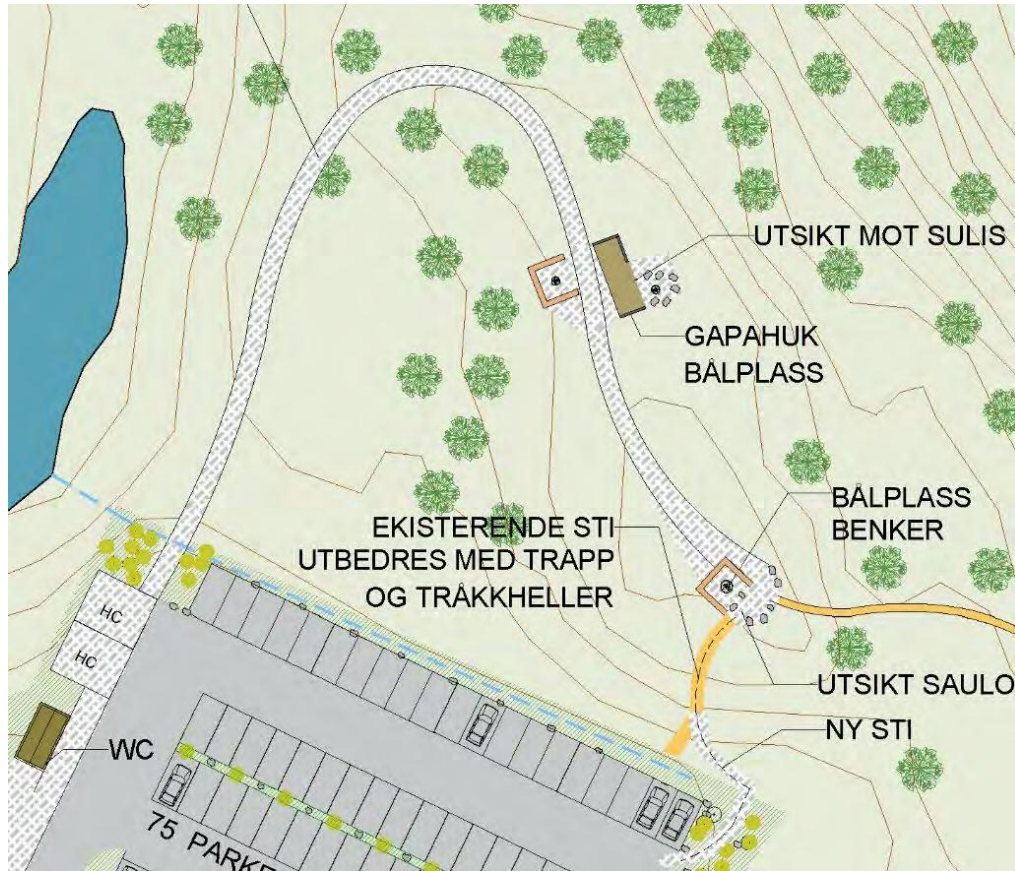
Dette bygget inneholder 1 universelt utformet WC og 2 WC. Det ene WC kan byttes ut med Urinal om ønskelig. Huset er beregnet for tilkobling av strøm, vann og avløp. Taket kan endres takvinkel.

Prisantydning ca. kr. 900 000,- eks. mva.

DANFO	Tegnet av: Thomas Sneis Vlihammer	Revisjon: A00	Dato: 20.04.2022
	TITTEL: Toaletthus		
26	TEGNINGSNR. TA 120	1:40	Side 1 av 1

EKSISTERENDE UTSIKTSPUNKT MOT SULITJELMA
RASTEPLASS MED BENKEBORD
ANBEFALES BEDRE TILPASSET MED BENKER RUNDT EN BÅLPLASS

UNIVERSELT UTFORMET STI FRA PARKERINGSPLASS

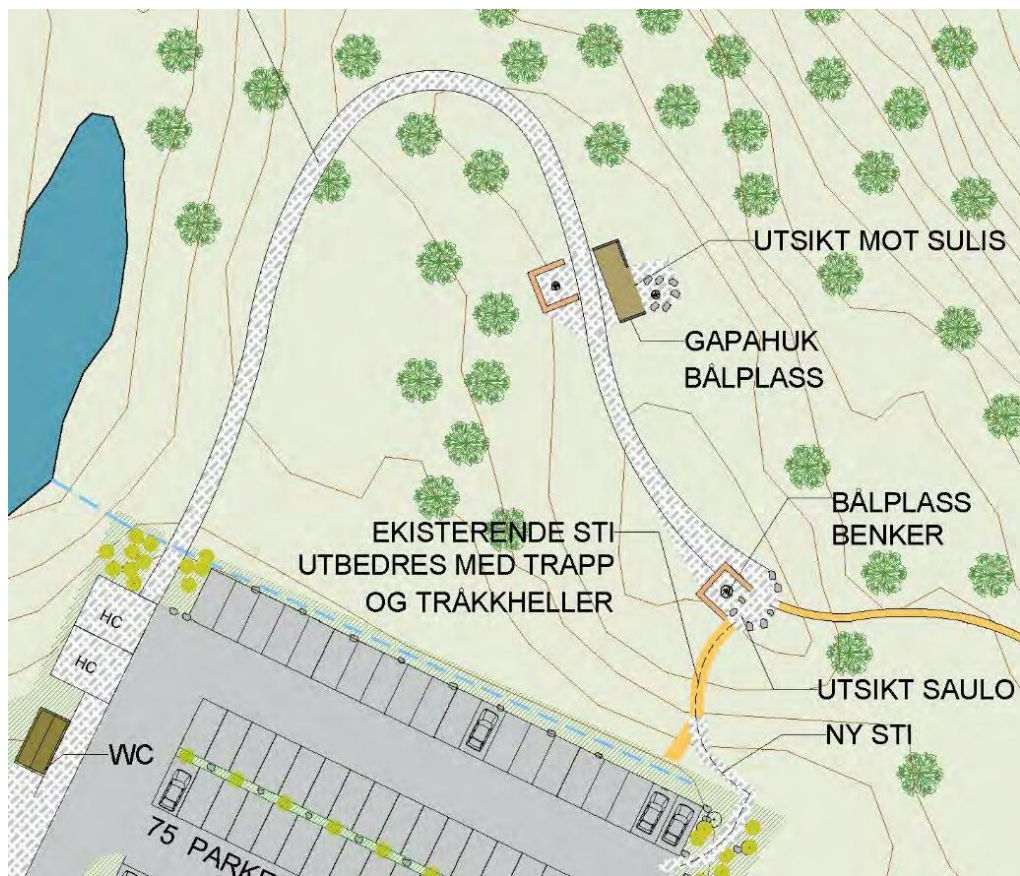


PLANUTSNITT NY STI TIL UTSIKTSPUNKT
FOTO FRA BEFARING 6 MAI 2024

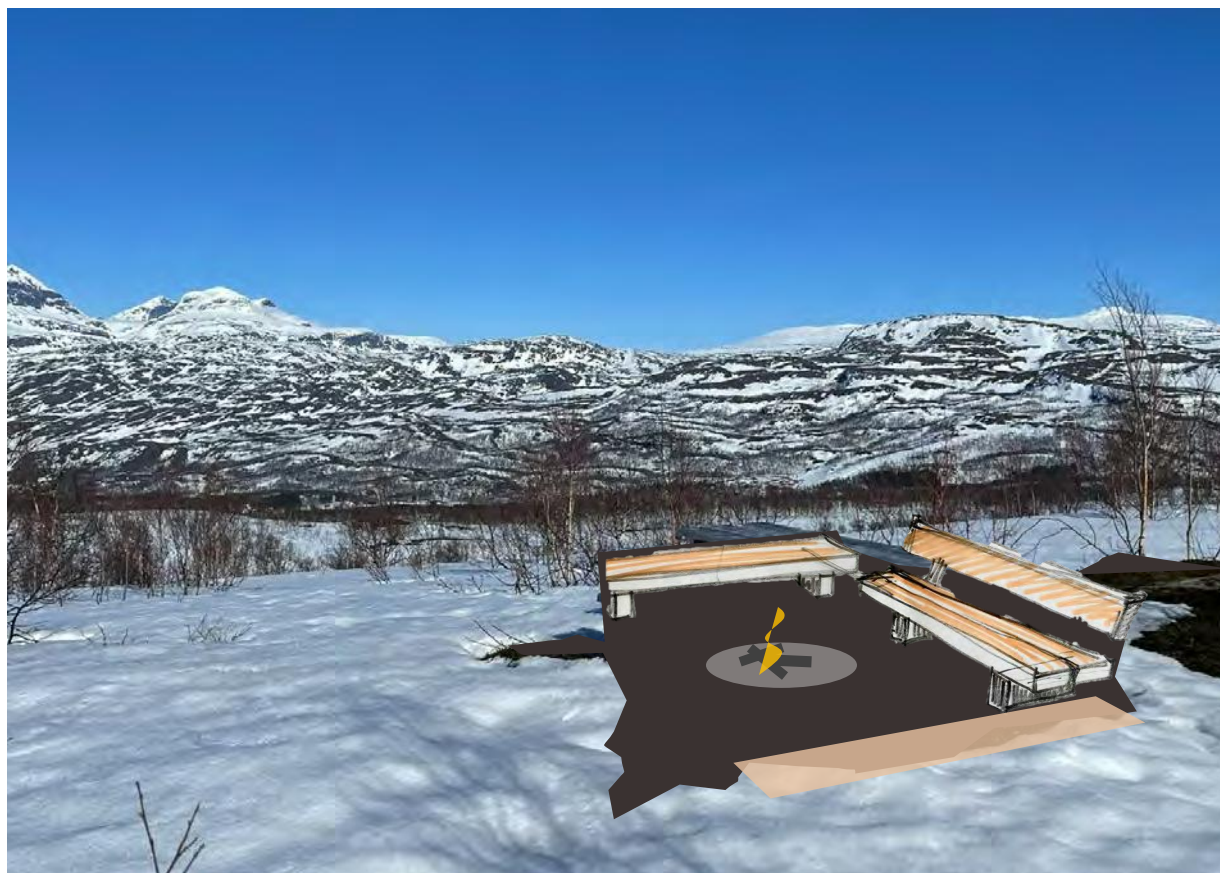
MULIGHETSSTUDIE - INNFALLSPORT JAKOBSBAKKEN, JUNKERDALEN NASJONALPARK
14.08.2024

DRONNINGALANDSKAP

UNIVERSELT UTFORMET STI FRA PARKERINGSPLASS



EKSISTERENDE UTSIKTSPUNKT MOT SULITJELMA
RASTEPLASS MED BENKEBORD ANBEFALES UTBEDRET MED
BEDRE TILPASSET MED BENKER RUNDT EN BÅLPASS

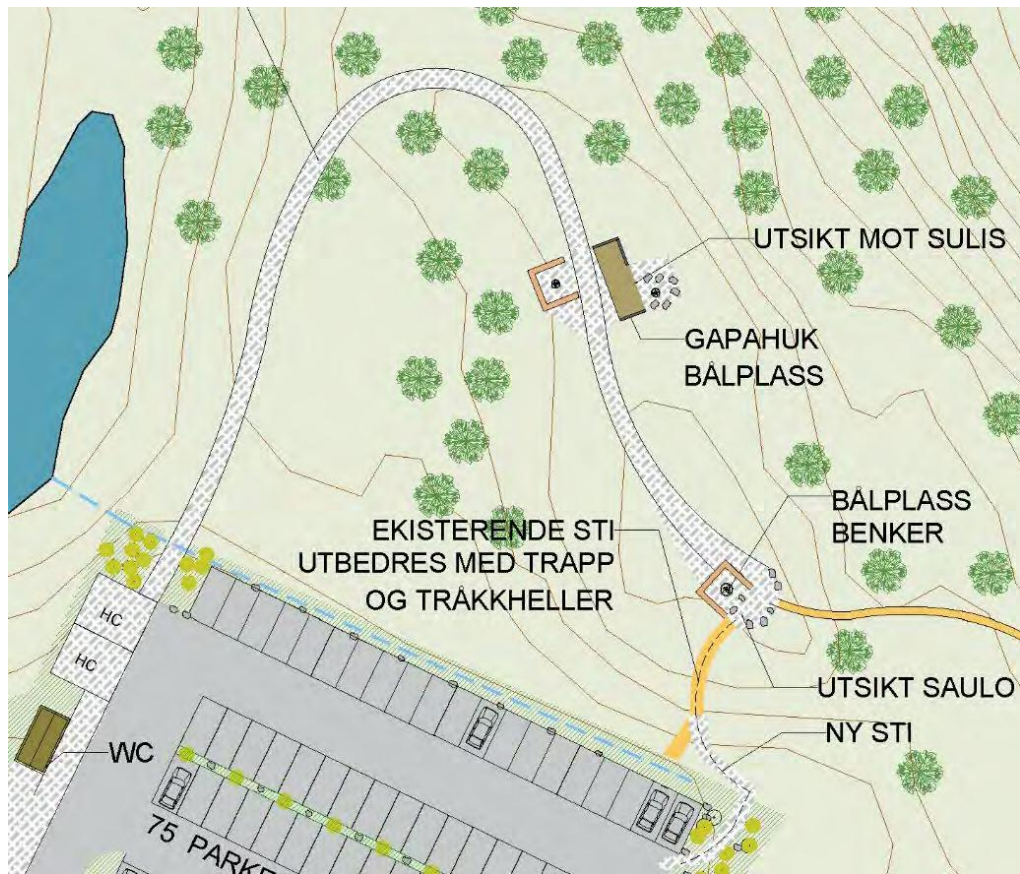


PLANUTSNITT NY STI TIL UTSIKTSPUNKT
FOTOMONTASJE - SKISSE

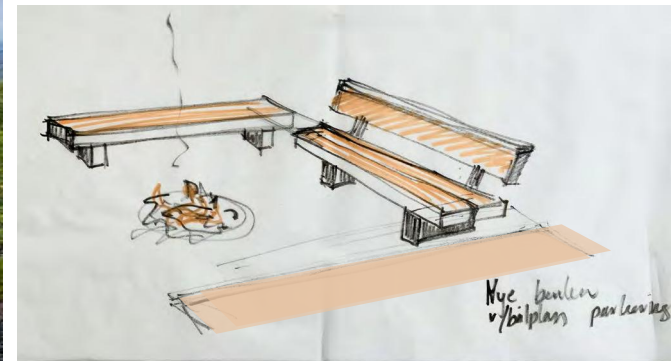
MULIGHETSSTUDIE - INNFALLSPORT JAKOBSBAKKEN, JUNKERDALEN NASJONALPARK
14.08.2024

DRONNINGALANDSKAP

UNIVERSELT UTFORMET STI FRA PARKERINGSPLASS



UTSIKTPUNKT SOM ALLERDE ER ETABLERT
ANBEFALES UTBEDRET MED BEDRE
TILPASSET BENKER OG BÅLPLASS

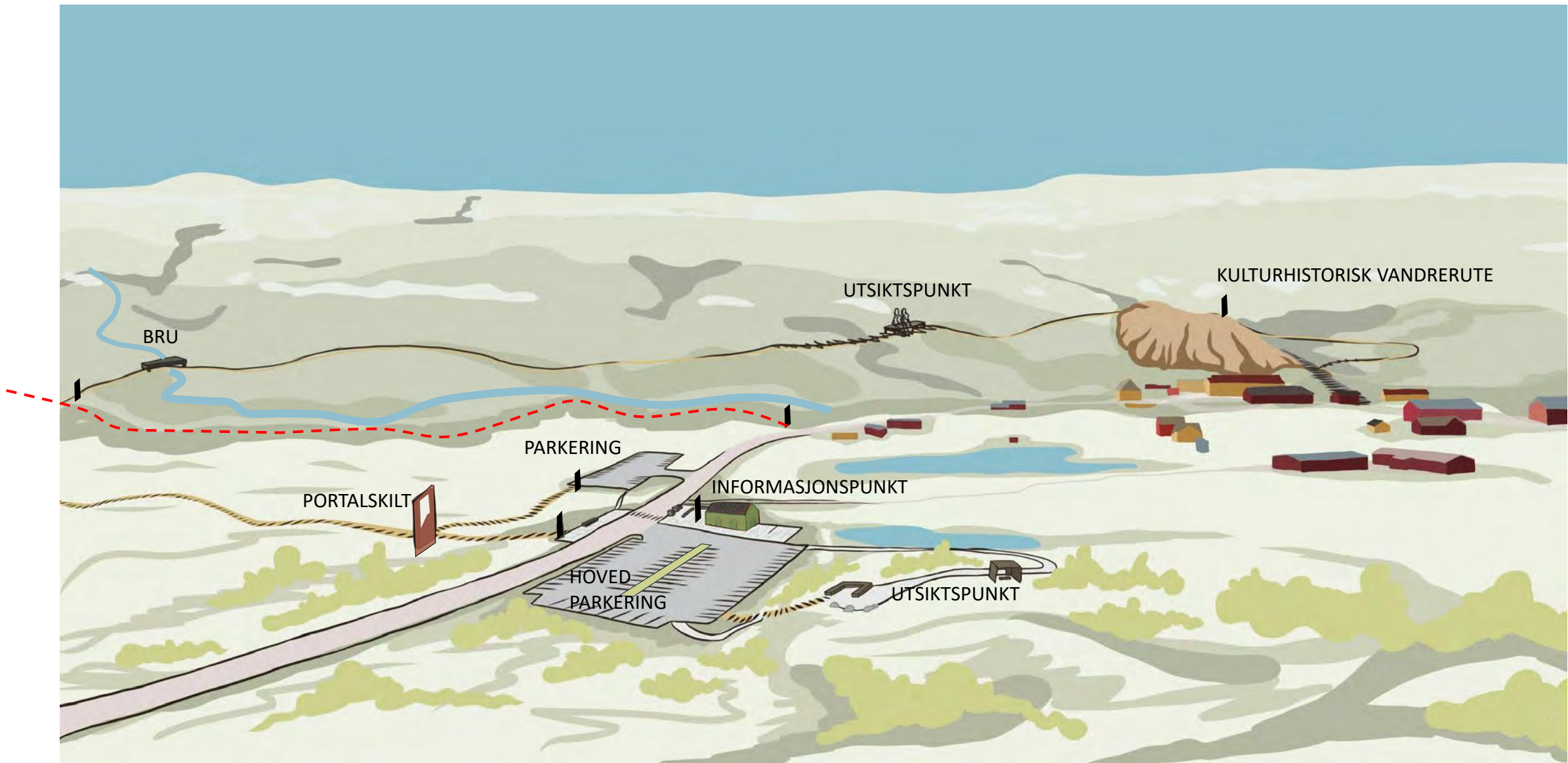


UTBEDRING AV EKSISTERENDE STI MED
KLOPP, TRÅKKHELLER OG TRAPP OPP
FRA PARKERINGSPLASS



ILLUSTRASJON
STI FRA PARKERING TIL PORTALSKILT

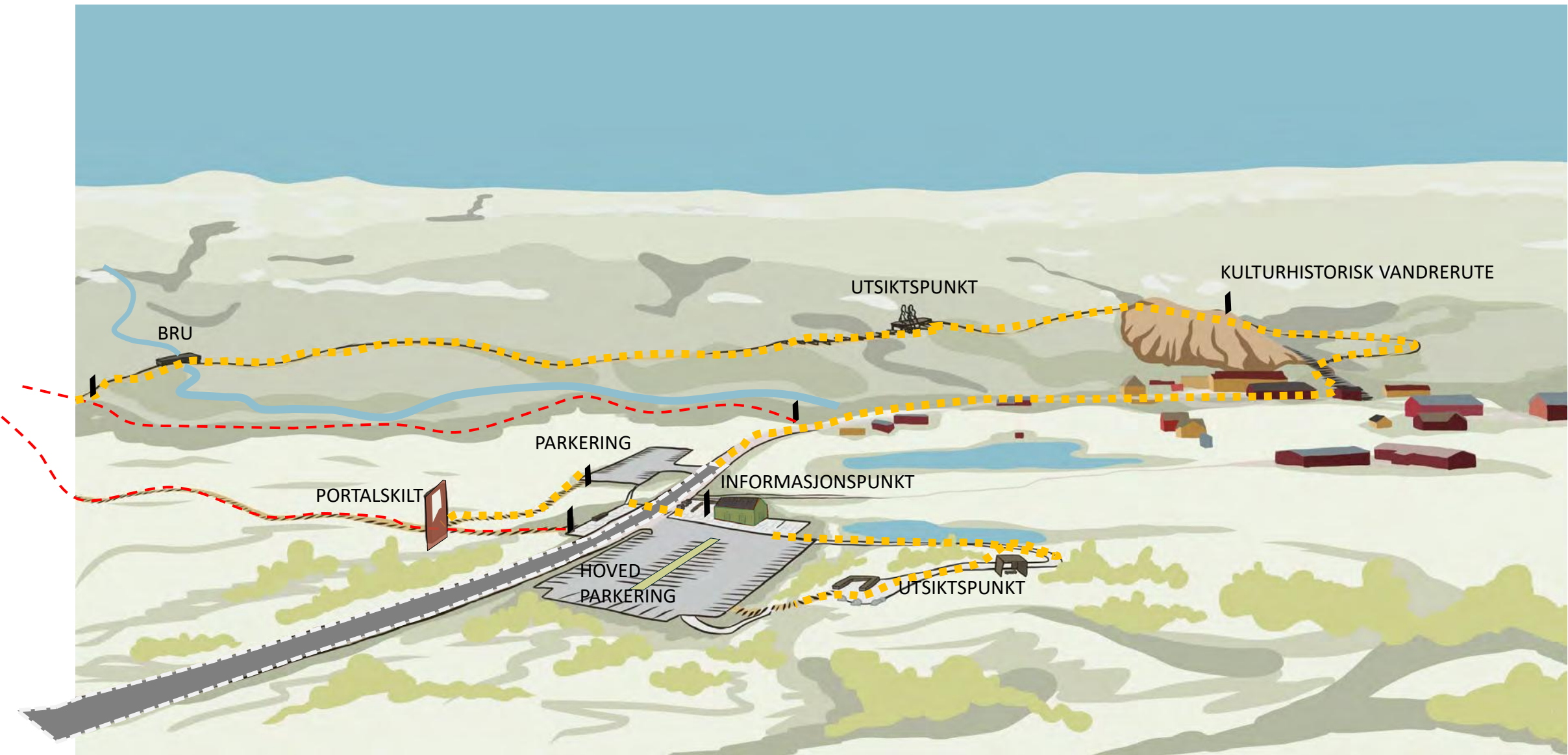
KULTURHISTORISK VANDRERUTE



ILLUSTRASJON
OVERSIKTPERSPEKTIV

MULIGHETSSTUDIE - INNFALLSPORT JAKOBSBAKKEN, JUNKERDALEN NASJONALPARK
14.08.2024

DRONNINGALANDSKAP



ILLUSTRASJON
OVERSIKTPERSPEKTIV

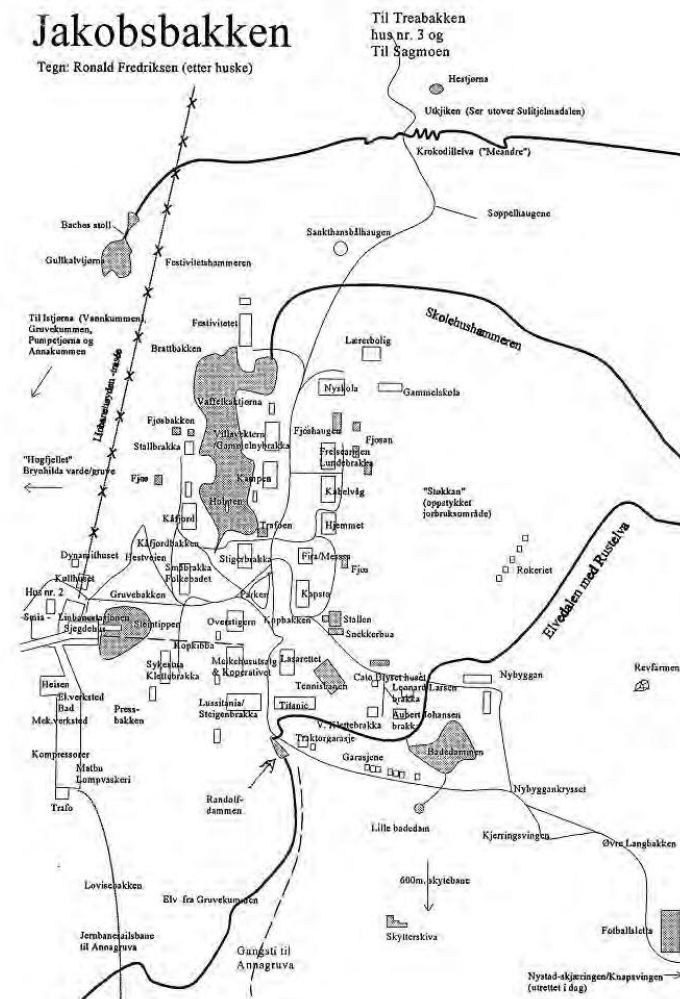
MULIGHETSSTUDIE - INNFALLSPORT JAKOBSBAKKEN, JUNKERDALEN NASJONALPARK
14.08.2024

DRONNINGALANDSKAP



Jakobsbakken

Tegn: Ronald Fredriksen (etter huske)



HISTORISK FOTO JAKOBSBAKKEN



FOTO FRA BEFARING 15 JUNI 2024

MULIGHETSSTUDIE - INNFALLSPORT JAKOBSBAKKEN, JUNKERDALEN NASJONALPARK
14.08.2024

DRONNINGALANDSKAP



JAKOBSBAKKEN VED VAFFELTJØNNA
Den historiske bebyggelsen ved Jakobsbakken



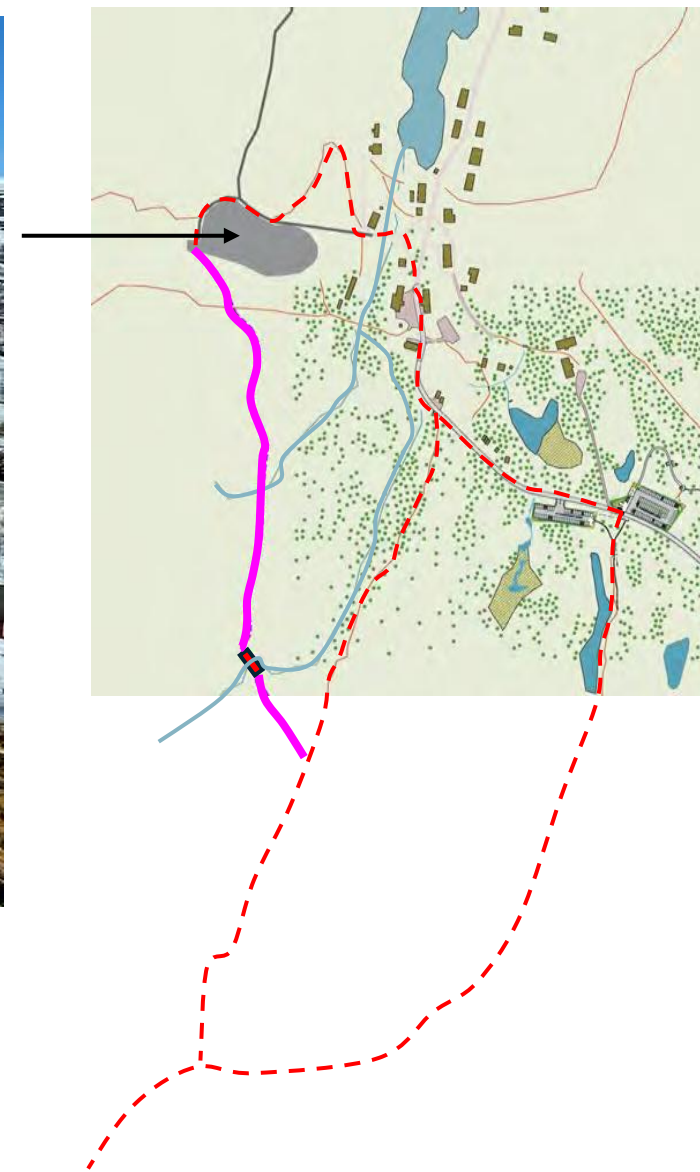


FOTO FRA BEFARING 6 MAI 2024
UTSIKTSPUNKT FRA SLAGGHAUGEN

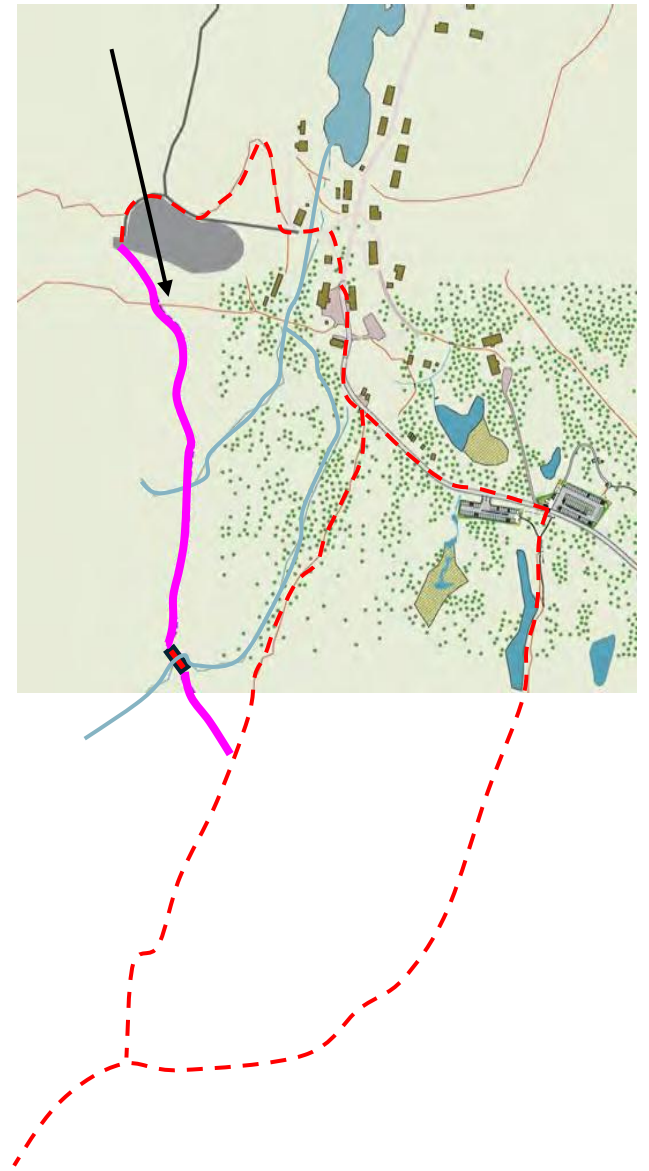


FOTO FRA BEFARING 2 JULI 2024
TRASE FOR SKINNEGANG FRA ANNAGRUVA TIL JAKOBSBAKKEN

MULIGHETSSTUDIE - INNFALLSPORT JAKOBSBAKKEN, JUNKERDALEN NASJONALPARK
14.08.2024

DRONNINGALANDSKAP

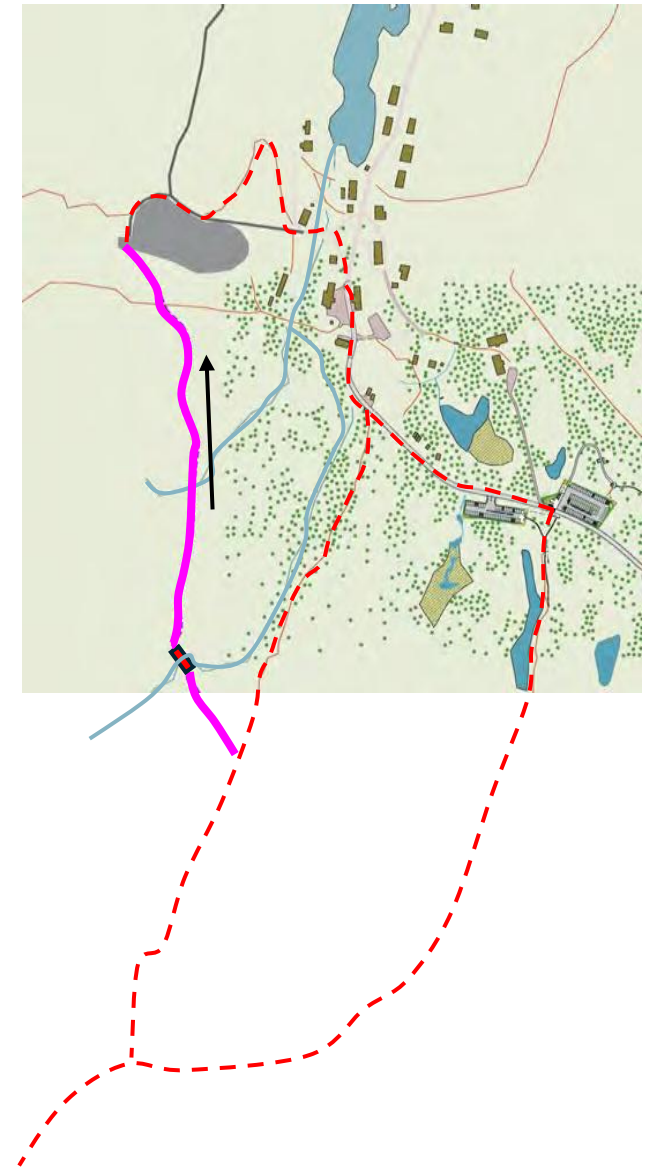


FOTO FRA BEFARING 2 JULI 2024
TRASE FOR SKINNEGANG FRA ANNAGRUVA TIL JAKOBSBAKKEN

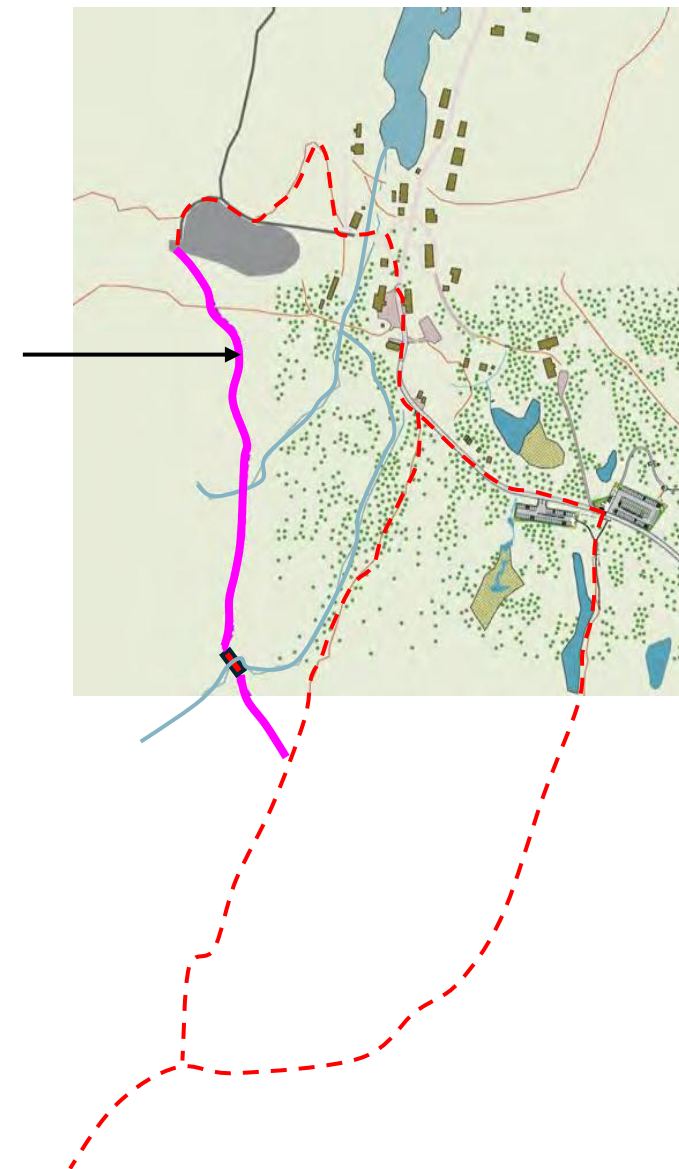
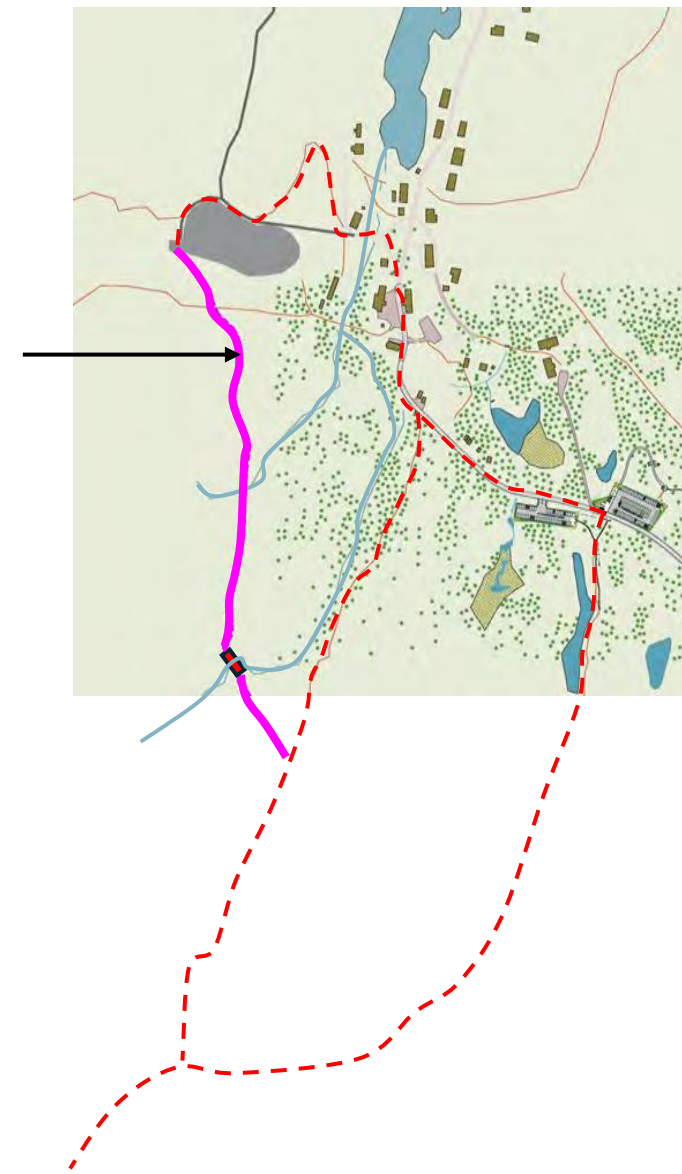


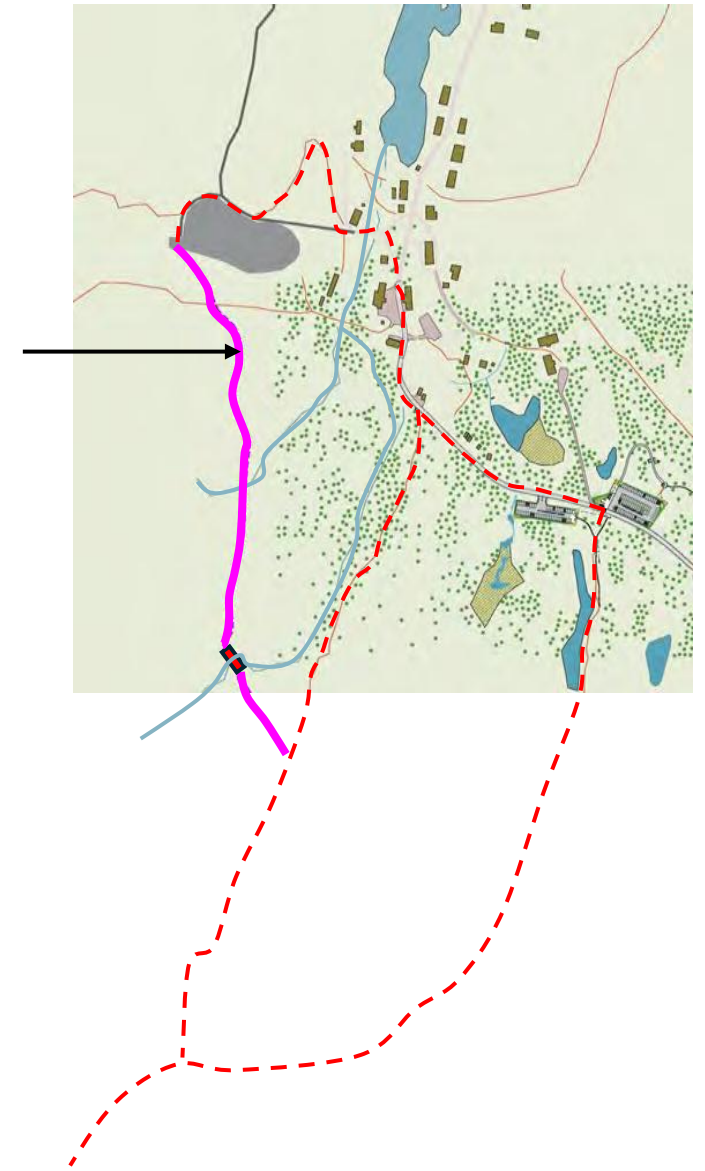
FOTO FRA BEFARING 2 JULI 2024
TRASE FOR SKINNEGANG TIL ANNAGRUVA



ILLUSTRASJON, FORSLAG TIL UTSIKTSPUNKT
KULTURHISTORISK VANDRERUTE

MULIGHETSSTUDIE - INNFALLSPORT JAKOBSBAKKEN, JUNKERDALEN NASJONALPARK
14.08.2024

DRONNINGALANDSKAP



ILLUSTRASJON, FORSLAG TIL UTSIKTSPUNKT
KULTURHISTORISK VANDRERUTE

MULIGHETSSTUDIE - INNFALLSPORT JAKOBSBAKKEN, JUNKERDALEN NASJONALPARK
14.08.2024

DRONNINGALANDSKAP

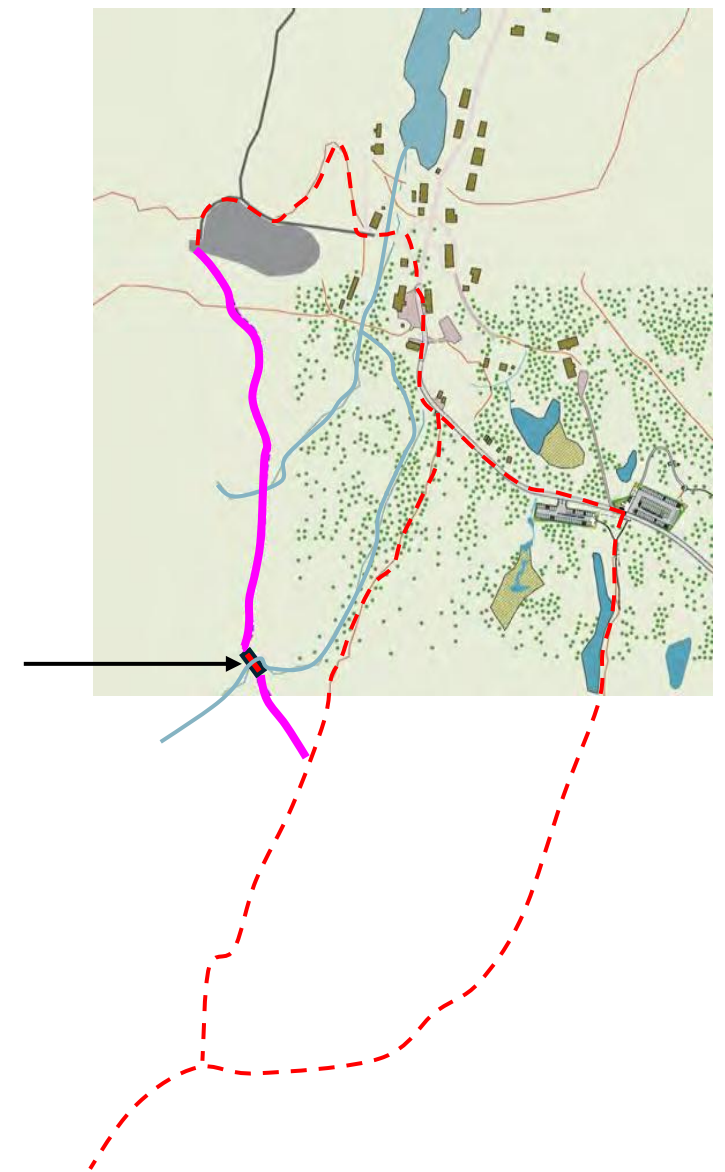


FOTO FRA BEFARING 2 JULI 2024
LANDKAR FOR BRU

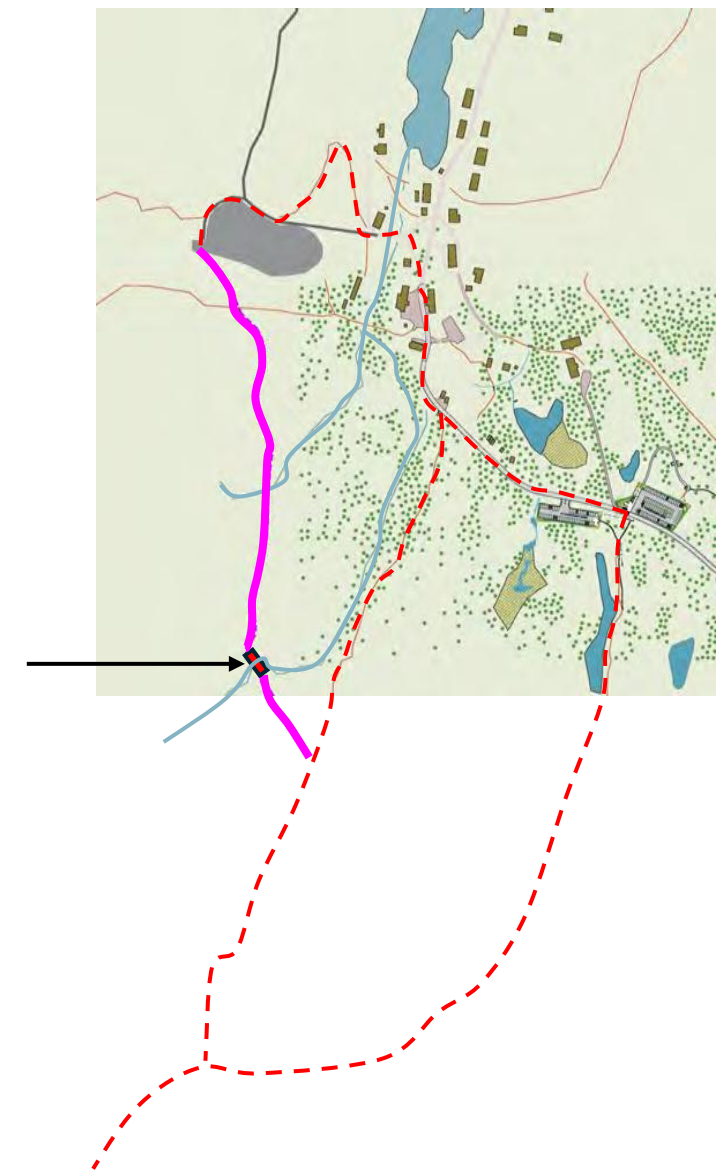


FOTO FRA BEFARING 2 JULI 2024
FOTOMONTASJE; PRINSIPP MULIG NY BRU, 6 METER

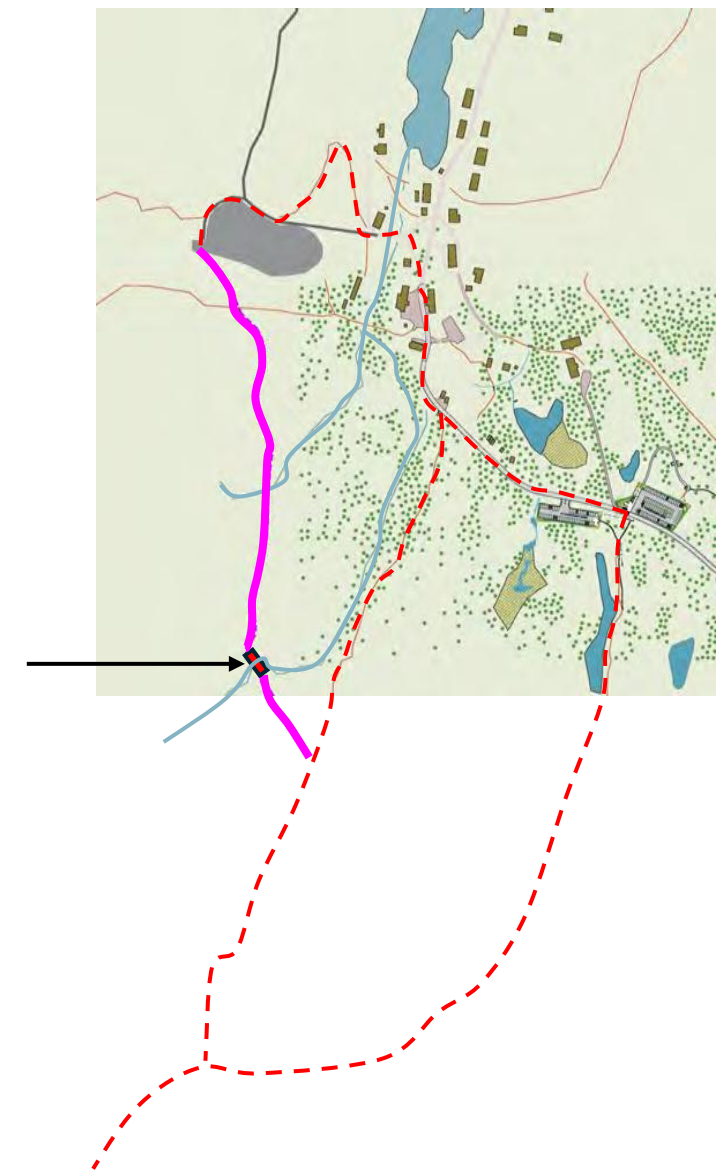
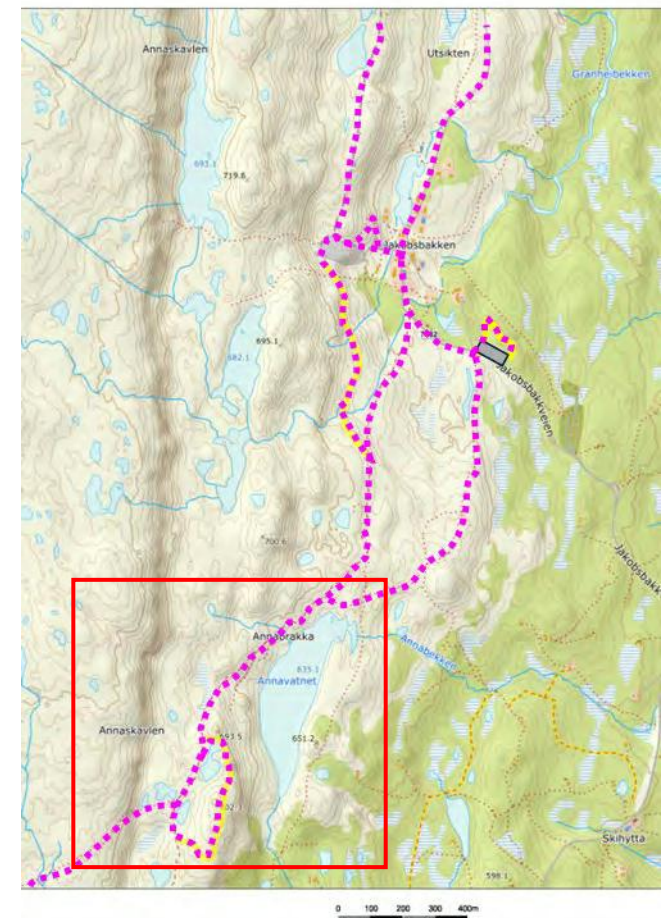


FOTO FRA BEFARING 2 JULI 2024
FOTOMONTASJE; PRINSIPP MULIG NY BRU, 6 METER





FORSLAG TIL NY STI TIL UTSIKTSPUNKT
KOLLEN OVER ANNAVATNET



UTSIKT FRA KOLLEN MOT ANNASKAVLEN

FOTO FRA BEFARING 6 MAI 2024
FORSLAG TIL Plassering av utsiktspunkt og gapahuk

MULIGHETSSTUDIE - INNFALLSPORT JAKOBSBAKKEN, JUNKERDALEN NASJONALPARK
14.08.2024

DRONNINGALANDSKAP



UTSIKT MOT SULIS

UTSIKT MOT SAULO

UTSIKT MOT BALLVASSDEMNINGEN

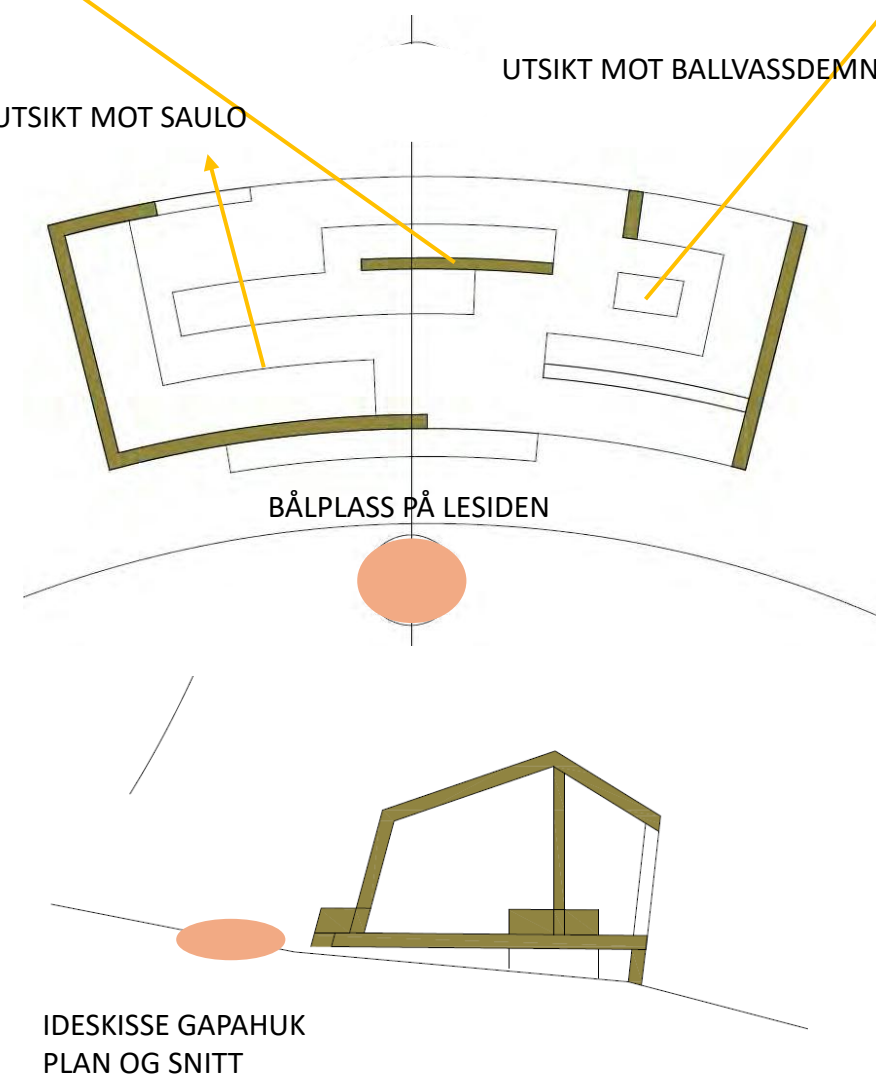
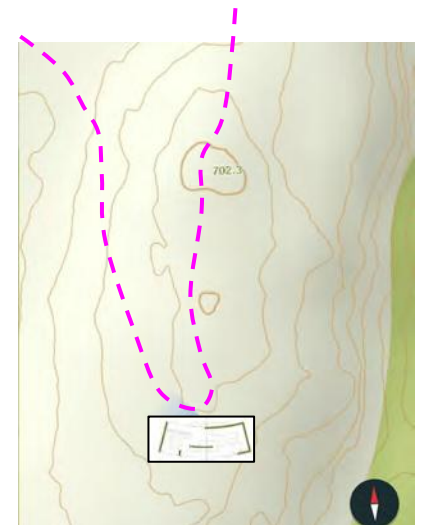
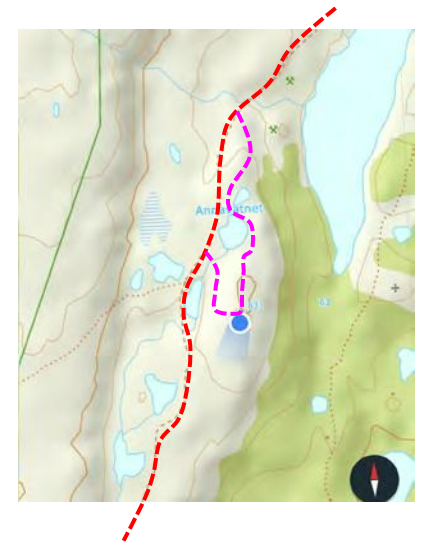


FOTO FRA BEFARING 6 MAI 2024
FORSLAG TIL UTSIKTSPUNKT OG GAPAHUK







SULISKONGEN

SAULO

BALLVASSDEMNINGEN

ANNASKAVLEN

FOTO FRA BEFARING 6 MAI 2024
UTSIKT FRA GAPAHUK

MULIGHETSSTUDIE - INNFALLSPORT JAKOBSBAKKEN, JUNKERDALEN NASJONALPARK
14.08.2024

DRONNINGALANDSKAP



STI MED UTSIKTSPUNKT

GAPAHUK

UTSIKT

INFORMASJONSSKILT
REGISTRERING OG ANALYSE



Finneid, Kobbsteinen



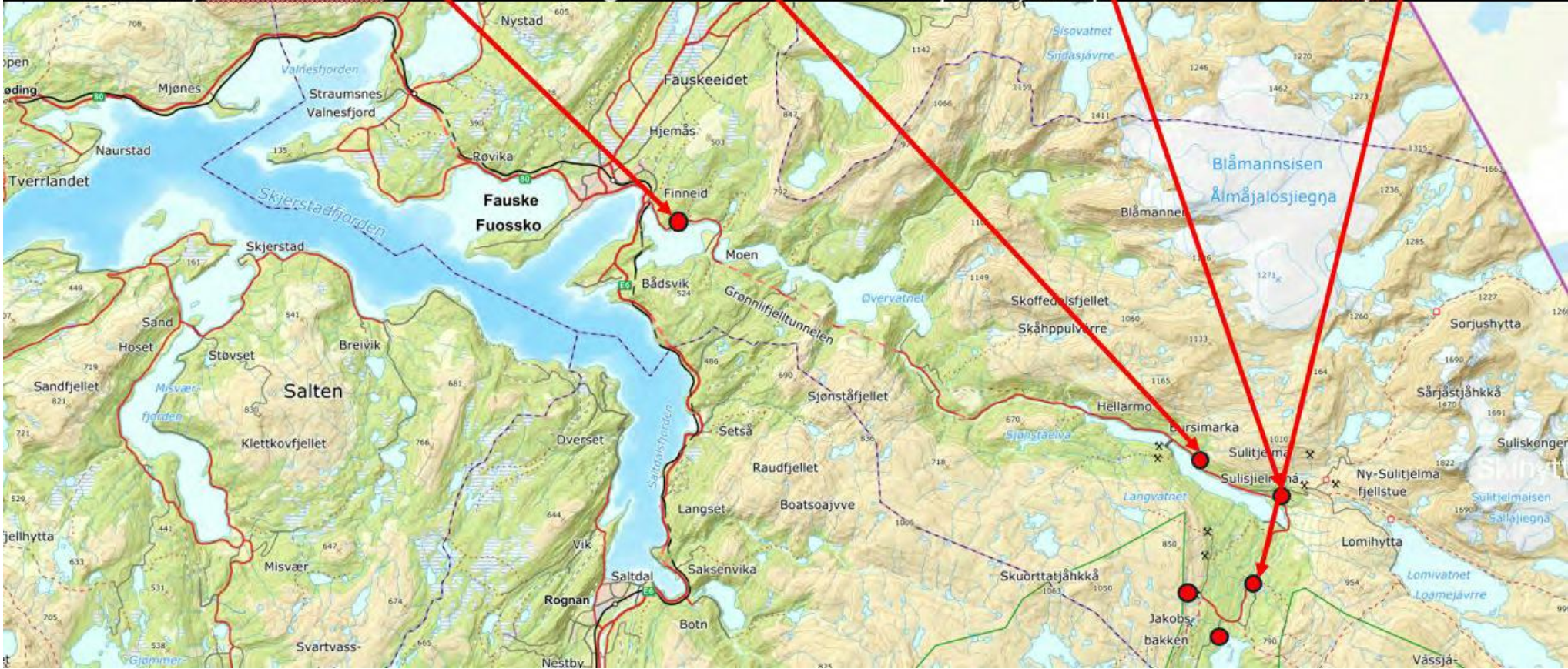
Langvatnet



Sulitjelma, Coop



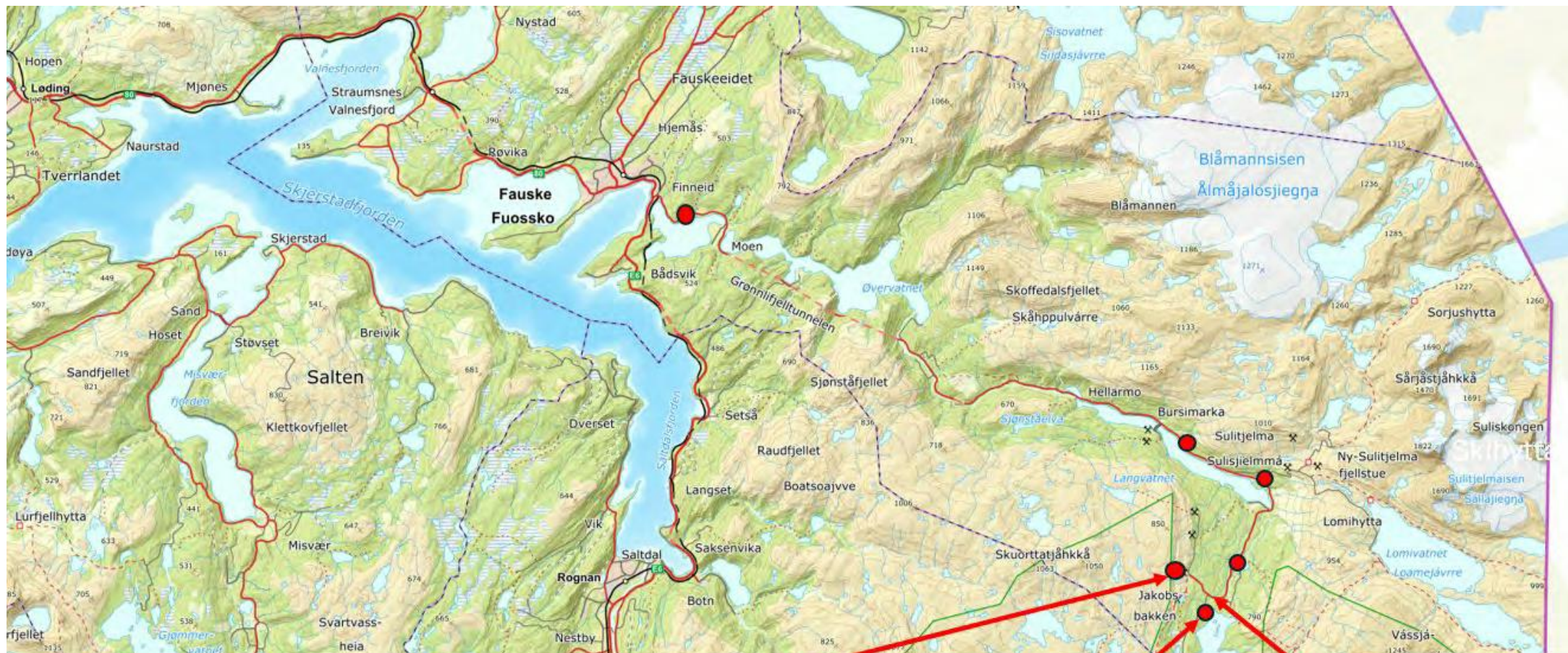
Dala



REGISTRERING AV INFORMASJONSSKILT
FOTO FRA BEFARING 2 MAI

MULIGHETSSTUDIE - INNFALLSPORT JAKOBSBAKKEN, JUNKERDALEN NASJONALPARK
14.08.2024

DRONNINGALANDSKAP



REGISTRERING AV INFORMASJONSSKILT
FOTO FRA BEFARING 2 MAI

MULIGHETSSTUDIE - INNFALLSPORT JAKOBSBAKKEN, JUNKERDALEN NASJONALPARK
14.08.2024

DRONNINGALANDSKAP



Skiltprogrammet for merket Norges nasjonalparker bidrar til en felles visuell identitet for naturvernområder (Illustrasjon: Snøhetta)



REGISTRERING AV INFORMASJONSSKILT, KARTUSNITT
FINNEID, FOTO FRA BEFARING 2 MAI

MULIGHETSSTUDIE - INNFALLSPORT JAKOBSBAKKEN, JUNKERDALEN NASJONALPARK
14.08.2024

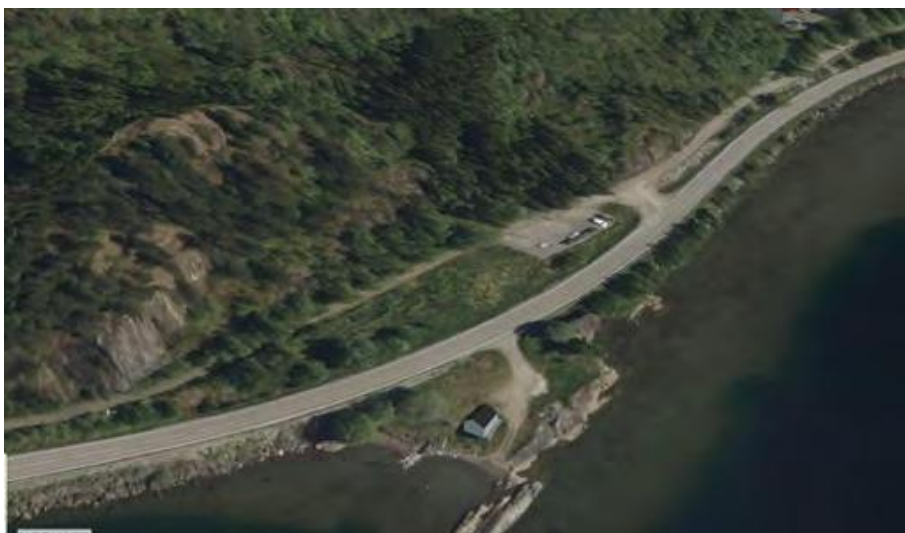
DRONNINGALANDSKAP

SKILT VED FINNEID

Både ved Finneid og ved Langvatnet er det etablert likt skilt i lignende med litt ulike situasjoner. Ved Finneid er det en større rasteplass med benkebord ved en grusplass. Vår vurdering er at disse situasjonen først og fremst fungerer som stoppesteder for hvilepauser og informasjonstavlene synes å være noe overdimensjonerte sett i forhold til besøk. Videre har skiltene overveldende mye informasjon, om er krevende å holde oppdatert.



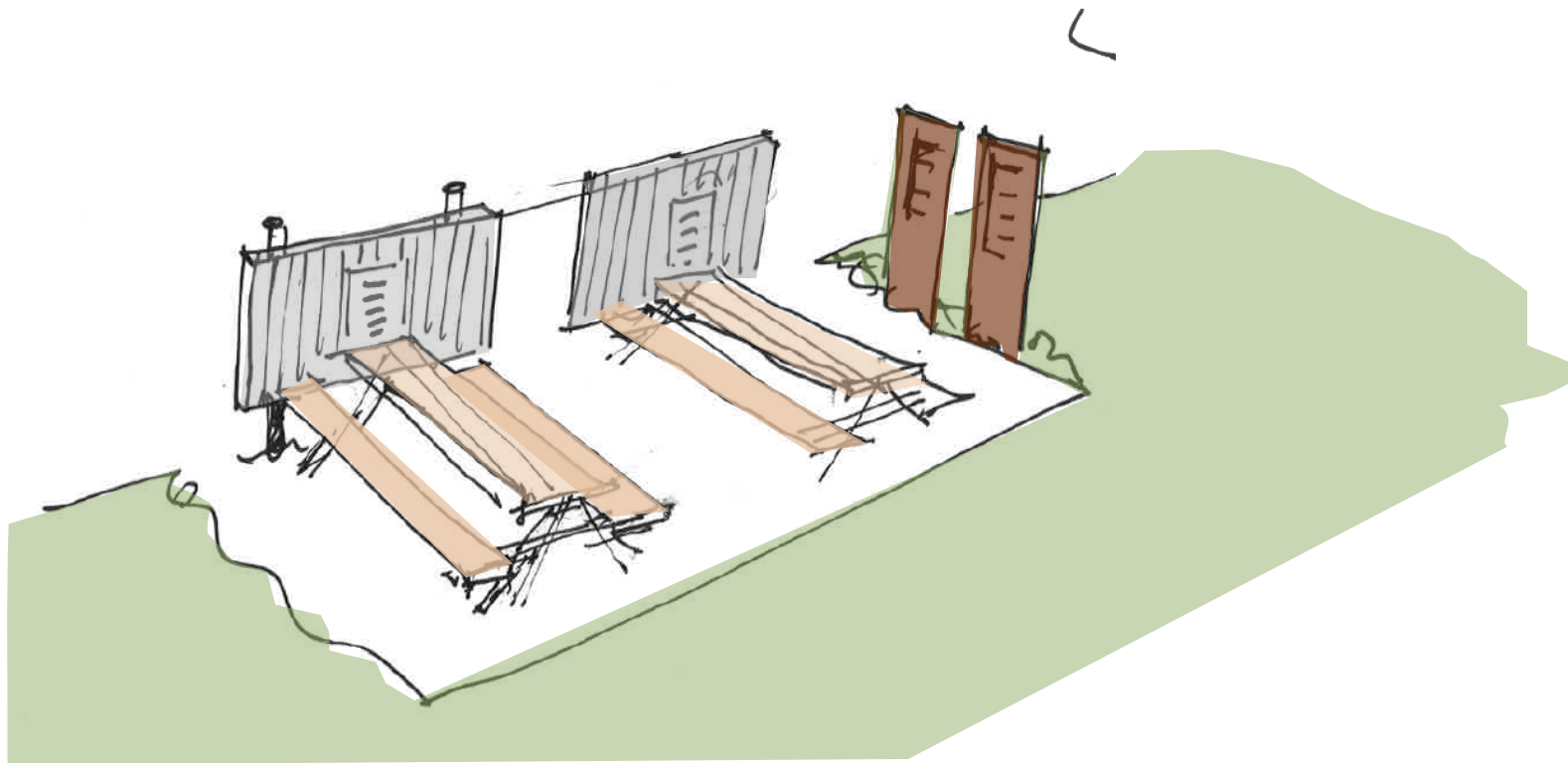
DIAGRAM PÅ FLYFOTO VISER EKSISTRENDE LØSNING



REGISTRERING AV INFORMASJONSSKILT
FINNEID, FOTO FRA BEFARING 6 MAI, 3D FRA NORKART

MULIGHETSSTUDIE - INNFALLSPORT JAKOBSBAKKEN, JUNKERDALEN NASJONALPARK
14.08.2024

DRONNINGALANDSKAP



Forslag til tiltak;

Vi anbefaler å erstatte de eksisterende skiltene med enklere skilt med redusert omfang, i tillegg til et enkelt skilt som følger Nasjonalparkens offisielle skiltplan. De eksisterende skiltene kan transformeres og benyttes som skjermer som forbedrer dagens rasteplassfunksjon. De kan gjerne fungere som oppslagstavler med henvisning til aktuelle steder og nettsider. Det er viktig at rasteplassene holdes vedlike og oppleves som inviterende.



**FINNEID; FORSLAG TIL OMSTRUKTURERING AV RASTEPLASS
NYE SKILT TIL NASJONALPARKEN**

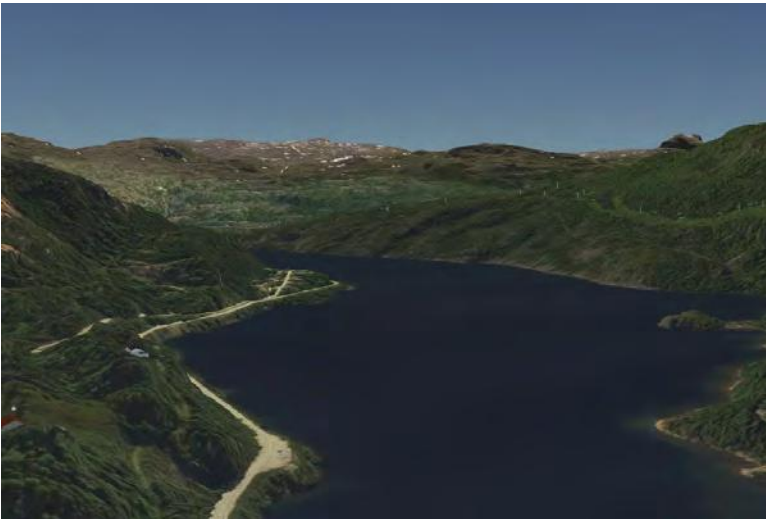
MULIGHETSSTUDIE - INNFALLSPORT JAKOBSBAKKEN, JUNKERDALEN NASJONALPARK
14.08.2024
DRONNINGALANDSKAP

SKILT VED LANGVATNET

Ved Langvatnet er det en stopplomme langs vegen som fungerer som stopp for en kort rast langs veien. Det samme lange skiltet (ca 10 meter) som ved Finneid er plassert på langs med veien.

Benkebord på sydsiden mot vatnet. Det er flott utsikt over Langvatnet og inn mot Sulitjeme og Junkerdalen i bakgrunnen.

Vår vurdering er at det kanskje kan fungere med et portalskilt her. Men dette bør evalueres videre av hensyn til formål og prioriteringer .



MARKERING PÅ FLYFOTO VISER EKSISTRENDE LØSNING





SITUASJONSPLAN SKISSEFORSLAG

- PARKERING
- RASTEPLASS
- INFORMASJONSSKILT
NASJONALPARKEN
- MULIG PORTALSKILT

FOTOMONTASJE VISER MULIG PORTALSKILT I
STOPPLOMME VED LANGVATNET





FOTOMONTASJE VISER MULIG SKILT
MED INFORMASJON OM NASJONALPARKEN
PÅ FASADEN VED DEN LOKALE COOP I
SULITJELMA

LIGNENDE LØSNING ANBEFALES FOR BÅDE
DAJA OG SKIHYTTA

REFERANSEBILDER

INNFALLSPORT ELGÅ, FEMUNDEN

AKTUELT TILTAK; ETABLERE EN MØTEPLOSS MED BENKER OG SKILT

NATURSTEINSBELEGG DEFINERER PLASSEN MED GOD INFORMASJON

DET SENTRALE ANKOMSTPUNKTET SKAPER GOD OVERSIKT

NASJONALPARKENS SKILTPROGRAM



REFERANSEBILDE

MULIGHETSSTUDIE – INNFALLSPORT JAKOBSBAKKEN
JUNKERDALEN NASJONALPARK



STEINBLOKK SOM AVGRENSER PARKERING FRA FULUFJELL, TRYSIL

STI TIL TASKEDALSHYTTA
INNFJORDEN, MØRE OG ROMSDAL



STI TIL TASKEDALSHYTTA INNFJORDEN, MØRE OG ROMSDAL

AKTUELT TILTAK; TRÅKKHELLER DEFINERER STIEN
FORSTERNING AV EKSISTERENDE STI ELLER VED ETABLERING AV NY STI
BESKYTTER SÅRBARE VEGETASJON
GIR EN GOD TUR OPPLEVELSE
LETT Å GÅ FOR ALLE
ØKER MOTSTAND MOT SLITAJE



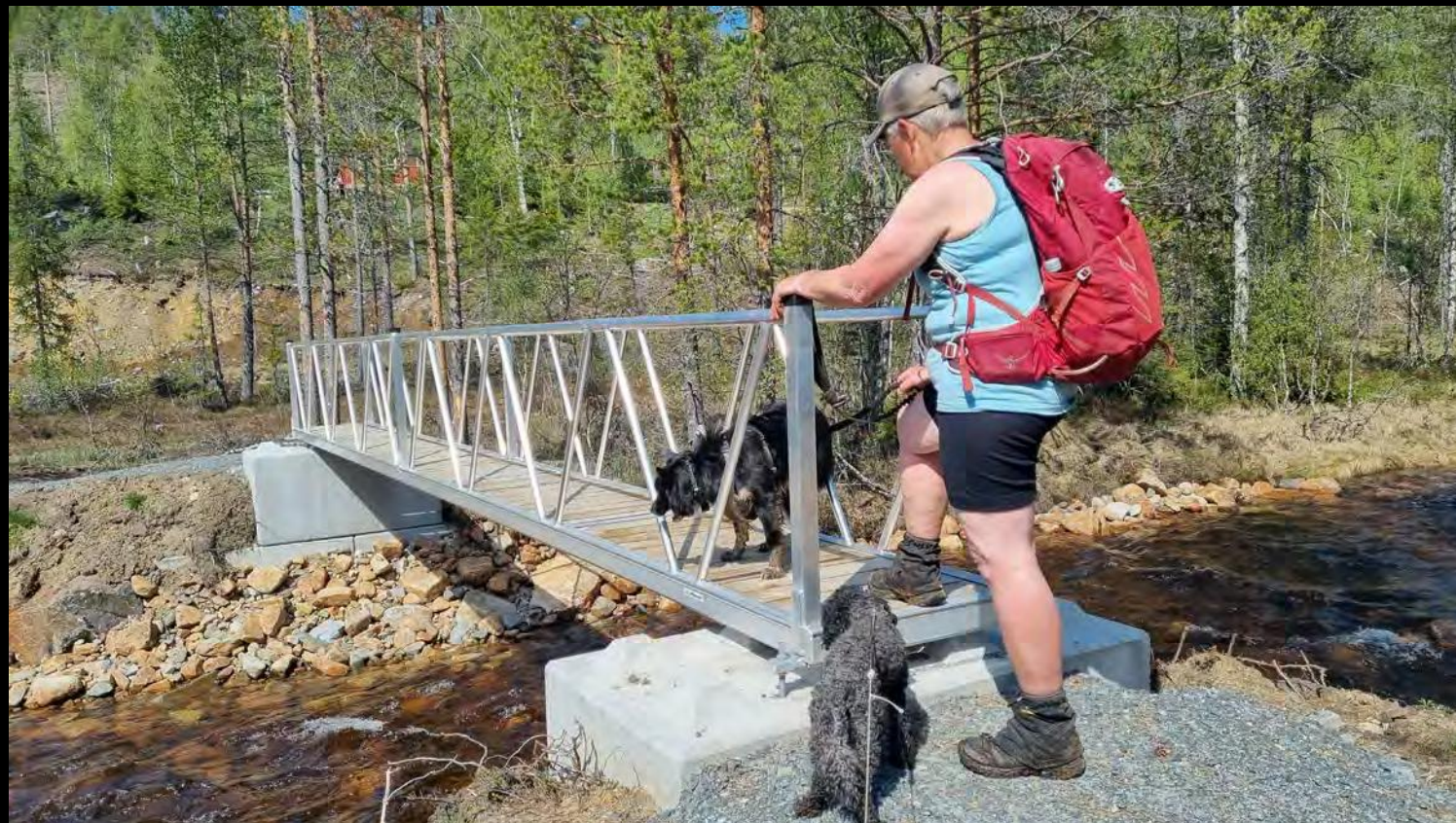
BENK PÅ UTSIKTSPUNKT

ENKEL OG ROBUST UTFORMING

LETT BRUKONSTRUKSJON GANGBRO VED FYRESDAL I TELEMARK

AKTUELT TILTAK; ETABLERE EN LETT BRUKONSTRUKSJON
SOM ERSTATNING FOR DEN GAMLE

DENNE BRUA ER UTFØRT I ALUMINIUM



LETT BRUKONSTRUKSJON GANGBRO VED GJEVILAVTNET I TROLLHEIMEN

AKTUELT TILTAK; ETABLERE EN LETT BRUKONSTRUKSJON
SOM ERSTATNING FOR DEN GAMLE

DENNE BRUA ER UTFØRT TRE





DAGSTURHYTTE VED DYRØY, NORD-TROMS FRILUFTSRÅD

AKTUELT TILTAK ; ETABLERE GAPAHUK ELLER HYTTE SOM ER EGNET FOR BRUK
HELE ÅRET

DET KAN VÆRE GODT Å KOMME INN ET ROM SOM GIR BESKYTTELSE FOR VÆR OG VIND
SAMTIDIG SOM UTSIKTEN OG KONTAKTEN MED DET STORE LANDSKAPET IVARETAS.

DET ER VIKTIG Å Plassere konstruksjonen så lavt som mulig i terrenget , men
samtidig skape et godt rom for naturopplevelsen



REFERANSEBILDE
ARKITEKT OG LEVERANDØR; BIOTOPE

MULIGHETSSTUDIE – INNFALLSPORT JAKOBSBAKKEN
JUNKERDALEN NASJONALPARK

GAPAHUK HAMNINGBERG, VARANGER

NASJONALE TURISTVEIER

AKTUELT TILTAK; ÅPEN GABAHUK

DET ER VIKTIG AT DET GJØRES VURDERINGER FOR MULIG
SAMSPILL MELLOM GAPAHUK OG BÅLPASS

HENSYN TIL EKSPONERING FOR FREMHERSKENDE VIND,
OG LOKALE SNØFORHOLD MÅ VURDERES



REFERANSEBILDE
GAPAHUK FRA BIOTOPE

MULIGHETSSTUDIE – INNFALLSPORT JAKOBSBAKKEN
JUNKERDALEN NASJONALPARK

DRONNINGALANDSKAP

Dronningens gate 22

0154 N-Oslo

post@dronninga.com

www.dronninga.com

**JUNKERDALEN NASJONALPARK
INNFALLSPORT VED JAKOBSBAKKEN
FASE; MULIGHETSSTUDIE**

14 AUGUST 2024

Innledning

Midtre Nordland nasjonalparkstyre har igangsatt en mulighetsstudie for å etablere en innfallsport til Junkerdalen nasjonalpark ved Jakobsbakken. Dronninga landskap har gjennomført denne studien, med mål om å skape et velkomment og hensiktsmessig utgangspunkt for besøkende. Studien vurderer hvordan Jakobsbakken kan tilrettelegges for å kanalisere ferdselen til nasjonalparken på en måte som både bevarer naturverdiene og gir en positiv opplevelse for et bredt spekter av brukere.

Gjennomføring av oppdraget

Sammen med oppdragsgiver gjennomførte Dronninga landskap en befaring med en representant fra Statskog den 6. mai. I tillegg ble det holdt et møte med styringsgruppen, sammenfallende med befaringen den 2. juli 2024.

Styringsgruppen har hatt dialog med prosjektleder underveis. Gruppen er sammensatt av ulike interesse- og brukergrupper og er invitert til å gi nasjonalparkstyret råd om utformingen av innfallsporten ved Jakobsbakken. Innfallsporten skal realiseres gjennom tre delprosjekter: mulighetsstudie, forprosjekt og detaljprosjekt. Temaet for denne leveransen er mulighetsstudien.

Innfallsporter er viktige verktøy for å kanalisere ferdsel i nasjonalparker, og besøkende skal føle seg velkomne gjennom helhetlige utforminger. I henhold til besøksstrategien for Junkerdalen nasjonalpark skal det etableres en innfallsport i Jakobsbakken i Fauske kommune. Et av målene med tiltaket er å redusere ferdselen i sårbare områder av nasjonalparken.

Jakobsbakken karakteriseres som et relativt robust område som tåler høyere besøkstrykk, forutsatt bevisste valg rundt utforming av informasjonspunkter og kanalisering av besøkende. Jakobsbakken skal være et utgangspunkt for spennende turmuligheter, kulturhistorie og flott utsikt over nasjonalparken, i tillegg til gode rastemuligheter. Innfallsporten skal møte behovene til et bredt spekter av brukergrupper året rundt. Planleggingen skal følge prinsippene i nasjonale mål og føringer for forvaltningen av Norges nasjonalparker.

For å sikre lokal medvirkning har styringsgruppen benyttet muligheten til å gi innspill til ulike problemstillinger underveis i arbeidet. Innspill ble lagt frem i et møte, i tillegg til flere befaringer i og rundt nasjonalparken og Jakobsbakken.

Mulighetsstudien omfatter Jakobsbakken i Fauske kommune, samt vurdering av behovet for informasjonsskilt på tre ulike steder på veien fra Fauske til Sulitjelma: Finneid, Langvatnet og Sulitjelma/Daja.

Etablering av Jakobsbakken som innfallsport til nasjonalparken

Det er behov for å tydeliggjøre den nye innfallsporten gjennom skilting og informasjon som fremhever Jakobsbakkens natur- og kulturhistoriske verdier. En godt tilrettelagt innfallsport skal både kanalisere besøkende til Jakobsbakken og redusere ferdselen inn til Ballvassdemningen.

Bedre tilrettelegging og helhetlig utforming er viktige elementer i strategien for å sikre besøkende en god opplevelse. Det er vurdert muligheter for bedre universell utforming og oppgradering av rasteplassen ved parkeringsplassen. Det er også vurdert avfallsløsninger, toalettfasiliteter og tiltak for å etablere en kulturhistorisk vandrerute med informasjon om

historien og severdigheter i og rundt Jakobsbakken. Dette er en kort beskrivelse av tiltakene som er foreslått i mulighetsstudien, inkludert i leveransen er vedlagte tegninger og illustrasjoner.

Alle inngrep i uberørt natur blir lett synlige og må gjøres med omtanke. Det bør brukes lokale materialer i størst mulig grad, både til møblering, revegetering og dekker. Det er viktig at nye tiltak ivaretar den særegne og sårbare naturen og kulturverdiene i området. Det er spesielt interessant å skape et samspill med historiske spor og kulturminner.

Vår leveranse inkluderer tegninger, skisser og illustrasjoner, samt en kort beskrivelse av alle tiltakene. Ved å bruke samme type materialer oppnår man en helhetlig tilpasning ved innfallsporten, startpunkter og langs turveier og stier. Elementene skal i størst mulig grad lages med lokale materialer og er delvis egnet for utførelse som dugnadsarbeid. Presentasjonen inkluderer foto fra befaringene og illustrasjoner som utfyller denne beskrivelsen.

Nytt plangrep

Det er viktig å tydeliggjøre informasjonen ved å sikre at den er plassert på riktig sted i opplevelsen for de besøkende. Dagens skiltløsning er mangelfull eller fraværende, noe som gjør at parkeringsplassen fremstår som en tilfeldig grusplass som man intuitivt velger å passere.

For å tydeliggjøre Jakobsbakken som innfallsport er det viktig å definere det sentrale ankomststedet. Det må etableres en møteplass som fungerer og oppleves som et orienteringspunkt i landskapet. Det må etableres tydelige skilt som inviterer besøkende til å kjøre inn på hovedparkeringsplassen. Det bør også signaliseres at veien slutter her, og at den videre veien er forbeholdt beboere.

Det er ikke ønskelig med veisperring i form av en bom, men det bør vurderes forbudsskilt for innkjøring, i tillegg til ny veimerking. Dagens veimerking fører deg helt frem til Jakobsbakkens snuplass, noe som kan være forvirrende for førstegangsbesøkende.

Kjøremønsteret ryddes opp, og det etableres en oversiktlig møteplass med benker, avfallspunkt og god informasjon. Skiltene inkluderer et oversiktskart over området, i tillegg til fasiliteter som toalett og avfallspunkt med kildesortering. Dette vil gi de besøkende god orienteringsmulighet før de beveger seg videre inn i området. Det vil også være naturlig å informere om Jakobsbakkens kulturhistorie, fasiliteter og turforslag.

Den eksisterende parkeringsplassen strammes opp og tydeliggjøres ved å markere et parkeringsfelt i midten. Parkeringsplassen utbedres med stabiliserte grusmasser, og en sentralt plassert midtstilt refuge med vegetasjon og steiner. Det er viktig at området er oversiktlig og enkelt å brøyte om vinteren, samtidig som parkeringsarealet optimaliseres ved å markere plasser på en enkel måte.

For å gi besøkende en god og helhetlig opplevelse av den nye innfallsporten, er det foreslått å etablere funksjoner som utsiktspunkt og bål plass i umiddelbar nærhet til parkeringsplassen. Utsiktspunktet er allerede godt etablert med benkebord og rester etter tilfeldige bål plasser og oppskytning av fyrverkeri. Ved å oppgradere benkene og definere tydelige bål plasser vil flere kunne nyte denne nærløsningen. Forslaget inkluderer en enkel, men universelt utformet tursti til dette punktet, noe som vil bidra til en god opplevelse for besøkende med ulike behov. Innfallsporten skal fungere som en base og utgangspunkt for grupper før ferden går videre. Vi har i forslaget vist muligheten for å plassere en gapahuk her også. Det må vurderes hvilken prioritet denne gapahuken bør ha i forhold til andre foreslåtte tiltak og antatt

bruksbehov. Det er lagt opp til flere utsiktspunkter lenger inn langs vandreruten forbi Anna, hvor det er foreslått benker, bålplasser og en gapahuk eller dagsturhytte.

Skilting langs veien inn til Junkerdalen

På Finneid og ved Langvatnet er det etablert lignende skilt i to ulike situasjoner. Ved Finneid er det en litt større rasteplass med benker ved en grusplass. Ved Langvatnet er det en stopplomme langs veien som fungerer som stopp for en kort rast. Vår vurdering er at disse stedene først og fremst fungerer som stoppesteder for hvilepauser, og at informasjonstavlene synes å være noe overdimensjonerte sett i forhold til besøk. Videre inneholder skiltene for mye informasjon, som er krevende å holde oppdatert.

Vi anbefaler å erstatte de eksisterende skiltene med enklere skilt med redusert omfang, i tillegg til et eller to skilt som følger nasjonalparkens offisielle skiltplan. De eksisterende skiltene kan transformeres og benyttes som skjermer som forbedrer dagens rasteplassfunksjon. De kan gjerne fungere som oppslagstavler med henvisning til aktuelle steder og nettsider. Det er viktig at rasteplassene holdes vedlike og oppdateres for å være innbydende. Skiltene som etableres her bør være av en størrelse som står i forhold til størrelsen på rasteplassen og mengden informasjon som er nødvendig. Skilt som etableres inne i Jakobsbakken, må knyttes til de samme standardene som utarbeides i forprosjektet.

Skiltpunktet ved Sulitjelma, enten ved dagens skilting eller eventuelt lenger inn ved Daja, bør rendyrkes som et oversiktskart over hele nasjonalparken, med informasjon om at besøkende finner Jakobsbakken innfallsport 5 kilometer lenger inn. Skiltene bør være dimensjonert i forhold til parkerings- og stoppsituasjonen, og størrelsen på informasjonen må tilpasses dagens bevarte skilting i Sulitjelma.

Stier og kulturhistorisk vandrerute

I arbeidet med mulighetsstudien har vi lagt stor vekt på å definere hvor både eksisterende og nye stier bør etableres, samt hvordan disse kan integreres harmonisk i landskapet rundt Jakobsbakken. Målet er å tilrettelegge opplevelser på en måte som både ivaretar vern av naturverdiene og samtidig styrker besøkendes opplevelse.

Landskapet i og rundt Jakobsbakken er unikt, preget av den markante Annaskavelen, som definerer dalen mot Ballvassdemningen. Etableringen av en kulturhistorisk vandrerute gir en enestående mulighet til å formidle området historie, og skaper en vakker sammensmelting mellom natur og kulturlandskap. Dette vil øke kvaliteten på opplevelsen for de som besøker området, spesielt i sommerhalvåret. Den nye innfallsporten på Jakobsbakken vil også få stor betydning som utgangspunkt for vinteraktiviteter, som skitur.

Under en skitur den 6. mai 2024, ble det gjennomført en befaring mot Annavatnet og opp på en høyde sør for vatnet. Her ble det identifisert en rute som kan fungere som en fortsettelse av den eksisterende kulturhistoriske vandreruten. Denne nye stien vil følge ryggen over det høyeste punktet, før den fortsetter sørover i terrenget, hvor det foreslås å etablere en gapahuk med bålplass.

Det vurderes imidlertid om en dagsturhytte kan være en bedre løsning med tanke på helårsbruk og beskyttelse mot vær og vind. I presentasjonen er det vedlagt referanser til dagsturhytter designet av Biotope i Varanger, som eksemplifiserer skreddersydde løsninger som tilpasser seg lokale forhold og gir høy opplevelsesverdi. En lignende løsning, tilpasset de spesifikke forholdene i Junkerdalen, anbefales utredet videre i neste fase av prosjektet.

Etablering av en kulturhistorisk vandrerute er et tiltak som vil bidra til å oppnå formålene definert i besøksstrategien og bør derfor prioriteres høyt. Under befaringen 2. juli ble traseen langs den historiske skinnegangen, fra Anna gruve til gruvehaugen på Jakobsbakken fra 1909, gjennomgått. Traseen er lett å finne, men krever opprydding. Vi foreslår å synliggjøre sporene etter svillene ved å erstatte dem på enkelte deler av strekningen. Et annet anbefalt tiltak er å gjenreise brua, noe som bør vurderes videre i neste fase. Gjenoppbyggingen av brua vil åpne for en svært fin kulturhistorisk rundtur som gir en rik opplevelse av landskapet i og rundt Jakobsbakken.

Jakobsbakken velforening (JA-VEL), etablert 27. mars 2021, har gitt verdifulle innspill underveis. Foreningen har som formål å:

- Utvikle Jakobsbakkens rekreasjons- og friluftsområde med fokus på å bevare natur- og kulturmiljøet variert og opplevelsesrikt.
- Håndtere alle spørsmål som påvirker områdets trivsel.

JA-VEL ønsker å bevare eksisterende stier og veitraseer med kulturhistorisk verdi og forbedre tilgjengeligheten for friluftsentusiaster i Jakobsbakken friluftsområde. Gjengroing med kratt og skog hindrer ferdsel i natur- og kulturmiljøet, og en betydelig dugnadsinnsats legges ned for å vedlikeholde eksisterende stier og kulturminner. Informasjonsskilt, benker og gapahuker som forbedrer tilgjengeligheten i området, er høyt prioritert.

Nytt toalettbygg

Planforslaget inkluderer et nytt toalettbygg ved den sentrale møteplassen. Den foreslåtte plasseringen er valgt med tanke på enkel tilkomst for alle ved ankomst og avreise. Det anbefales en løsning med infiltrasjon for gråvann til septiktank, samt en helårsløsning med innlagt vann og varme for optimal drift.

Vi anbefaler at toalettbygget utvikles av en spesialisert leverandør, som for eksempel Danfo eller tilsvarende, som også kan tilby vedlikeholdsavtale med kommunen. (priseksempel kostnader drift ved vask tre ganger i uka (kr 16 000,- per mnd). Bygget vil inneholde ett universelt utformet toalett og to vanlige toaletter, hvorav ett kan byttes ut med urinal hvis ønskelig. Bygget er designet for tilkobling til strøm, vann, og avløp, og takvinkelen kan justeres. Prisestimatet for en standard løsning er omtrent kr. 900 000,- eks. mva. Farger og detaljer skal tilpasses arkitekturen i Jakobsbakken, og det er planlagt å bruke skifertak for å oppnå en helhetlig visuell integrasjon.

Revegetering

Planen inkluderer revegetering rundt parkeringsplassen for å redusere det synlige omfanget av grus, noe som vil skape et tydeligere skille mot den naturlige vegetasjonen. Supplerende skilt med informasjon om natur og dyreliv i nasjonalparken vil også bli etablert.

Det er viktig å fjerne villstier gjennom revegetering for å unngå ytterligere spredning av uønskede stier. Midlertidige skilt kan vurderes i en overgangsfase, men hovedmålet er å utbedre situasjonen uten permanent skilting.

Universelt utformet turvei og sti til utsiktspunkter

Oversiktsplanen viser muligheten for å etablere en universelt utformet sti til et lokalt utsiktspunkt ved parkeringsplassen. Bredden på stien vil variere mellom 1,2 og 1,6 meter, noe som gir plass til at to personer kan passere hverandre. Turmuligheter gjennom Jakobsbakken til utsiktspunktet mot Sulitjelma ved Hestjønna vil også forbedres.

Oppgraderingen av stien vil i størst mulig grad bruke stedlige masser for å minimere miljøpåvirkningen. Topplaget skal legges med stabilisert grus i riktig fraksjon. Gangveien til utsiktspunktet ved Hestjønna kan gjerne utbedres med flere hvilepunkter, som benker, og en brygge langs vannkanten ved Vaffeltjønna, noe som vil forbedre opplevelsen for de besøkende.

Hvilepunkter kan etableres ved å etablere enkle benker på aktuelle utsiktspunkter. Langs stiene kan det også brukes lokal stein, hvor enkeltvis store steiner kan fungere som små sitteplasser for en eller to personer. Disse kan plasseres som små utvidelser av stien i tilknytning til informasjonspunkter om naturverdier.

Neste fase; Forprosjekt

Gjennom mulighetsstudien for Jakobsbakken innfallsport er det lagt vekt på å balansere behovene for bevaring av natur og kultur med tilrettelegging for besøkende. Anbefalingene omfatter konkrete tiltak som løsning for plassering av skilt, rasteplasser, og stier, som samlet sett vil gjøre Jakobsbakken til et innbydende startpunkt for opplevelser i Junkerdalen nasjonalpark. Gjennom lokal medvirkning og bruk av stedlige materialer søker man å integrere nye fasiliteter i landskapet på en måte som harmonerer med områdets unike karakter.

I forprosjektfasen vil det arbeides videre med forslag til utforming av følgende tiltak:

- Toalett fra Danfo
- Renovasjonspunkt, nedgravd løsning anbefales vurdert
- Skiltplan
- Enkel designmanual for utforming av stier, benker og klopper og bål plass, slik at enkle tiltak kan utføres som dugnadsarbeid
- Ny bru
- Gapahuk og dagsturhytte
- Kostnads kalkyle for de ulike tiltakene




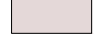









TEGNFORKLARING


- KOTER, EKV. 1M
- EKSISTERENDE ASFALT
- EKSISTERENDE GRUS
- GRUS PÅ PARKERINGSPLASS - UTBEDRET
- GRUS MED TRÅKKHELLER (U U)
- REVEGETERING, LOKAL VEGETASJON (LYNG MM.)
- MYR
- GRØFT OVERVANN
- VANN
- TRÆR - EKSISTERENDE (ANTATT PLASSERING)
- REVEGETERING SMÅ BUSKER OG TRÆR GJENBRUK LOKALE ARTER
- NY STI
- EKSISTERENDE STI
- SKILT
- NYBYGG WC
- NYBYGG GAPAHUK
- BÅLPLASS
- BENK
- STEINBLOKK 0.45 m / SITTEHØYDE

-	-	-	-	-	-
-	-	-	-	-	-
Rev.	Beskrivelse	Dato	Utarb.	Kontr.	Godkj.
		Original format A3	Fag		Landskap
INNFALLSPORT JAKOBSBAKKEN - MULIGHETSSTUDIE		Tegningens filnavn			
		Planfase	Mulighetsstudie		
LANDSKAPSPLAN OVERSIKTSPLAN PARKERING OG UTSIKTSPUNKT		Målestokk	1:750 (A3)		
DRONNINGALANDSKAP		Dato	14.08.2024	Utarbeidet	MHS
Dronningens gate 22 0154 Oslo Tlf. 40 62 64 22		e-post:	post@dronninga.com www.dronninga.com	Oppdragsnr.	678
		Tegningsnr.	L-02	Kontrollert	MS/E
				Godkjent	-
				Rev.	-



TEGNFORKLARING

-  KOTER, EKV. 1M
-  EKSISTERENDE ASFALT
-  EKSISTERENDE GRUS
-  GRUS PÅ PARKERINGSPLASS - UTBEDRET
-  GRUS MED TRÅKKHELLER (U U)
-  REVEGETERING, LOKAL VEGETASJON (LYNG MM.)
-  MYR
-  GRØFT OVERVANN
-  VANN
-  TRÆR - EKSISTERENDE (ANTATT PLASSERING)
-  REVEGETERING SMÅ BUSKER OG TRÆR
GJENBRUK LOKALE ARTER

-	-	-	-	-	-
-	-	-	-	-	-
Rev.	Beskrivelse	Dato	Utarb.	Kontr.	Godkj.
-	-	Original format A3	Fag	-	Landskap
INNFALLSPORT JAKOBSBAKKEN - MULIGHETSSTUDIE		Tegningens filnavn -	Planfase Mulighetsstudie		
PLANUTSNITT KNOTEPUNKT WC, SKILT, RENOVASJON, GANGSONER		Målestokk 1:200 (A3)			
DRONNINGALANDSKAP		Dato 08.08.2024	Utarbeidet MHS	Kontrollert MS/E	Godkjent -
Dronningens gate 22 0154 Oslo Tlf. 40 62 64 22		e-post: post@dronninga.com www.dronninga.com	Oppdragsnr. 678	Tegningsnr. L-03	Rev. -



**Midtre Nordland
nasjonalparkstyre**

Postadresse
c/o Statsforvalteren i Nordland
Postboks 1405
8002 Bodø

Besøksadresse
Storjord
8255 Røklund

Kontakt
Sentralbord: +47 75 53 15 00
Direkte: +47
sfnopost@statsforvalteren.no
www.nasjonalparkstyre.no/midtre-nordland

Nettskog AS

Saksbehandler Inge Sollund Ingvaldsen

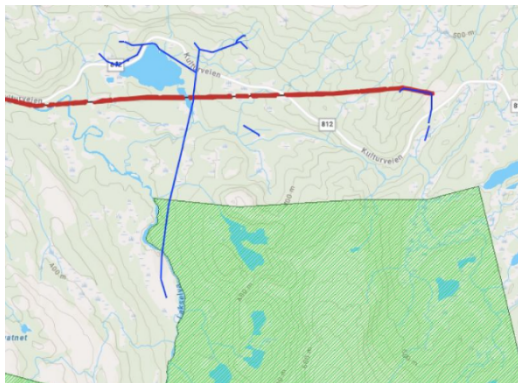
Vår ref. 2024/4622

Deres ref.

Dato 27.06.2024

Varsel om vedlikehold - Gåsvatnan landskapsverneområde - skog- og ettervekstrydding i linjetrase - Arva Nordland

Midtre Nordland nasjonalparkstyre bekrefter med dette at vi har mottatt varsel om skog- og ettervekstrydding langs lavspenlinje ved Sjørdalselva nord i Gåsvatnan landskapsvernområde.



Vi bekrefter også at dere kan utføre arbeidene som planlagt/beskrevet med hjemmel i forskriften for Gåsvatnan landskapsvernområde.

Det som ikke fremgår av brevet er om det skal benyttes motoriserte kjøretøyer under ryddingen. Dette må i så fall søkes om etter § 8 bokstav e) i verneforskriften:

Motorferdsel til lands og til vanns er forbudt, herunder start og landing med luftfartøy.

Forvaltningsmyndigheten kan etter søknad gi tillatelse til:

- e. nødvendig motorferdsel for transport av materialer til byggearbeid og vedlikehold på bygninger, anlegg og innretninger*

Lykke til med oppdraget!

Med hilsen

Inge Sollund Ingvaldsen
sekretariatsleder

Nasjonalpark Saltfjellet-Svartisen, Junkerdal, Låhko, Sjunkehatten og Rago
Naturreservat Blakkådalen, Storlia, Dypen, Semska-Stødi, Langvassdalen-Ruffedalen, Stor-Graddis og Junkerdalsura
Landskapsvernområde Saltfjellet og Gåsvatnan



Dette brevet er godkjent elektronisk og har derfor ikke underskrift.

Vedlegg:

- 1 Varsel om vedlikehold - Gåsvatnan landskapsverneområde - skog- og ettervekstrydding i linjetrase - Arva Nordland

Fra: Even Vereide[even@nettskog.no]

Sendt: 17.06.2024 09:07:49

Til: Postmottak SFNO[sfnopost@statsforvalteren.no]

Tittel: Varsel om vedlikehold av kraftlinjer i naturvernområder, Nordland 2024, Arva Nordland

Hei!

Dette gjelder varsel om skog- og ettervekstrydding (i 2024) som berører et naturvernområde i Nordland fylke.

Info om tiltaket:

Arva Nordland vil i barmarksesongen foreta skog- og ettervekstrydding i høyspentnettet i Nordland fylke. Dette for å sikre at vegetasjon holder tilstrekkelig avstand til strømførende ledninger, for å opprettholde sikker strømføring, samt ivareta hensynet til personsikkerhet.

Krav til skog- og ettervekstrydding reguleres av *forskrift om elektriske forsyningsanlegg § 6-4* samt *Energi Norges standard avtale for nettleie og vilkår for tilknytning § 3-6*. Forskriften og standardavtalen gir netteier nødvendig adgang til eiendommen for vedlikehold av ledningsanleggene.

Arbeidet skal utføres så skånsomt som mulig, men samtidig på en slik måte at krav og forskrift innfris. Ryddingen skal også sørge for at vegetasjonen ikke kommer i farlig nærhet av høyspentnettet før neste rydding. Områdene rundt skap, nettstasjoner og master må også holdes ryddig slik at nødvendig tilgang ikke hindres. Nyttbart virke blir kvistet og tømmeret tilfaller grunneier.

Det varsles herved om skog- og ettervekstrydding (beskrevet ovenfor) i følgende naturvernområde:

Gåsvatnan landskapsverneområde: Beiarn, Bodø og Saltdal kommuner.

(<https://lovdata.no/dokument/LF/forskrift/2020-10-16-2079>)

§ 3. Virksomhet og tiltak

Det er likevel tillatt med:

- a. vedlikehold av stier, skiløyper, skilt, bruer, bygninger, anlegg og innretninger. Som vedlikehold å opprettholde nåværende eller tidligere standard. Vedlikeholdet skal ta hensyn til lokal byggesak og forvaltningsplanen. Det skal legges vekt på tilpasning til landskapet. Vedlikehold omfatter ikke o

Vedlagt ligger kartutsnitt som viser hvordan området berøres av årets rydding.

- Blå linje er lavspent luftstrek (kun dette i naturvernområdet)
- Røde områder er for høyspent

Fint om dere kan bekrefte dette mottatt, samt bekrefte at vi kan utføre arbeidene som planlagt/beskrevet.

Ikke nøl med å ta kontakt.

For Arva Nordland

Med vennlig hilsen

Even Vereide | Nettskog AS | Prosjektleder

even@nettskog.no | Kveldroveien 3, 1407 Vinterbro | Mob: +47 977 92 234

www.nettskog.no





Arkivsaksnr: 2023/33709-0

Saksbehandler: Inge Sollund Ingvaldsen

Dato: 29.08.2024

Utvalg	Utvalgssak	Møtedato
Midtre Nordland nasjonalparkstyre	27/2024	11.09.2024

Midtre Nordland nasjonalparkstyre - Tildeling av grunnstøtte for 2024

Forslag til vedtak

Midtre Nordland fordeler 250 000,- i grunnstøtte til følgende formål i 2024:

- 45 000,- til innfallsport Lakshola
- 15 000,- til brøyting i Ner-Skaiti jfr. avtale
- 10 000,- til innkjøp av ved til vedlager
- 50 000,- til kloppmateriale
- 15 000,- buss for skoleklasser til arrangementet «Observation of Change»
- 15 000,- buss til åpningsarrangement på innfallsport Heia
- 10 000,- innkjøp av mat til åpningsarrangement på innfallsport Heia
- 60 000,- grus til Håla
- 30 000,- reserve

Bakgrunn og vurdering

Midtre Nordland nasjonalparkstyre ble i brev datert 28. november 2024 orientert om at styret ville bli tildelt 250 000,- i fast grunnstøtte. Tildelinga ble behandlet på styremøtet i desember 2024. Følgende vedtak ble fattet:

Midtre Nordland nasjonalparkstyre er svært positiv til at det nå gis en fast grunnstøtte til nasjonalparkstyrene for vedlikehold, fornying av infrastrukturiltak, informasjonsarbeid m.m. Dette har vi etterspurt lenge. Mangel på dedikerte midler til drift og vedlikehold har vært en brems i arbeidet med å etablere gode innfallsporner og tilretteleggingstiltak etter den nye merkevaren.

Midtre Nordland nasjonalparkstyre er derimot kritisk til fordelingen av disse midlene. Miljødirektoratet henviser til en fordelingsnøkkel basert på areal, antall innfallsporner og besøkstrykk. En slik nøkkel har aldri blitt presentert, derfor er det vanskelig å vurdere vektinga i nøkkelen.

Saltfjellet-Svartisen, Rago, Sjunkehatten, Junkerdal og Láhko burde tildeles minimum 350 000,- i grunnstøtte fordelt på følgende nasjonalparker (med tilgrensede naturreservat og landskapsvernområder):

- 100 000,- til Saltfjellet-Svartisen nasjonalpark
- 75 000,- til Rago nasjonalpark
- 75 000,- til Sjunkehatten nasjonalpark
- 50 000,- til Junkerdal nasjonalpark
- 50 000,- til Láhko nasjonalpark

Vi minner igjen om at Midtre Nordland nasjonalparkstyre i tillegg forvalter seks naturreservat og tre landskapsvernområder. Nok en gang ser vi at stordriftsfordelene som skulle hentes inn ved å etablere et stort nasjonalparkstyre i Midtre Nordland, ikke kommer regionen til gode. Dette er en bekymring vi har tatt opp tidligere ved fordeling av midler over tiltak i verneområder (kap. 14, post 2031).

Grunnstøtten skal dekke nasjonalparkstyrets bidrag til vedlikehold av infrastruktur, informasjonsarbeid, og driftsoppgaver som ikke kan dekkes innenfor de budsjetttrammene som finnes.

Midtre Nordland nasjonalparkstyre har over flere år brukt penger utenfor postformålet til «tiltak i verneområder» for å bidra med å dekke utgiftene til innfallsporten til Rago. De siste årene har Sørfold kommune fått 45 000,- i grunnstøtte fra nasjonalparkstyret. Det samme gjelder støtte til brøyting av vei til Ner-Skaiti. Her ble det inngått en avtale med grunneier, da han avsto grunn til innfallsport i 2004, at nasjonalparkforvaltninga skulle delta i et spleiselag.

På sikt er det tenkt at størsteparten av disse midlene vil gå til drift og vedlikehold av denne typen tilretteleggingstiltak.

Det jobbes med innfallsporner i og rundt alle våre nasjonalparker, men foreløpig er det kun Rago som utløser behov for grunnstøtte. Innfallsporten Heia ved Sjunkehatten nasjonalpark i Bodø åpnes 3. september 2024. Her har nasjonalparkstyret bevilget 750 000,- over to tildelinger, mot at Bodø kommune selv tar på seg drifta av innfallsporten.

Når det nå åpnes en mulighet for at nasjonalparkstyret kan bidra med grunnstøtte, samtidig som at det planlegges mange nye innfallsporner, vil 250 000,- ikke dekke behovet for grunnstøtte. Miljødirektoratet ba i 2022 alle sekretariatene i oppdrag å melde inn behov for grunnstøtte til sine styrer. I vårt sekretariat ble det meldt inn at det

ville være behov for 1 032 500,- i året, hvorav 800 000,- ville gå til drift og vedlikehold av innfallsporter.

Drift av innfallsporter vil normalt inkludere grusing av veier og parkeringsplasser, drift og vedlikehold av toalettanlegg, vedlikehold av informasjon (tavler, plakater, skilter, veiskilting) og i enkelte områder vinterbrøyting. For de innfallsporter hvor MNNPS er med i spleiselaget er den årlige kostnad beregnet å ligge mellom NOK 15.000 – 100.000 i innsats for MNNPS (øvrig kostnad dekkes i forskjellig grad av f.eks. grunneierlag, kommuner, turistforeninger, Statskog, m.fl.).

Tabell: Fremdrift innfallsportarbeid vedtatt i ST 13/2024. 1: Besøksstrategi i arbeid, 2: Besøksstrategi vedtatt, 3: Mulighetsstudie, 4: Forprosjektering, 5: Detaljprosjektering, 6: Bygg, 7: Drift

Verneområde	Innfallsport	Status juni 2024	2025	2026	2027	2028+
Junkerdal nasjonalpark	Jakobsbakken	3	4-5	6	7	7
Junkerdal nasjonalpark	Tryggvebu	2	2	3	4	5-7
Junkerdalsura-Saltfjellet-Junkerdal	Storjord	1	2-3	4-5	6	7
Láhko nasjonalpark	Namnlaus	1	2-3	4-5	6	7
Láhko nasjonalpark	Sunds fjord	1	2-3	4-5	6	7
Rago nasjonalpark	Lakshola & Litjsand	2	3	4-5	4-5	6-7
Saltfjellet	Beiarfjellet	1	2	2-3	4-5	6-7
Saltfjellet	Engenbreen	1	2	2-3	4-5	6-7
Saltfjellet	Lønsdal	1	3	4-5	6-7	7
Saltfjellet	Polarsirkelsenteret	1	2	2-3	4-5	6-7
Saltfjellet	Russånes	1	2	2-3	4-5	6-7
Saltfjellet	Røkland	1	2	2	3	4
Saltfjellet	Storvollen	1	3	4-5	6-7	7
Saltfjellet	Tollådalen	1	2	2-3	4-5	6-7
Sjunkhatten nasjonalpark	Fridalen	2	2	2	3	4-7
Sjunkhatten nasjonalpark	Heia	6	7	7	7	7
Sjunkhatten nasjonalpark	Røsvik	2	2	2	2	2

Resterende 232 500,- så sekretariatet for seg må brukes på vedlikehold av øvrig infrastruktur: bruer, klopper, informasjonsplakater og tavler, drift av anlegg og drift av nettsider.

Vi foreslår at det i 2024 brukes 50 000,- på innkjøp av kloppmateriale. I tillegg foreslår vi, i mangel på ferdig utviklet innfallsport i Fridalen, at det bevilges 60 000,- til oppgrusing av vei til Håla. Dette har vært etterspurt av Håla veiforening flere ganger tidligere.

Sekretariatet ser også i ettertid av denne utregninga (på 1 032 500,-) at det gir gode ringvirkninger av å ha midler til bussleie, slik at skoleklasser kan delta på arrangementer i regi av nasjonalparkstyret eller samarbeidsaktører.

Det bør også settes av midler enkelte år til å kjøpe inn ved til de bålplassene nasjonalparkstyret drifter i Stor-Graddis, Junkerdalsura og Dypen naturreservat. I Rago brukes det tiltaksmidler for å fly inn ved, og dette bør på sikt fordeles ut fra grunnstøtten. Innkjøp av ved vil ikke være nødvendig å gjøre årlig. Vi foreslår et slikt innkjøp i 2024 fordi mange innfallsporner står på vent / under utvikling.

Den tildelinga som sekretariatet foreslår for 2024 beror på manglende personell utover høsten, og at dette er prosjekter som krever lite / ingenting for å videreføre / sette i gang. Hadde man hatt et fulltallig sekretariat utover høsten, ville midlene blitt brukt på en annen måte. Derfor er det viktig, ovenfor de som får midler, å understreke at grunnstøtten som gis i 2024 ikke nødvendigvis blir en fast årlig tildeling ut fra styret.

ST 28/2024 Eventuelt