



Nasjonalparkstyret  
for Raet nasjonalpark

# Forvaltningsplan

## Søm landskapsvernområde





## Nasjonalparkstyret for Raet nasjonalpark

Utførende institusjon

Raet nasjonalparkstyre

Kontaktperson

Jenny Marie Gulbrandsen, nasjonalparkforvalter

Publikasjonsnummer

2

År

2023

Sidetall

102

Opplag

100

Forfattere

Øivind Berg, Jenny Marie Gulbrandsen

Tittel – norsk / *English*

Forvaltningsplan Søm LVO 2023-2028 / *Management Plan Søm LVO 2023-2028*

Sammendrag – *Summary*

I henhold til verneforskriften for Søm LVO §5 skal det utarbeides forvaltningsplan for verneområdet. Forvaltningsplanen for Søm LVO skal være et praktisk hjelpemiddel for å opprettholde og fremme formålet med vernet, og sikre forutsigbarhet og likebehandling i saksbehandlingen. Forvaltningsplanen gir veiledning om hvordan restriksjoner i forskriften tolkes. Planen ble vedtatt i nasjonalparkstyret 00.00.2023. Forvaltningsplanen ble godkjent av Miljødirektoratet 00.00.2023.

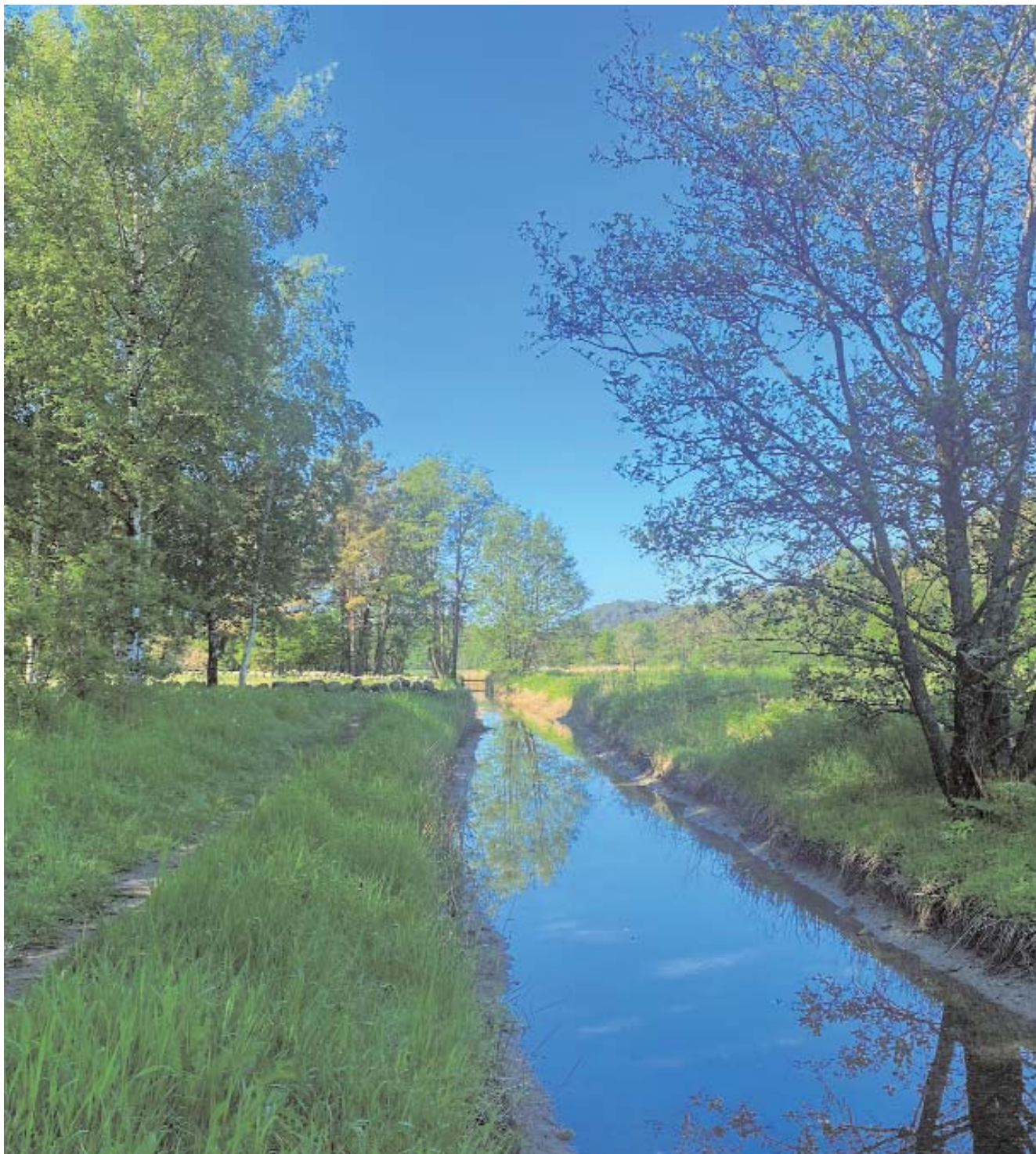
*In accordance with the conservation regulations for Søm LVO §5, a Management Plan must be prepared for the conservation area. The Management Plan for Søm LVO is a practical tool to maintain and promote the purpose of the protection, and ensure predictability and equal treatment in the proceedings. The Management Plan provides guidance on how restrictions in the regulations are interpreted. The plan was adopted by the National Park Board 00.00.2023.*

*The Management Plan was approved by the Norwegian Environment Agency 00.00.2023.*

Forsidefoto

May Elin Aunli: Søm, Øivind Berg: Bøkeskogen og Jonas Thormar / IMR: Leppefisk i ålegraseng

Søm landskapsvernområde ble opprettet 16. desember 2016.



VELKOMMEN INN: Søm landskapsvernområde har rike edellauvskoger og sømskilen knytter området til havet. Foto: Øivind Berg



EDELLAUVSKOG. Foto: May Elin Aunli. Bøksanger (under), foto: Shutterstock



# Forord

*Søm landskapsvernområde og Raet nasjonalpark og ble opptatt samtidig i desember 2016 etter vedtak av Kongen i Statsråd. Søm landskapsvernområde grenser til nasjonalparken og har verneverdier knyttet til kvartærgeologi og landskap, rik edellauvskog med betydelig innslag av bøk. Landskapet er preget av kulturlandskap, strandenger og våtmark, og en fjerdedel av arealet omfatter deler av Sømskilen med dens mudderbunn og velutviklede ålegrasenger. I henhold til verneforskriften for verneområdet skal en forvaltningsplan ligge til grunn for hvordan verneforskriften skal forstås og praktiseres.*

I henhold til verneforskriften for verneområdet skal en forvaltningsplan ligge til grunn for hvordan verneforskriften skal forstås og praktiseres. Landskapsvernområdene og nasjonalparken sikrer viktige områder Grimstad og Arendal kommuner.

Søm landskapsvernområde ligger på den lange moreneryggen Raet som har gitt nasjonalparken navn, og siden denne endemorenen fra siste istid inneholder marin leire er vegetasjonen frodig og med stort mangfold i landskapsvernområdet.

Søm verneområde representerer i likhet med Raet nasjonalpark natur og naturkvaliteter som mange setter pris på, og som vi ønsker skal gå i arv til våre barn og barnebarn. Derfor er det viktig å være bevisst at naturen har sin egenverdi – uavhengig av vår glede og nytte av den.

Selv om vi alle har et ansvar for å forvalte naturverdiene, er det et eget nasjonalparkstyre og en statlig ansatt nasjonalparkforvalter som har sin viktigste oppgave å forvalte områdene innenfor verneområdene i samsvar med internasjonale forpliktelser, naturmangfoldloven og de gjeldende verneforskriftene.

Forvaltningsplanen skal tjene flere hensikter:

- Den skal være kunnskapsbase
- Den gir oversikt over brukerinteresser og påvirkningsfaktorer
- Den gir retningslinjer for hvordan verneforskriften skal forstås og danner grunnlag for nasjonalparkforvaltningens beslutninger
- Den peker på konkrete utfordringer og trusler

Arbeidet med forvaltningsplanen har involvert mange, og den første utgaven har vært gjeldene fra 2017. Denne nye forvaltningsplanen er revidert og utvidet, og vi takker alle som har vært engasjert og bidratt i arbeidet med planen – ingen nevnt ingen glemte. Vi håper planen vil bidra til å ta vare på og utvikle naturverdiene i verneområdet, og at retningslinjene som trekkes i forvaltningsplanen skal bidra til forutsigbarhet og lik sakbehandlingspraksis.

Planperioden er satt til 5 år, og nasjonalparkstyret lager en årlig oversikt som viser prioriteringen av oppfølgingstiltak og målsettinger med planen. Styret utfordrer oss alle til samarbeid om å finne de gode løsningene som vil være til det beste for naturen, lokalbefolkningen og dem som besøker verneområdene.

Arendal 00.00.2023

.....  
Robert Cornels Nordli  
styreleder Raet nasjonalparkstyre

.....  
Jenny Marie Gulbrandsen  
nasjonalparkforvalter

# Innhold

<b>Innledning</b>	9
<b>Forvaltningen</b>	10
<b>Områdefakta</b>	11
<b>Natur</b>	14
<b>Geologi</b>	17
Geologi – beskrivelse	18
Kvartærgeologi	19
<b>Naturtyper – beskrivelse</b>	22
Marine naturtyper	23
Naturtyper på land	28
<b>Arter – beskrivelse</b>	32
Planter	32
Sopp og lav	33
Fugler	34
Pattedyr	36
Amfibier og reptiler	36
Sommerfugler og andre insekter	37
Skalldyr	39
Fisk	39
<b>Klimaendring</b>	40
<b>Annen negativ påvirkning</b>	41
Overbeite	41
Gjengroing	41
Mudring og sandpåfylling	41
Forsøpling og forurensning	41
Overfiske	42
Bunntåling	43
Spøkelsesfiske	43
Ferdseil	44
<b>Brukshistorikk</b>	45
Eierstruktur og verneprosess	45
Restriksjonsområder	46
Brukshistorie	47
Landbruk	48
Friluftsliv	48
Jakt og fiske	51
Forskning og undervisning	52
Kulturminner	53
Bygg og installasjoner	54
Infrastruktur	56
Motorferdseil	57





<b>FNs bærekraftsmål</b>	58
<b>Forvaltning</b>	62
<b>Retningslinjer for forvaltningen</b>	66
Tilrettelegging for friluftsliv	68
Telting og overnatting	70
Bålbrenning	72
Vedlikehold av sti og ferdselsårer	74
Sykling og ridning	75
Båndtvang	76
Småbåthavn	77
Motorferdsel	78
Motorferdsel for rydding av strender	79
Motorferdsel i luft under 300 meter	80
Bruk av drone	81
Støy	82
Forsøpling, forurensning og kjemikalier	83
Vedlikeholdsmudring	84
Midlertidig lagring av båt på land	85
Bygninger unntatt landbruk	86
Strøm, vann og avløp	88
Landbruk	89
Landbruksbygg	90
Båtplass og fortøyning	91
Hogst og rydding i utmark	92
Kulturminner	94
Fiske	95
Jakt og fangst	96
Høsting av planter og sopp	97
<b>Tilgrensende områder</b>	98
<b>Kunnskapsgrunnlag</b>	100
<b>Vedlegg</b>	101
<b>Takk</b>	101

SØM VV00002435

Søm landskapsvernområde grenser til Raet nasjonalpark (utsnitt av kart (under))



Godkjent av  
Oppstartsdato: 20.07.2022  
Revisjon 20.07.2027

Godkjent dato:  
Høringsdato:  
eporte saksnummer:

**OPPSYN:** <https://www.miljodirektoratet.no/om-oss/miljodirektoratets-organisasjon/statens-naturopsyn/lokkontor/regioner/vest-agder/kristiansand/>  
Fylker: Agder. Kommuner: Grimstad, Arendal og Tvedestrand.  
Verneform: Nasjonalpark. Verneplan: Annet vern eller verneplan. Vernet dato: 16.12.2016



# Innledning

*Forvaltningsplanen skal sikre en enhetlig forvaltning av verneområdet ved å gi retningslinjer om bruk og brukerinteresser, informasjon, skjøtsel, tilrettelegging og andre tiltak. Forvaltningsplanen er en presisering og utdyping av verneforskriften, og gir retningslinjer for dispensasjonspraksis.*

Forvaltningsplanen definerer videre mål for forvaltningen av verneområder, og beskriver aktuelle tiltak for eksempelvis skjøtsel, tilrettelegging, besøksforvaltning og annet.

Verneforskriften med tilhørende vernekart ligger til grunn for utarbeidelse av forvaltningsplanen.

Det er forvaltningsmyndigheten som har ansvar for utarbeidelse av forvaltningsplan.

Utkast til forvaltningsplan sendes på høring til grunneiere og berørte interesser. Forvaltningsplan for store verneområder og Ramsar-områder godkjennes av Miljødirektoratet.

Forvaltningsplaner utarbeidet av kommunen som forvaltningsmyndighet skal godkjennes av Statsforvalteren.

Retningslinjer for saksbehandling i verneplanarbeid (Rundskriv T-2/15) gjelder så langt det er mulig også for utarbeidelse av forvaltningsplaner.



Søm landskapsvernområde er preget av landbruksområder med tilstøtende edellauvskog med mye eik og bøk.. I området inngår også viktige marine verneverdier i Sømskilen.

## MER INFORMASJON:

<http://www.miljodirektoratet.no/Tema/For-offentlig-sektor/Opprettelse-og-forvaltning-av-verneomraeder/Forvaltningsplan/Utarbeidelse-av-forvaltningsplan/>

# Forvaltningen

*Forvaltningsmyndigheten har ansvar for å forvalte verneområdet i tråd med verneformålet – og treffe nødvendige tiltak hvis verneverdier trues.*

*Forvaltningsmyndigheten utøver myndighet etter verneforskriften. Dette omfatter også myndighet til å treffe vedtak om dispensasjon fra gjeldende vernebestemmelser.*

Forvaltningsmyndigheten kan også gi utfyllende retningslinjer om forvaltning av verneområdet og om skjøtsel. Forvaltningsmyndigheten har videre ansvar for informasjon til grunneiere, rettighetshavere og allmennheten om verneverdiene og vernebestemmelsene.

Forvaltningsmyndigheten har som oppgave å planlegge og utføre skjøtsel i verneområdet, og å registrere og dokumentere naturverdier i området. Forvaltningsmyndighetens handlingsrom følger av naturmangfoldloven og verneforskriften for verneområdet.

Verneforskriften fastsetter forbudsbestemmelser, unntaksbestemmelser og spesifiserte dispensasjonsbestemmelser for verneområdet. Forvaltningsmyndigheten har i tillegg hjemmel til å gi dispensasjon fra vernebestemmelsene i naturmangfoldloven § 48.

De sentrale forvaltningsorganer har overordnet ansvar for verneområdeforvaltningen, blant annet gjennom klagebehandling og fastsettelse av rammenes for forvaltningen.

Sentrale forvaltningsorganer er Miljødirektoratet og Klima- og miljødepartementet.

## **TILSTØTENDE VERNEOMRÅDE: RAET NASJONALPARK**

Denne forvaltningsplanen er et felles dokument med Raet nasjonalpark VV00003273 hvor svært mye av grunnlaget vil være identisk. Under tiltak og retningslinjer vil det være særskilte bestemmelser for det enkelte verneområdet.

Raet nasjonalpark og Søm landskapsvernområde har felles besøksstrategi og mange felles skjøtels tiltak. Kunnskapsgrunnlaget for verneplanen er også felles.



STRAND OG HAV: Raet nasjonalpark, Hasseltangen friområde, Grimstad. Foto: May Elin Aunli

## **MER INFORMASJON:**

[https://www.nasjonalparkstyre.no/Raet/publikasjoner/forvaltning\\_splan](https://www.nasjonalparkstyre.no/Raet/publikasjoner/forvaltning_splan)

# Områdefakta

**SØM VV00002435**

**Landareal** (daa): 246

**Sjøareal** (daa): 64

IUCN-status: IUCN\_V

Ramsar-status:

Emerald-status: Ja



BØKESKOG, høst. Foto: JMay Elin Aunli

## INTERNASJONALØE FORPLIKTELSER

Norge har undertegnet en rekke internasjonale miljøavtaler. Mange av våre verneområder er svært viktige bidrag til at slike avtaler kan følges opp og gjennomføres i praksis.

### IUCN

Norge er medlem i Den internasjonale naturvernunion (IUCN).

(URL: <https://www.iucn.org/>)

Den har som mål å bevare natur- og biologisk mangfold.

Det finnes et eget program for arbeid med verneområder (Protected Areas)

(URL: <https://www.iucn.org/theme/protected-areas>)

Under dette programmet utvikles det veiledning for å øke effektiviteten i arbeidet med å beskytte natur. En av disse er et klassifiseringssystem med såkalt IUCN kategorier

(URL: <https://www.iucn.org/theme/protected-areas/about/protected-area-categories>)

Disse kategoriene benyttes i stor grad for å sammenlikne arbeidet med verneområder mellom ulike land, både regionalt og globalt.

## MER INFORMASJON:

<https://www.miljodirektoratet.no/regelverk/konvensjoner>

## RAMSAR

Ramsarkonvensjonen er en global avtale som ble utarbeidet i byen Ramsar i Iran i 1971.

Konvensjonens mål er bevaring og fornuftig bruk av våtmarker gjennom lokale-, nasjonale- og globale tiltak og internasjonalt samarbeid. Dette for å bidra til en bærekraftig utvikling.

Medlemslandene forplikter seg til å følge opp en rekke forpliktelser i selve konvensjonen, samt de vedtak landene gjør på partsmøter.

Slike forpliktelser er særlig knyttet til å:

- forvalte internasjonalt viktige våtmarksområder (Ramsarområder) slik at deres økologiske funksjoner («ecological character») opprettholdes
- sørge for fornuftig bruk («wise use») av våtmarker gjennom forvaltning og arealplanlegging, herunder kartlegging- og gjennomføring av verneplaner for våtmarker
- delta i internasjonalt samarbeid om våtmarker – for Norge omfatter dette blant annet bistands-samarbeid og samarbeid med nordiske og baltiske land.

VÅTMARKER: Raet nasjonalpark, Sømskilen. Foto: May Elin Aunli



### MER INFORMASJON:

<https://www.miljodirektoratet.no/regelverk/konvensjoner/ramsarkonvensjonen/>

<https://www.ramsar.org/>

## BERN

Bernkonvensjonens formål er å verne europeiske ville dyr og planter og deres levesteder, med særlig vekt på truede og sårbare arter.

Målet er også å fremme samarbeid mellom medlemslandene.

<http://www.miljostatus.no/tema/naturmangfold/internasjonalekonvensjoner/bernkonvensjonen/>

Det er vedtatt fire lister (I-IV) som angir hvordan bestemte arter skal beskyttes :

- totalfredning
- sikre leveområder
- regulering av jakt
- bruk av jaktredskap.

I tillegg er det vedtatt resolusjoner for å beskytte bestemte naturtyper (Resolution No. 4 (1996)) og arter (Resolution No. 6 (1998)).

Medlemslandene må rapportere om bevaringsstatus for de listede naturtypene og artene som finnes på eget territorium. I tillegg må landene opprette et nettverk av områder som skal bidra til å beskytte de aktuelle naturtypene og artene. Dette nettverket har fått navnet «Emerald Network»

<https://www.coe.int/en/web/bern-convention/emerald-network>

[https://www.artsdatabanken.no/rodlisteforna\\_turtyper](https://www.artsdatabanken.no/rodlisteforna_turtyper)

<https://artsdatabanken.no/lister/rodlisteforarter/2021/>

EDELLAUVSKOG: Bøkeskog, Søm landskapsvernområde.. Foto: May Elin Aunli



### MER INFORMASJON:

<https://www.miljodirektoratet.no/ansvarsomrader/arter-naturtyper/truede-arter-og-naturtyper/oppfolgingsplan-for-trua-natur/>

# Natur

*SØM (VV00002435) har verneverdier knyttet til geologi, kvartærgeologi og landskap preget av rik edellauskog med betydelig innslag av bøk og eik. Kystlandskapet består blant annet av våtmark og strandenger. I området finnes rødlistede sopparter, karplanter, insekter og fugler.*

Området inneholder også en rekke forminner og kulturminner, inkludert gravrøyser og gamle steingjerder. Geologien i området er interessant i og med at verneområdet ligger på en morenerygg – den mest markante og ruvende landavsetningen i Nord-Europa fra siste istid. Dette kvartærgeologiske landskapet med en bred endemorenen som inneholder marin leire danner er spesielt viktig grunnlag for den frodige vegetasjonen i området.



MARIN NATUR: Anemone på ålegras. Foto: Fritjof Moy

*EDELLAUVSKOG, frodige vekstvilkår på moreneryggen gjennom verneområdet. Foto: May Elin Aunli*



Kyststrømmen og Nidelva preger naturen i store deler av Raet nasjonalpark som grenser til Søm landskapsvernområde. Kyststrømmen inngår i et lagdelt strømsystem der atlantisk vann som kommer inn fra Nordsjøen og brakkvann som kommer fra Østersjøen, samt tilførsler av ferskvann fra norske elver bidrar til å drive kyststrømmen.

Kyststrømmen som passerer langs de ytre deler av Raet, kombinert med stor bølgeeksponering, skaper hardbunn på de grunnere israndsavsetningene og grunnlag for stor og frodig tareskog på Raet. Nidelva, som kommer ut på begge sider av Hisøy, påvirker særlig de grunne områdene utenfor vestlig utløp, hvor det finnes mudder- og sandbunnsområder med stort preg av ferskvannspåvirkning.



RAMSØYA i Nidelva.. Foto: Arendal kommune

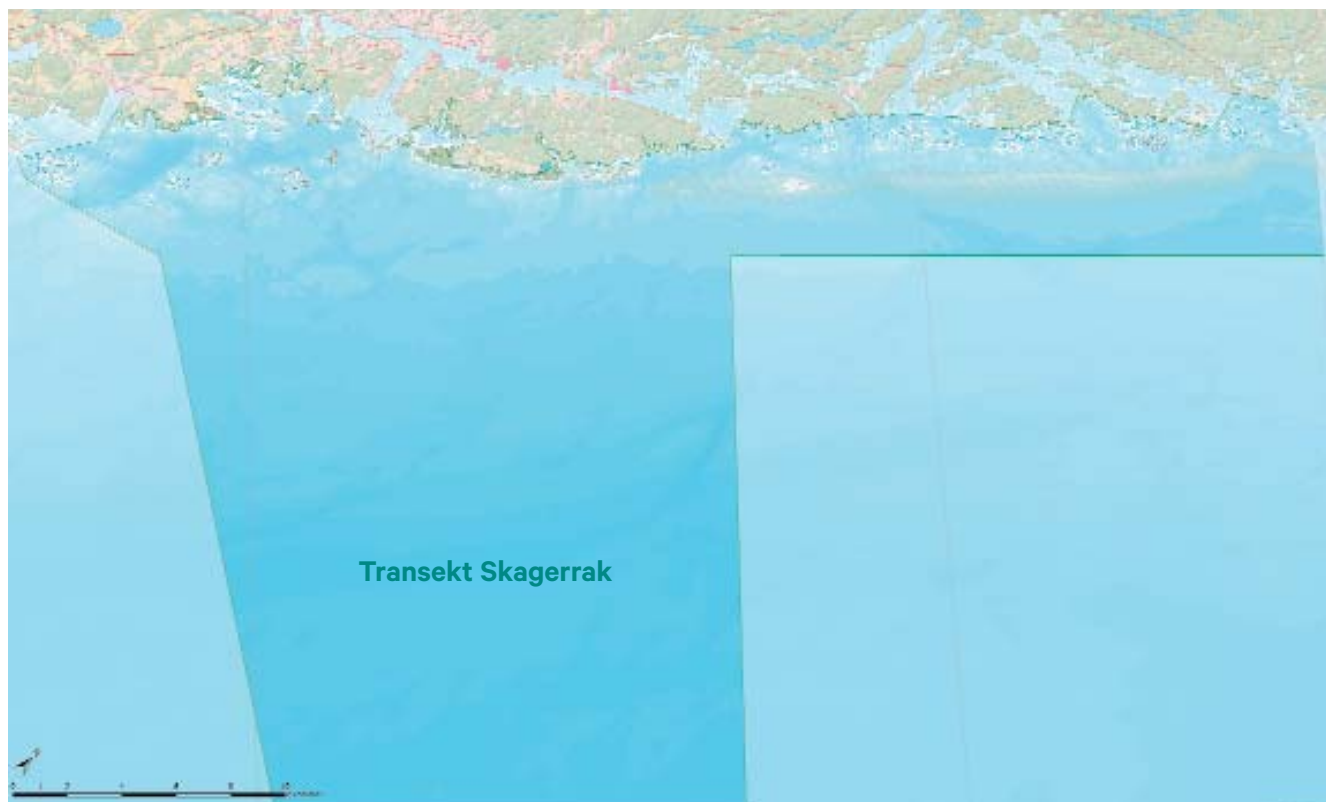
I dette området strekker nasjonalparken seg helt inn i Nidelva og omslutter også Ramsøya.

Nasjonalparken har også et stort, rent marint område, omtalt som Transekt Skagerrak. Det strekker seg 12 nautiske mil fra grunnlinjen utenfor Arendal kommune. Transekt Skagerrak strekker seg dermed helt ut på sokkelen og avgrenses på 500 meters dyp ned mot Norskerenna mot Danmark.

Transektet som består av variert havbunn med dybde på 2–400 muh. inkluderer tre soner med forbud mot bunntåling. Undersøkelser viser at det i hovedsak er mudderbunn, men det finnes også kuperte områder hvor det muligens kan finnes kaldtvannskoraller.

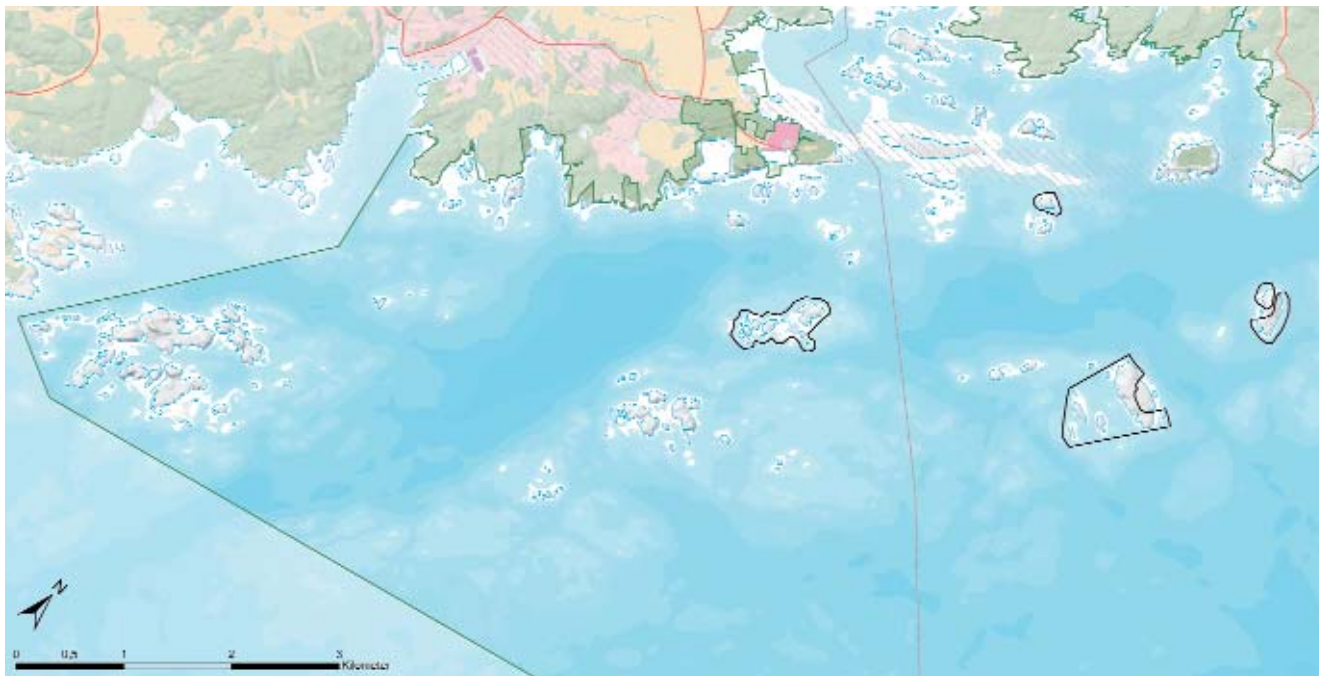


UNDERVANNSLANDSKAP Foto: Fridjof Moi/IMR



Moreneryggen av stein i ulike størrelser, skaper en heterogen bunntype med hulrom, vegger og flater, og står i i sterk kontrast til glattskurte svaberg. I kombinasjon med kyststrømmen gir dette et høyenergetisk og artsrikt system.

Det undersjøiske raet som «går i land» på Hasseltangen har gode levesteder for hummer og krabbe, og i bløtbunnsområdene i Sømskilen vokser det tette enger med ålegras. Dette representerer ideelle oppvekstområder for kysttorsk, leppefisk og sjøørret.



ENDEMORNE UNDER VANN: Det skraverte feltet viser hvor dan raet strekker seg østover fra Hasseltangen over Jerkholmen.



Ålegrasenger er utbredt i Sømskilen og gir gode levesteder for leppefisk, sjøørret og kysttorsk.

RAET UNDER VANN: Frodig tareskog – viktige levesteder for mange marine arter. Foto: Geir Eliassen. HUMMER. Foto: Shutterstock





# Geologi

*Raet nasjonalpark har fått navn etter den store endemorenen, Raet, fra siste istid. Raet og de tilsvarende randmorener i Sverige, Finland, Russland, Nord- og Vest-Norge danner et nesten sammenhengende belte rundt hele Fennoskandia og viser innlandsisens utbredelse i yngre dryas, for ca. 12 000 år siden – da det gikk mot avslutningen av siste istid.*

Nasjonalparkområdets geologiske historie er vår felles naturarv – «skrevet i stein» – i berggrunn, løsmasser og landskapsformer.

## Raet ble avsatt under havnivået

I dette området ble raet avsatt under havnivå, men i løpet av noen tusen år i postglasial tid, har deler av Raet blitt hevet opp over havnivået. I løpet av denne tiden har endemorenen blitt sterkt utsatt for bølgenes bearbeiding av løsmassene.

## Etter landheving

I vår tid viser Ra-landskapet seg med mange ulike naturtyper. Det er morenerygger som består av moreneleire, blokkstrand – og rullesteinsstrender. Strandvoller av grus og stein ligger i ulike høydenivåer, og det finnes strandavsetninger av sand hvor det innimellom er sanddyner/vindavsetninger.

## Utforming av skjærgården

Skjærgården i nasjonalparken er rester av det gamle viddelandskapet som skrår jevnt ut mot kysten og dykker under havoverflaten lenger ute.

Overflaten har blitt furet og værbitt gjennom lange tidsrom og mange istider. Harde, massive og motstandsdyktige bergarter danner koller og heier, mens dalsøkk og sund følger mykere soner i berggrunnen.

Bruddsoner (sprekker og forkastninger) og lagdeling har stor betydning for utformingen av øyer, sund og fjorder. Lagstrukturer som ligger parallelt med kysten (SV-NØ) er vanlig, mens bruddsoner på tvers og vinkelrett på kysten er tydelig å se i eksempelvis Galtesund og Tvedestrandsfjorden.

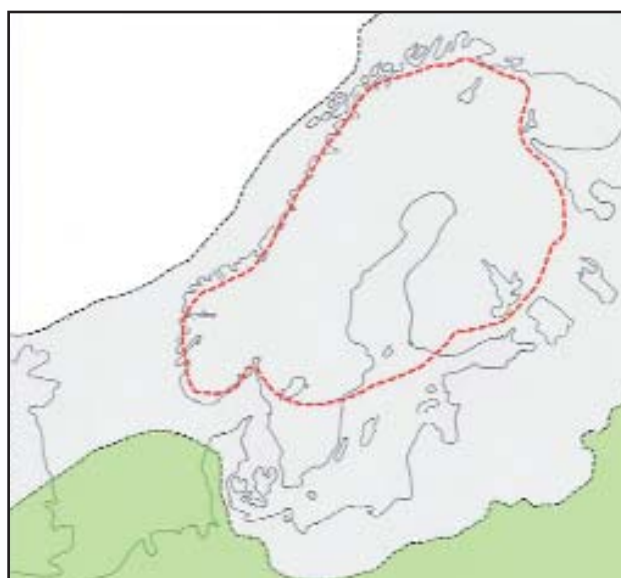
En rekke naturtyper er knyttet til disse kystområdene hvor det finnes lyngheier, barskog og løvskog, myrdrag, bare fjellkoller, strandenger og sva-berg. Og ikke minst i sjøområdene som omfatter et et mylder av store og små øyer, holmer og skjær.

## Raet under vann

Under havflaten ligger kilometerlange grunner med løse stein, grunne skjellsandflater, sand- og mudderbanker. På dypere vann er det finkorna leiravsetninger. Disse bunnforholdene gir frodig vegetasjon med rikt biologisk mangfold – alt nøye tilpasset lokale vekstvilkår.

### SISTE ISTID:

Isdekkets utbredelse (grå farge) for 21 000–24 000 år siden. Store deler av Nordsjøen var tørt land (grønn farge). Rød linje viser isens utbredelse i yngre dryas (Ra-tid) for ca. 12 000 år siden. Ill: Ivar J. Jansen



# Geologi – beskrivelse

*Sør-Norge ble ferdig dannet i perioden for 1,6 til 0,9 milliarder år siden. Klimaet endret seg slik at området opplevde en «reise» fra et sørlig polart klima via tropisk og til nordlig temperert/polart klima. Under hele denne «reisen» var det flere sykluser med forvitring, erosjon, avsetning og landheving. Det er mulig å se spor etter etter dette i dag også – mange av de større landskapsformene ble påbegynt for lenge siden og modifisert under og etter istidene.*

De yngste sporene ble satt under og delvis etter siste istid også i Raet nasjonalpark.

Bergartene, vannet og den oksygenholdige atmosfæren danner grunnlaget for at det finnes løsmasser som planter kan vokse i og som dyr kan leve av. Løsmassene oppstår som der det har vært forvitring og erosjon som følge av kjemisk og mekanisk påvirkning, sliping av rennende slamfylt vann og isbreer som skurer på underlaget.

## BERGGRUNNEN

Alle bergarter som ble dannet før overgangen til den geologiske perioden kambrium (541 millioner år siden), kalles med et samlebegrep for grunnfjellsbergarter. De aller fleste av bergartene i Raet nasjonalpark hører til grunnfjellsbergartene i Skandinavia.

### To store fjellkjeder

Berggrunnen i det sørvestlige Skandinavia oppsto under to store fjellkjededannelser. Den gotiske fjellkjeden oppsto for ca. 1700 – 1500 millioner år siden, og den svekonorvegiske fjellkjeden for ca. 1150 – 900 millioner år siden. Som resultat av at disse fjellkjedene oppsto, ble det dannet et stort mangfold av ulike bergarter.

### Den svekonorvegiske fjellkjeden

Etter en svært lang periode med erosjon av berggrunnen, ble restene av den gotiske fjellkjeden med i dannelsen av den svekonorvegiske fjellkjeden flere hundre millioner år senere. Den svekonorvegiske fjellkjeden var meget høy, kanskje omtrent på størrelse med Andesfjellene i Sør-Amerika slik de fremstår i dag.

### Vi er på røttene etter de to store fjellkjedene

I nasjonalparken finnes det bergarter som ble foldet

og omdannet på ca. 50 kilometers dyp og ved svært høye temperaturer (mer enn 850 °C). De synlige svabergene i nasjonalparken var «røttene» til den svekonorvegiske fjellkjeden. Alt over er erodert eller slipt ned i løpet av de siste tusen millioner år.

### Grunnfjellet

Mange store granittkropper, blant annet Herefoss- og Grimstadgranitten, med alder fra ca. 990 til 910 millioner år, markerer slutten på den svekonorvegiske fjellkjededannelsen og den prekambriske utviklingen av grunnfjellet i Sør-Norge.

## GEOLOGI PÅHAVBUNNEN

Etter avslutningen av den svekonorvegiske fjellkjededannelsen kom en lang og rolig periode med sliting og erosjon av berggrunnen i Sør-Norge. I kambro-silurtiden trengte havet inn over det nedslitte grunnfjellet. Det finnes avsetninger fra kambro-silurtiden på havbunnen i Skagerrak, lengst ute i Raet nasjonalpark.

## VULKANUTBRUDD

Den neste store hendelsen i sørøstlige Norge er dannelsen av det såkalte Oslofeltet som resultat av store vulkanutbrudd. Det startet i permtiden for ca. 300 millioner år siden. Dette var en tid med mye vulkansk aktivitet og man kan forenklet si at det førte til at Sør-Norge delvis raknet og Oslofjorden ble dannet. Som følge av vulkansk aktivitet i området ble det store mengder dypbergarter, lava og askeavsetninger på overflaten. Den vulkanske aktiviteten hadde ringvirkninger som satt spor etter seg også i områdene som i dag inngår i Raet nasjonalparker. Vi kan se dem som svarte eller sjokoladebrune bånd i de ellers så lyse svabergene. Dette kalles diabasganger.

# Kvartærgeologi

*Alle landskap har en historie å fortelle, og her skal vi prøve å nøste litt i historien om Raet og geologien i dette området. Denne historien er en viktig basis for dagens rikdom av spennende landskapsformer, rike naturtyper og attraktive kulturlandskap.*

I de siste 2–3 mill. år har vi hatt mange istider. Den foreløpig siste, Weichsel-istiden tok slutt for bare ca. 10 000 år siden. Men den startet for ca. 115 000 år siden. Da isdekket var på det største, for omtrent 21–23 000 år siden, var hele Skandinavia dekket av is. En isbre med opptil 3 000 meters tykkelse. Dette isdekket nådde helt ned til det som i dag er Berlin og Hamburg i Tyskland. Samtidig var den sørlige delen av Nordsjøen tørt tundralandskap hvor steinalderfolk jaktet etter mammut og reinsdyr.

Det gikk en gigantisk isstrøm fra Telemark og Østlandsområdet, også med tilførsel av is fra Sverige og Kattegat. Denne isstrømmen fulgte Norskerenna, rundt sørkysten av Norge og helt ut til kontinentalskråningen utenfor kysten av Møre. Isen tok med seg blokker, stein og grus av ulike bergarter fra hele Østlandet, og mange av disse kan vi i dag finne igjen i kystområdene langs Sørlandet.

Etter hvert ble klimaet mildere og den store iskappen smeltet tilbake. Der breen sto i havet var det en bratt brefront med kalving av isfjell og i Skagerrak dannet det seg en markert kalvingsbukt inn mot Oslofjorden.

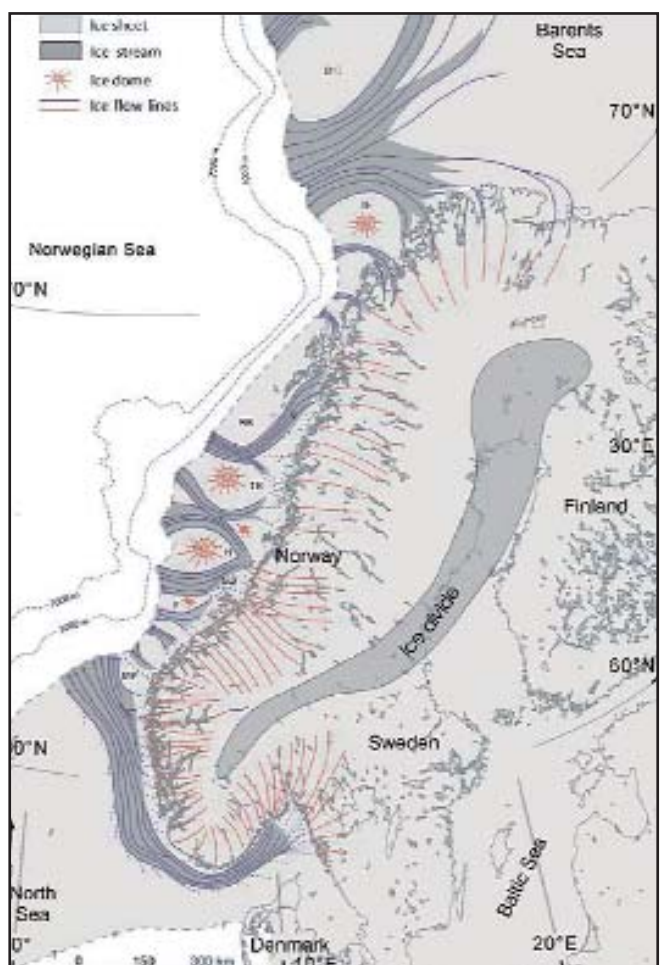
## Raet dannes

I allerød (14 300–12 800 år siden), før yngre dryas (12 800–11 600 år siden) hadde isen trukket seg mer enn 10 kilometer tilbake i forhold til der Ra-morenen ligger i nasjonalparkområdene i dag. Men klimaet endret seg igjen og det ble kaldere – med det resultat at breen vokste. Veksten skapte en bevegelse som kan sammenlignes med en gigantisk bulldoser som skjøv løsmateriale; morene og havbunnsleire foran seg og dannet en stor voll foran den fremrykkende isen. Denne vollen, eller randmorenen, som fenomenet kalles, kan faktisk følges rundt hele Fennoskandia og viser isdekkets utbredelse for omkring 12 000 år siden. Dette er trolig verdens største og mest markerte naturmonument fra istidene.

På Sørlandet, Vestfold og Østfold kaller vi denne morenen for Raet eller Ra-trinnet. Ra er et ord som betegner en grusrygg, og denne ryggen av morenemasse ble avsatt på havbunnen gjennom det som i dag er Vestfold og Telemark og Agder – helt ned til Fevikområdet.

På den tiden sto havet betydelig høyere enn i dag i forhold til landområdene, faktisk 60–70 meter høyere i områdene rundt Arendal. Fra Fevik og vestover er morenen hovedsakelig avsatt over datidens havnivå – på land.

[ISENS BEVEGELSER da isdekket hadde sin største utbredelse. Legg merke til den sterke isstrømmen ut gjennom Skagerrak langs sørkysten av Norge. Illustrasjon NGU/D. Ottesen m.fl.](#)



I dag dukker Raet ned i sjøen ved Mølen i Vestfold, viser seg på land på Stråholmen og Jomfruland og kan følges nedover kysten som en markert rygg eller grunne til den dukker opp av havet på Målen, en liten rullesteinsøy utenfor Flosta. Raet blir igjen synlig på Tromlingene og ytre del av Tromøy fra Botne til Hove og fortsetter over Merdø til Jerkholmen før den når fastlandet ved Hasseltangen og «går i land». Raet strekker seg videre over haug og hammer gjennom Grimstad og Birkenes til vestre deler av Agder og videre til Vestlandet. Det er verd å merke seg at det meste av den gode landbruksjorda i Grimstad er opprinnelig ble avsatt som hav- og strandavsetninger i sjøen utenfor moreneryggen.

### **Havnivå – marin grense – landhevning**

Det mektige isdekket hadde trykket ned jordskorpa og når isen smeltet oversvømte havet lavtliggende landområder. Havets høyeste nivå etter siste istid kalles «marin grense» og varierer med avstanden til Bottenviken, der isen var mektigst og jordskorpa

STRANDVOLLER PÅ JERKHOLMEN viser ulike trinn i landhevningen Foto: Øystein Paulsen.



mest nedtrykt. Marin grense ved Fevik er ca. 59 moh og lenger øst i Arendal vel 70 moh og i Tvedestrand opptil ca. 86 moh. Derfor hadde vi en periode skjærgård og små fjorder i lavtliggende områder innenfor dagens kystlinje.

Da vekten av de store ismassene forsvant, begynte landet (jordskorpa) å heve seg, først relativt raskt, deretter saktere. Fortsatt har vi en landhevning på ca 2,5 mm per år i dette området. Men endringer i havnivå som følge av at isbreer smelter og havet blir varmere, vil nok i større eller mindre grad utligne dette. for gjennomsnittlig havnivåstigning er nå i ferd med å ta igjen landhevningen og prognosene framover antyder en netto havstigning på 69 cm i år 2090 i Arendal.

Landhevning etter istiden vises eksempelvis tydelig på at vi av og til finner marin leire med skjell i jorda høyt over dagens havnivå. Strandvollene på Tromlingene eller ved Spornes høyt over dagens havnivå forteller det samme. Her kan en finne velutviklede strandvoller i seks til syv ulike høydenivå.



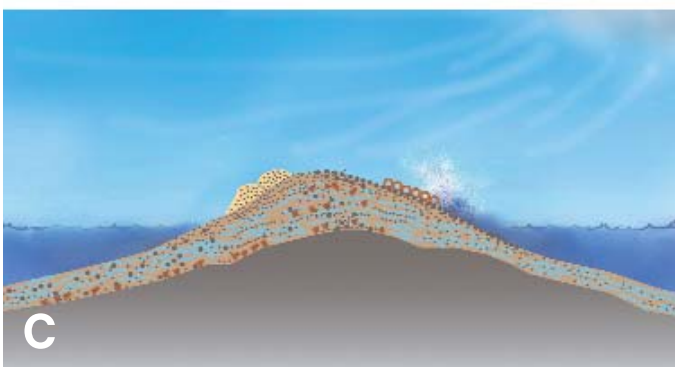
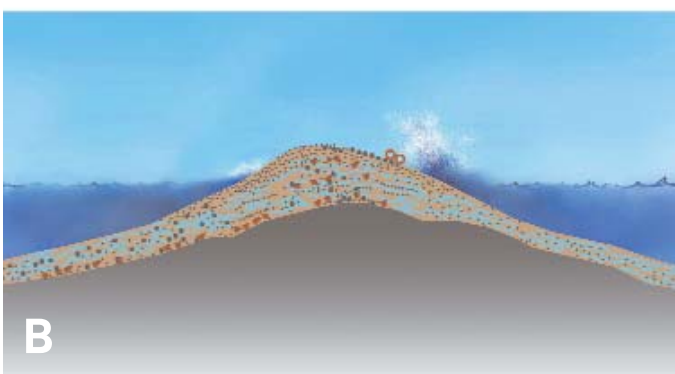
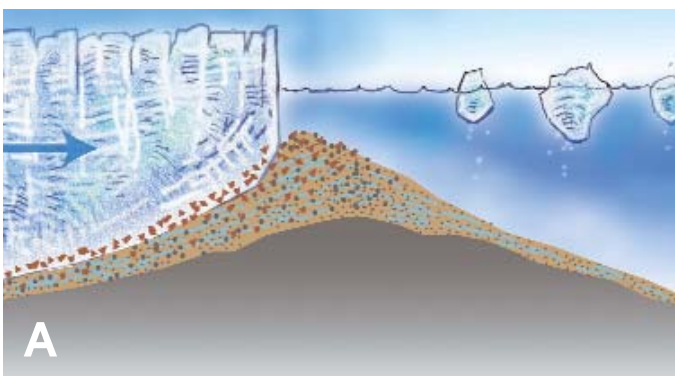
Den lille rullesteinsøya Målen ute i havet øst for Tromøy er opprinnelig Ra-morene, vasket av sterk bølgeeksponering.

Den endrer form og størrelse fra år til år. . Foto: Øystein Paulsen Bildet til høyre: Moreneleire. Foto: Ivar Johan Jansen

### Ramorenen-vasket og omlagret av bølger

Da Ramorenen ble hevet opp over havnivå, vasket og omlagret bølgene overflaten og jevnet ut ryggen. Sand ble gjerne avsatt på innsiden mens den bølgeeksponerte utsiden fikk en erosjonshud av blokker nederst i stranda, og strandvoller av

rullestein og grus høyere opp. Men, en eller to meter ned i massene er ofte den opprinnelige morenen eller moreneleira intakt, noe vegetasjonen vet å sette pris på, for der nede er vann og næring å hente.



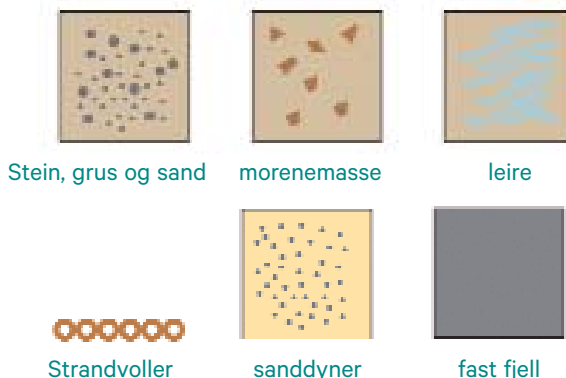
### RAET BLE TIL PÅ SLUTTEN AV SISTE ISTID

A: I yngre dryas-perioden, for ca. 12 800–11 600 år siden ble det kaldere og brefronten rykket flere kilometer fram. Den skyver i denne perioden sammen både morene og marine avsetninger fra havbunnen og danner på den måten Ramorenen som i dette området består av morenemasser og moreneleire. Havnivået var på den tiden ca. 70 meter høyere enn i dag.

B: I postglacial tid, for ca. 6 000–4 000 år siden har landhevingen ført til at de høyeste delene av Raet heves over havnivået. Moreneryggen utsettes for sterk bølgepåvirkning. Overflaten vaskes og omlagres og det dannes et lag med strandvoller og strandavsetninger.

C: Raet i dag. Store deler av Raet er hevet over havnivå. Morene og moreneleire har fått en kappe av strandavsetninger: Ut mot havet er det blokkstrand, rullesteinstrand og mange steder kan strandvoller ses i ulike nivåer. På innsiden av Raet er det sorterte strandavsetninger. I enkelte områder har vinden blåst sand sammen til sanddyner (vindavsetninger).

RAET DANNES. Etter illustrasjon av Ivar Johan Jansen



# Naturtyper – beskrivelse

*Søm landskapsvernområde består av landbruksarealer i aktivt bruk, rike edellauvskoger, populære rekreasjonsområder, store parkelementer og omtrent en fjerdedel ligger i Sømskilen med mudderbunn og velutviklede ålegrasenger. Den tilgrensende Raet Nasjonalpark har en stor overvekt av marint naturmiljø og verneverdier. Hele 98,5 % av nasjonalparken er sjøarealer hvor hele tverrsnittet er vernet – det vil si overflaten, vannsøylen og bunnen.*

Det meste av nasjonalparken omfatter relativt åpen og bølgeeksponert kyst. Beskyttede deler av nasjonalparkområdet av betydelig størrelse er gruntvannsområdene i Sømskilen utenfor Nedenes og i Hovekilen sørvest på Tromøy.

De kystnære delene av Raet er relativt grunne områder med dybder ned til ca. 100 meter under havflaten, men nasjonalparken innbefatter også dypbassengene Ærøydypet og Gråholmdypet, begge med dyp på mer enn hundre meter .

Begge har grunnere terskelområder til den åpne kysten, og i perioder er bassengvannet i disse, store «gropene» stagnerende, men ikke så lenge at oksygen-forholdene blir dårlige.

Sømskilen på innsiden av Hasseltangen ligger mellom et av Nidelvas utløp og en beskyttende rekke holmer og øyer som skjermes kilen.

*Søm landskapsvernområde ligger godt beskyttet innenfor Hasseltangen og skjærgården utenfor.. Foto: May Elin Aunli*



# Marine naturtyper

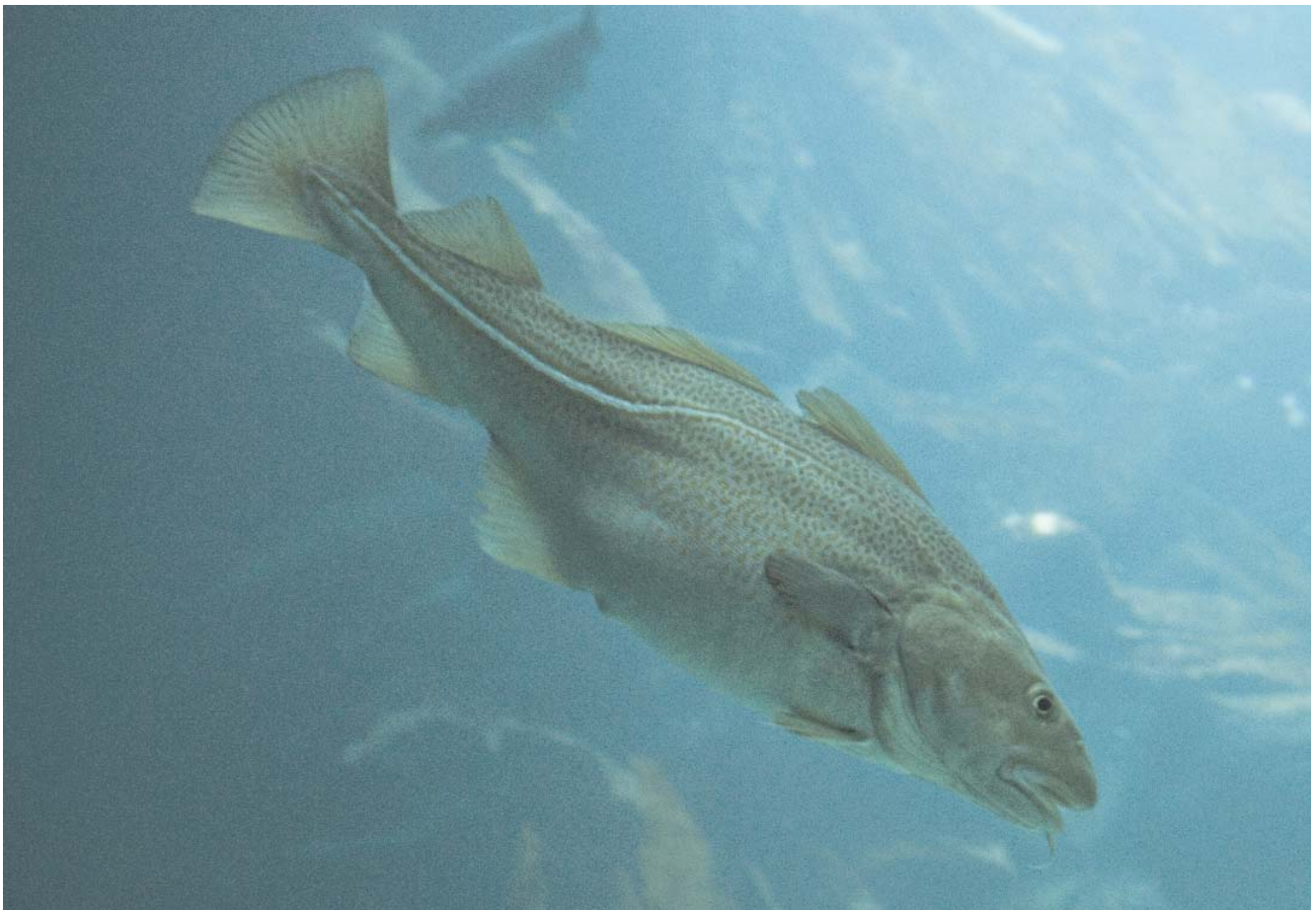
*Raet nasjonalpark, som grenser til landskapsvernområdet er en marin nasjonalpark med jevnlig registreringer av flere sårbare og truede marine arter, blant dem kan nevnes spesielt arter som trives i typiske gruntvannshabiteter lik dem vi finner i Søm skilen. Kysttorsken er i sterk tilbakegang langs kysten av Skagerrak, og ålegras regnes som spesielt viktig som oppvekstområde for unge årsklasser kysttorsk.*

I le av det undersjøiske Raet og beskyttende sva-berg ligger grunne skjellsandflater, mudderbunner og undersjøiske enger.

Når kalkskall fra skjell og andre organismer, særlig skall av snegler, brytes ned, dannes det skjellsand. Skjellsand avsettes i hovedsak i skjærgården ofte på lesiden av holmer og skjær – i noe avgrensede lommer. De største forekomstene finnes gjerne i strømrike områder på dyp mellom 10 og 30 meter.

Det er mange mindre forekomster av skjellsand i Raet. Disse områdene er viktige levesteder for bløtbunnsfauna, som til dels lever nedgravd i skjellsanden. Skjellsandområder er også spesielt viktige gyte- og oppvekstområder for marine bunn-gytere som eksempelvis sild, forskjellige flatfisk og krepsdyr. På ren skjellsand vokser det normalt lite alger. Bløtbunn i strandsonen består av mudder, oftest med partikler av leire og silt og til dels sand.

SÅRBAR OG TRUET Foto: Øivind Berg



## STRANDSONEN

I le av det undersjøiske Raet og beskyttende sva-berg ligger grunne skjellsandflater, mudderbunner og undersjøiske enger.

Når kalkskall fra skjell og andre organismer, særlig skall av snegler, brytes ned, dannes det skjellsand. Skjellsand avsettes i hovedsak i skjærgården ofte på lesiden av holmer og skjær – i noe avgrensede lommer. De største forekomstene finnes gjerne i strømrrike områder på dyp mellom 10 og 30 meter.

Det er mange mindre forekomster av skjellsand i Raet. Disse områdene er viktige levesteder for bløtbunnsfauna, som til dels lever nedgravd i skjellsanden.

Skjellsandområder er også spesielt viktige gyte- og oppvekstområder for marine bunngytere som eksempelvis sild, forskjellige flatfisk og krepsdyr. På ren skjellsand vokser det normalt lite alger. Bløtbunn i strandsonen består av mudder, oftest med partikler av leire og silt og til dels sand.

**BLØTBUNN med fjæremark.** Foto: Øivind Berg



## TØRRFALLSSONEN

Det som tørregges ved lavvann kalles tørrfalls-sonen, og kan dekke store arealer der tidevannsforskjellen er stor. Innenfor Raet er imidlertid tidevannsforskjellen liten, kun ca. 30 cm, og tidevannsfletter av litt størrelse skapes kun i langgrunne områder, slik vi finner det i Haslebukta, Sømskilen, Saulekilen på Hisøy, Hovekilen, deler av Alvekilen, og på innsiden av Tromlingene. Her er det gjerne høy biologisk produksjon og stort biologisk mangfold. Både fisk, ved høyvann, og fugl, fortrinnsvis ved lavvann, nytter slike områder til beite.

I beskyttede områder, som i Sømskilen, har gamle israndsavsetninger gjennom tiden endret seg til bløtbunn ved at finkornige partikler har sedimentert og dekket over underliggende morenegrus og -stein.

**FJÆREMARK under vann** Foto: Øystein Paulsen







ÅLEGRAS. Foto: Shutterstock

### ÅLEGRASENGER

I arealer som ikke tørrlegges ved lavvann og i litt beskyttede bløtbunnsområder med sand eller mudder kan det vokse ålegras. Der det finnes et nettverk av ålegrasenger, lune bukter og viker, skapes det gode oppvekstmuligheter for kysttorsk, sjørøret, ål og annen kystnær fisk.

Innenfor nasjonalparkens grenser er det registrert 87 ålegrasenger med et samlet areal på 869 364 kvadratmeter. Det tilsvarer ca. 122 fotballbaner. Ålegras tåler ikke å bli tørrlagt ved lavvann og vokser vanligst ned til ca. 5 meters dybder. Ålegraset er en blomsterplante med røtter som holder det fast og tar opp vann og næringsstoffer fra mudderet, som så transporteres til resten av planten fra rotsystemet via stengel – ikke ulikt slik det er i planter vi kjenner fra land.

Ålegrasenger er produktive og omgis av et rikt biologisk mangfold. Ålegras er helt essensielt for oppvekst av kysttorsk. Da mengden ålegras ble kraftig redusert langs kysten på 1930-tallet på grunn av en sykdom som reduserte ålegraset over hele nord-øst Atlanteren, var det også flere år med meget svak rekruttering av torsk langs kysten. Ålegrasengene er både spiskammer og skjulested for småfisk og derfor viktig å ta vare på. Undersøkelser viser at selv i et areal på kun én kvadratmeter ålegras kan 200 ulike arter leve, uavhengig av tetthet av planter og plantenes vekstlengde. I sum er det relativt mange mindre forekomster av ålegras i Raet nasjonalpark, og forekomstene ser ut til være nokså stabile.

## STØRRE TARESKOGFOREKOMSTER

I nasjonal sammenheng er det relativt små arealer med stortareskog langs kysten av Skagerrak. Langs denne kyststrekningen blir stortaren heller ikke så høyvokst som den er på Vestlandet og langs kysten nordover. Men innenfor Raet, i stor grad på selve de undersjøiske ryggene, står det fin og tett stortareskog – en viktig naturtype. Tareskogarealet innenfor nasjonalparkområdet er estimert til 33 577 706 kvadratmeter. Det tilsvarer om lag 4700 fotballbaner. Stortaren vokser på klipper og stein i eksponerte områder. Det finnes også en del sukkertare mellom stortaren, men arten kan også danne egne skoger i områder som er mindre bølgeutsatt.

I tareskog er det høy produksjon og det biologiske mangfoldet er stort. Tareskogen fungerer både som viktig spiskammer for mange arter i tillegg til at den gir gode og viktige skjulesteder for mange arter småfisk, yngel og en rekke ulike krepsdyr. Sukkertaren, som er en kaldtvannsart med vekst gjennom vinteren og våren, formerer seg med sporer utpå høsten. Den fikk problem med egen vekst fordi den til dels ble overgrodd og utkonkurrert av mer varmekjære og hurtigvoksende trådalger. Etter år med lavere sjøtemperatur har sukkertaren igjen vokst seg tett mange steder, men den har dessverre foreløpig ikke kommet så sterkt tilbake som ønsket.



TARESKOG. Foto: Jonas Thorma / IMR. SUKKERTARE (under). Foto: Øivind Berg



## KRABBE, HUMMER, SJØKREPS OG REKER

Tareskogen er oppvekstområde for en rekke arter, og blant andre har taskekrabben tareskogen som sitt leveområde sine første år. For at krabben skal vokse, må den skifte skall. Unge krabber gjør dette en gang i året, gjerne om høsten. I skallskiftet er krabben ekstra sårbar. Krabben finnes både på hardbunn, sandbunn og bløtbunn.

Hummeren trives best på hardbunn, og den finner ideelle levesteder på det undersjøiske raet.

Hummerbestanden ligger på et historisk lavt nivå, og derfor er det opprettet egne bevaringsområder for hummer to steder i nasjonalparken.

Dessuten er det innført både regler for minstemål og maksimum for hummer som kan tas i hummerfisket, samt forbud mot fangst av rognhummer.

På dypere vann, mellom undersjøiske rygger langs de ytre sjøområdene, er det dype «daler» med mudder, leire og silt. Slike steder finnes både i ytre del av nasjonalparken og i mer beskyttede områder i skjærgården hvor det er relativt dypt. Det er i disse områdene sjøkrepsen holder seg.

På de samme dyp og med de samme bunnforhold ligger rekefeltene på rekke og rad. Det er ikke generelt trålforbud i nasjonalparken, og i Skagerak er dypvannsrekene ettertraktet for fiskeriene. Bestanden blir forvaltet av Fiskeridirektoratet som all annen fisk- og skalldyrressurs i havet. Sjøkreps er ofte tilleggfangst i rekefisket.



TASKEKRABBE, HUMMER, SJØKREPS og REKER (under) Foto: Øivind Berg



# Naturtyper på land

*Det finnes flere områder i nasjonalparken med henholdsvis rik og fattig lauvskog – og strandenger og sumpmarker finnes det også mye av i hele området.*

Skogområdene er mosaikkpreget med stor variasjon i naturtyper, stor naturverdi og et rikt biologisk mangfold.

## EDELLAUVSKOG

Bøkeskogen ved Søm er den største og best utviklede bøkeskogen på Sørlandet. Nasjonalt sett er det bare bøkeskogene ved Larvik som er større i utstrekning. Eik er det dominerende treslaget i edellauvskog i nasjonalparken. Men det finnes også flere andre typer lauvtrearter og skogstyper; svartorstrandskog, rik sumpskog (svartorsumpskog), askeskog, forekomster av lind, hasselkratt og ospeholt. På Lillenes i Sømskilen finnes for eksempel flott forekomst av rik bøk-eikeskog.

På Ramsøya i utløpet av Nidelva i Arendal finnes også en eikeskog med svartorstrandskog ned mot elvebredden. Svartorstrandskogen er spesiell flere steder langs Nidelva, hvor den vokser helt ut i elva og bidrar til å binde elvebredden og minner på mange måter om en tropisk mangroveskog. Tilsvarende svartorskog med mangrovepreg finnes også på Hasseltangen, ved Ruagerkilen og ved Hovekilen. Innerst i Hovekilen (Færvik) ligger enda en rik edelløvsog. Dette området er dels mosaikkpreget og her er det eikeskog, or-askeskog og alm-lindeskog. Men i det store trekk er det helst i den vestlige delen av nasjonalparken at edellauvskog dominerer, mens det er andre naturtyper som setter preg på østlige deler av Raet nasjonalpark.



EDELLAUVSKOG, Færvik (over) og BØKESKOG, Hasseltangen (under). Foto: Øivind Berg



## STRANDBERG, STRANDENG OG STRANDSUMP

Strandberg består av fast fjell og steinblokker i den øvre delen av fjæresonen som er dekket av vann mindre enn halve tida og så langt opp som marka påvirkes av sjøsprøyt. De rikere områdene drar fordel av både skjellsand og næring fra nedbrutt tang og tare. Disse områdene ble tidligere registrert som naturtypen rikt strandberg.

Fra 2014 er denne inndelingen endret til blant annet å omfatte fuglegjødset eng og knaus. Det er rikere områder i skorter mellom svabergene med skjellbanker som gir en rikere flora. Denne naturtypen finnes flere steder i nasjonalparken, men den er spesielt godt representert på øyene og holmene i skjærgården i Tvedestrand og er særlig utbredt ytterst i Lyngør (Speken og Lyngøya).

Strandeng og strandsump er plantesamfunn på løs bunn øverst i strandsonen hvor vegetasjonen stort

sett består av salttålede planter. Strandengene finnes på beskyttede, lite vær-utsatte steder som eksempelvis i vikene og bukter langs kysten. Voksestedene er gjerne spesielt beskyttet mot saltvann, men kan overskylls ved høy vannstand og pålandsvind. Sedimenter som samles ved for eksempel ilanddrevet tang og som ikke skylles bort, kan føre til at strandengene vokser.

Strandenger finnes i hele nasjonalparken og i Søm landskapsvernområde. Spesielt artsrike og rike forekomstene strandeng/strandsump finnes i Ruagerkilen, i Flangeborgkilen, i Alvekilen, langs innsiden av Tromlingene og på Speken i Lyngør. Rike strandberg og tørrere strandenger finnes for eksempel på Speken, Tromlingene, Risøya, Nautholmen, Merdø, Jerken og Valøyene.

STRANDENG Foto: Øivind Berg



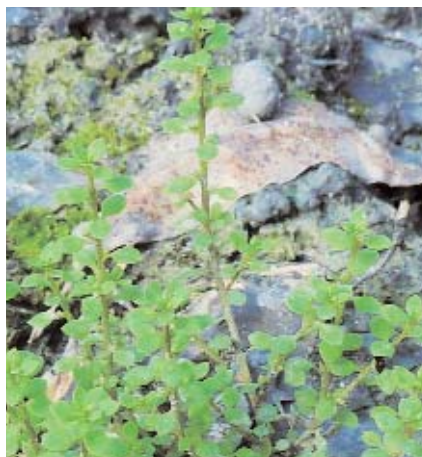
ORMETUNGE Foto: Wikipedia CC



JORDBÆRKLØVER. Foto: Wikipedia CC



PUSLEBLOM. Foto: Wikipedia CC



I disse naturtypene er det ikke uvanlig å finne sjeldne planter. Pusleplanter, som pusleblom (EN) og firling (VU) kan forekomme i strandberg, men trives også godt i aktivt drevne kulturlandskap. Gaffelullurt (EN) er i nyere tid bare funnet i tilknytning til Hove Camping (2007), og det finnes noen registreringer fra Alvekilen (1894) og fra Lyngør i 1906. Funnene på Hove er gjort i tørre berg og ved ei kanonstilling (kulturbetinget art).

Typiske arter som i nasjonalparken er registrert i strandeng er ormetunge (NT), dverggylden, tusengylden (NT), strandrødtopp og jordbærkløver (VU). Prikkstar (NT) kan også delvis forekomme i strandeng. Strandengplanter som dverggylden og jordbærkløver er registrert på Tromlingene ved Båsebukta. Smånesle forekommer i strandsonen på Tromlingene blant annet i Vabukta og på østre del mot Skare hvor den ble observert senest 2011.

Jordbærkløver ligner på hvitkløver, men vokser krypende der hvor den blir beitet på, eksempelvis på Tromlingene.

Når jordbærkløver er avblomstret, ligner frukten på jordbær. På Tromlingene ble den lokalisert i 2000 på grasbakke nær sjøen, ca. 15 cm over havnivå. Jordbærkløver er rødlistet som sterkt truet (EN), mens smånesle er rødlistet som sårbar (VU). Pusleblom (EN) ble i 2011 registrert på tre steder på Tromøya, blant annet på lokaliteter langs sti, i fuktsiget ned til rullesteinstranda vest for Markopp på Hoveodden, i små fuktsig øst for Markopp og med en ganske god bestand ved Blåmannen på Botstangen. Pusleblom er en liten plante, kun 0,5-5 cm høy. Den trives særlig godt på brakkvannstrandeng og på grunne, gruset søkk i strandberg med veksling mellom oversvømmelse og uttørking. Selv om arten ble registrert på en eller to lokaliteter på Hove i 1954, er registreringene i 2011 spesielt interessante siden alle er nye lokaliteter. Planten er etter hvert blitt så sjelden at den nå er rødlistet i kategori sterkt truet (EN). Av nesten 200 tidligere kjente forekomster i Norge er det kun 35-40 som er dokumentert de siste 25 årene. Redusert, eventuelt opphør av beite regnes som en vesentlig årsak til denne tilbakegangen.

BEITEMARK Jerken Foto: Øystein Paulsen





KYSTLYNGHEI, Røsslyng på Merdø. Foto: Øivind Berg

### KYSTLYNGHEI

Det er registrert flere forekomster av naturtypen kystlynghei i verneområdet, primært i skjærgården utenfor Tvedestrand. Forekomstene er mindre og mer mosaikkpreget enn dem som finnes på Vestlandet. Norge har et internasjonalt ansvar for å ta vare på kystlynghei.

Kystlynghei er en kulturbetinget naturtype som er avhengig av brenning og beite. Kystlynghei kan ha viktige forekomster av både insekter og sopp.

BEITEDYR, Foto: Statsforvalteren i Agder



### KYSTLANDSKAPET OG KULTURPÅVIRKNING

Landarealet i nasjonalparken består av ulike typer kulturlandskapet og kulturlandskapet. All skog har vært gjenstand for ulike typer hogst, primært gjennom plukkhogst. Kun lommer inn i mellom har preg av naturskog.

Det er plantet inn norsk gran, sitkagran og ulike typer furu gjennom de siste hundre årene. Platanlønn er innvandret fra hager og parker.

De åpne arealene har vært nyttet til beite og sannsynligvis også noe utmarksslått. På øyene Jerken Tromlingene bærer landskapet tydelig preg av å være beitelandskap, men grunnet driftsendringer er store deler av verneområdet nå i ulike faser av gjengroing der einer, furuskog, vierkratt (*salix sp.*) dominerer. Mange av forekomstene med kystlynghei har manglet skjøtsel i flere tiår.

Med mer ensartet klimaksnatur synker ofte arts mangfoldet, og dette ser ut til å ramme insekter og engblomster. Mange fuktige strandenger domineres av takrør, og de små og sjeldne artene forsvinner med manglende slått/beite.

# Arter – beskrivelse

*Verneområdene har stort arts mangfold fordi kystnaturen, som er preget av relativt milde vintre og solrike og tørre somre, gir livs- og vekstvilkår som mange arter profiterer på.*

Likevel er mange arter under et sterkt press – også i verneområdet. Dette skyldes i stor grad at verneområdene grenser til sterkt befolkede areal. Det betyr også sterkt besøkspress.

I den sårbare kategorien VU finner vi blant annet jordbærkløver, smånesle, villeple, barlind og maria-nøkleblom, mens mange arter er nær truet: Ramsløk, ormetunge, tusengylden, skuehavgras, lind, sørlandsvikke og hjertegras med flere.

## PLANTER

Det er registrert 917 plantearter i verneområdet i nyere tid, noe som er halvparten av historiske funn (1423). 328 av disse er rødlistet og blant disse er flatsivaks (CR), vårvikke, ask, alm, pusleblom, gaffelullurt og dverglin (EN).

### ALM

Alle foto: Øivind Berg

### MARIA NØKLEBLOM

### VILLTULIPAN og BØK (under).







Brunengvokssopp. Foto: Wikipedia CC



Kantarell Foto: Øivind Berg



Steinsopp Foto: Øivind Berg



Svovellav Foto: Øivind Berg

## SOPP OG LAV

I nasjonalparken finnes en spennende sopp- og lavflora i tillegg til mer vanlige og spiselige sopp. Spesielt i tilknytning til edellauvskogene finner vi en variert soppflora. Området Lillenes i Søm LVO i Grimstad kommune har høy ansamling av rødlistearter av sopp, herunder en rekke vedboende arter. Undersøkelser av soppfloraen i dette området har vist at verneområdene gir vilkår for en stor variasjon av sopp, og det er påvist minst 799 arter.

I 2009 ble det funnet en meget sjelden sopp uten norsk navn: *Proliferodiscus tricolor* i området like ved Lillenes. Fra 1900-tallet er det kun kjent 3 funn av arten (fra Frankrike, Romania og Sverige), mens det på 2000-tallet er gjort noen flere funn. Også en rekke av de andre artene som er registrert, er varmekjære, spesialiserte og truede arter. Flere av artene har ytterst få voksesteder i Norge, og den største gruppen er knyttet til edellauvskog. 167 av artene som er registrert er rødlistearter.

Lavfloraen i nasjonalparken er lite undersøkt og flere steder innenfor verneområdene er det ikke foretatt undersøkelser. Det er registrert 67 arter lav og ingen av disse er nasjonalt sjeldne eller truet, men to arter er nær truet (solsteinsalv og bleikdoggnål). Det er imidlertid gjort geografisk interessante funn av lavarter på Hasseltangen. Den svakt vestlige arten polsterlav, *Cladonia strepsilis*, er registrert. Dette er en sjelden art i Agder.

På Jerkholmen er det stort mangfold av rødlistede markboende sopp som er knyttet til beitemark. Etter skjøtselen som er foretatt, vil den videre forekomsten av disse bli fulgt med interesse. På Jerkholmen er det registrert brunengvokssopp, praktrødsdivesopp, melrødsdivesopp, rosagrå grynusserong og lillagrå rødsdivesopp som alle er rødlistet i kategori sårbar (VU). I tillegg finnes rødsdivesvokssopp som er rødlistet som nær truet (NT). Edeltjærekjuka som finnes ved Botne på Tromøya i Arendal er rødlistet som sterkt truet (EN). Russelærvokssopp som finnes på strandeng på Spornes og lutvokssopp som finnes på Botstangen, er begge rødlistet som nær truet (NT).

## FUGLER

Nasjonalparken og landskapsvernområdene har et rikt fugleliv og 292 arter er registrert i områdene. Av disse er 89 vurdert å være truet eller nær truet på den nasjonale rødlista. Dette inkluderer både hekkende trekkfugl, standfugl og fugl observert på trekk mot nord/sør. I løpet av fugletrekket kan man påtreffte flere lokalt, og til og med nasjonalt sjeldne arter i området. Hver eneste vår og høst finnes det store mengder rastende og furasjerende (matsøkende) fugler innenfor verneområdene. De opptrer gjerne i store flokker og benytter ulike typer habitater i området. Gjess, vadefugler og mange arter spurvefugler benytter både jordbruksarealer og utmarksarealer for å bygge opp igjen kondisjonen før, under og etter trekket.

Fuglefaunaen i nasjonalparken har i løpet av de siste tre tiårene fått tre nye hekkende arter; grågås, hvitkinngås og storskarv (mellomskarv) (NT). I tillegg er havhest (EN) i ferd med å etablere seg og et par har hekket i flere sesonger. De tre førstnevnte artene har økt kraftig i antall og finnes nå hekkende i hele nasjonalparkområdet.

Havørn har også etablert seg i området, men foreløpig utenfor nasjonalparken. Den er blitt mer og mer vanlig å se også i nasjonalparken de senere årene, og tre par er kjent å søke mat innenfor verneområdet.

I nasjonalparken er det flere fuglefredningssoner hvor det spesielt hekker sjøfugler i koloni. Arter som sildemåke, gråmåke (VU) og hettemåke (CR) klarer seg bra i nasjonalparken, på tross av dystre tall nasjonalt. Makrellterne (EN) og fiskemåke (VU) har tradisjonelt hatt store kolonier i området, men har hatt en bestandsnedgang siden 1975. Den fallende kurven for disse artene har flatet ut noe mellom 1994 og 2020, og forhåpentlig kan nasjonalparken bidra med egnede hekkelokaliteter som kan bedre situasjonen.

De seneste årene har det blant annet etablert seg en ny stabil makrellternekoloni i Hovekilen i Arendal. Kolonien teller om lag 20–25 hekkende par. I tillegg har det etablert seg minst ett par med teist (NT) og nattergal (NT) er jevnlig registrert på Spornes gjennom flere år.



Fiskemåke. Foto: Øivind Berg



Hvitkinngås Foto: Øivind Berg



Makrellterne Foto: Øivind Berg



Havhest Foto: Wikipedia CC

Det foregår også et vesentlig fugletrekk gjennom nasjonalparken. I løpet av de seneste årene har det blitt observert mange spennende og sjeldne arter både på havet i nasjonalparken og fra observasjonsposten Såta på utsiden av Hoveodden på Tromøya i Arendal. Grålire, havlire, fjelljo, polarjo og splitterne er alle eksempler på arter som opptrer på trekk. Mer vanlig er havsule og kortnebbgås som kan sees i tusentall under trekk.

«Birdlife» har aktivitet i dette området hvor det er etablert utkikksplass for sjøfuglskåding nedenfor den gamle radarstasjonen fra andre verdenskrig. Spesielt i «dårlig vær» med sterk vestavind blåser mange fugler inn i nasjonalparken, og det er mulig å se flere ulike fuglearter som vanligvis holder til langt til havs. I 2003 ble det til og med observert svartbrynalbatross ved Store Torungen fyr. Dette er en meget sjelden gjest som til vanlig holder til på den sørlige halvkule og har Falklandsøyene som sin viktigste hekkeplass.

Tromlingene er sannsynligvis den lokaliteten i Agder som har størst artspotensial når en tar med arter som tilfeldig gjester området. Potensialet antas å være mye større enn de artene som er registrert. Øya ligger ytterst mot havet med kort avstand til Skagen i Danmark. Dette er en viktig ledelinje særlig på nordgående trekk. Tromlingene har en variert naturtype med sammensetning som treffer preferansene godt til et bredt spekter av trekkende fuglearter. Næringsrike gruntvannsområder gir god næringstilgang for dykkende ender, lommer, skarv og terner, og mudderbukter og tangvoller er spesielt viktige for rastende vade-fugler. På Tromlingene er det også åpne gress-sletter som gir gode rasteforhold for ulike troste-arter, piplerker og for eksempel storspove (EN) og småspove (NT). Buskvegetasjonen gir le og skjul for arter som tornirisker, møller og andre mindre spurvefugler.

SKURVENE, sjøfuglreservat vest for Store Torungen fyr. Koloni med hekkende skarv. Foto: Øivind Berg



## PATTEDYR

Det er registrert 31 pattedyrarter i verneområdet. En del av disse er nok tilfeldige og sporadiske gjester – som for eksempel ulv (CR), mens andre rødlistede arter som nordflaggermus (VU), piggsvin (NT) og hare (NT) har mer permanent tilhold i området.

Elg, rådyr, hare, grevling og mink er blant vanlige pattedyr i nasjonalparken. Det synes å være mye mink mange steder i nasjonalparken og SNO har aktivt uttak for å begrense bestanden betydelig.

Det finnes varierende bestand av smånagere på de store graskledde øyene Tromlingene og Jerkholmen. Flaggermus opptrer også i området, og det antas at det dreier seg om flere arter. Grevling og rødrev yngler i nasjonalparken. På Hoveodden og Søm er det betydelig med rådyr og ekorn observeres jevnlig.

Av sjøpattedyr er sel, spesielt steinkobbe, relativt vanlig å se i skjærgården. I tillegg er det sporadiske besøk av nise og forskjellige delfinarter.



Rådyr Foto: Øivind Berg

Steinkobbe (under) Foto: Espen Bierud / IMR



## AMFIBIER OG REPTILER

Det er kun små arealer med åpent ferskvann i nasjonalparken i form av spredte små dammer, slik at forholdene for amfibier dermed ikke er optimale. Unntaket er Botnetjenn på Tromøy som er et stort ferskvannstjern kun få meter fra havstranda. På utsiden av Merdø og Tromøya finner vi lokaliteter med småsalamander ganske nær strandkanten. Her skylles det inn betydelige mengder saltvann når været står på fra Skaggerrak. Dette skulle en ikke forvente at ømfintlige amfibier vil tåle, men de gjør det i og med at de observeres nesten årlig.

Nordpadde er også registrert, men det er ukjent om noen arter frosk er observert. Av krypdyr er slettsnok observert jevnlig, særlig på Spornes. Andre arter som eksempelvis hoggorm, stålorm og buorm er forventet å finnes i nasjonalparken. Alle Norges fem reptilarter er registrert i verneområdet, blant dem er kun slettsnok på rødlista (NT).



Slettsnok. Foto: Dag Dolmen/CC



Salamander Foto: Wikipedia CC

Padde (under) Foto: Øivind Berg





Pollinerende insekt Foto: Tore Moy



Svalestjert Foto: Tore Moy



Karminspinner. Foto: Wikipedia CC

## SOMMERFUGLER OG ANDRE INSEKTER

Sommerfuglfaunaen er svært godt dokumentert, særlig utsiden av Tromøy er godt undersøkt gjennom de siste 60 årene. Foruten sommerfuglene er kunnskapen om insektfaunaen i Raet nasjonalpark mangelfull, kun dokumentert gjennom funn gjort av samlere på tilfeldige besøk. I artskart er det registrert totalt 2538 arter i verneområdet. Av disse er 175 rødlistet.

Det er registrert 1537 ulike sommerfuglarter i Raet nasjonalpark. Dette er oppsiktsvekkende fordi det er blant det høyeste antall sommerfuglarter funnet innenfor et lite, avgrenset område i Norge. Det er registrert 168 rødlistede arter og dette må også regnes å være oppsiktsvekkende høyt antall. Funnene signaliserer at området både er egenartet og svært unikt som habitat for sommerfugler. Diversitetsindekser for nattaktive sommerfugler viser at området Bjelland på Tromøya har de høyeste indekstall i Norge og blant de høyeste som er målt i Nord-Europa (Bakke, Aarvik & Berggren, 2001).

Det finnes en rekke viktige biotoper for sommerfugler innenfor nasjonalparken, men det betyr ikke at det bare er her man finner sjeldne og vanligere arter. Viktige miljøer for sommerfugler er bukter og poller med mudderbunn og tilhørende vegetasjon, områder med tørrmark, tørrbakker, havstrand og strandenger.

På Bjelland på Tromøya er det samlet insekter i 60 år, og det er funnet en rekke sjeldne arter. 6 sommerfuglarter som ikke er funnet andre steder i Norge er funnet her: Den ekte møllen *Monopismonachella* (Tineidae), flatmøllen *Luquetia lobella* (Depressariidae), purpurvikler (*Phiaris rosaceana*), Hagtornsigdvikler (*Ancylis achatana*), hagtornfrøvikler (*Grapholitajanthinana*) og pyraliden (*Scoparia conicella*).

Strandnære lokasjoner har habitater for blant annet brunknoppurtflatmøll, vassgroplassviker, sanddynenebbmott, karminspinner (alle EN) og berknappsandmott, almepraktmåler, hvit tiger-spinner, slåpetornsmalmott (alle VU).

Basert på sommerfuglstudiene i Raet nasjonalpark er det grunn til å anta at området også har en rik billefauna. Det er spesielt grunn til å tro at både våtmarkene og sandstrendene er gode leveområder for mange løpebiller og andre arter med spesielle biotopkrav – Den sjeldne løpebilla *Stenolophus mixtus* ble funnet på utsiden av Tromøy, og i 2021 ble den kritisk truede rødknappsandbille (CR) funnet på Spornes i verneområdet.

Rødlistede biller finnes i de fleste tilfeller på lokaliteter knyttet til fjæresonen eller kysten – slike naturtyper som nettopp dominerer i den marine nasjonalparken.

### RØDLISTEARTER BESKRIVELSE

Det er gjort en del undersøkelser av artsmangfoldet i Raet nasjonalpark og Søm landskapsvernområde, men dette er ikke jevnt fordelt mellom ulike artsgrupper. Det er registrert 5479 arter i perioden 2000–2023, og av disse er 341 rødlistet. For perioden 1950–2023 er det registrert 6349 arter, hvilket kan antyde at ca. 1000 arter kan ha blitt borte fra området, men dette er usikre tall i og med at det kan være feilkilder med mulige upresise funn og feilregistreringer.

Strandkvann er en viktig vertsplante for sommerfugler *Foto: Øivind Berg*



De fleste funn er gjort av biologer på oppdrag fra kommunene eller frivillige fra for eksempel Sopp- og Nyttevekstforbundet, Birdlife Norge eller engasjerte enkeltpersoner. Det som stedvis er grundig undersøkt er sopp, fugl, sommerfugler og planter. Grupper som bløtdyr, biller og andre småkryp, fisk, moser og lav er kun sporadisk registrert. Når det gjelder observasjoner av fugl er en del av artene kun observert på trekk og har ikke fast tilhold i verneområdene.

Vi oppfordrer alle som bruker verneområdet til å lage seg en bruker på artsobservasjoner og legge inn funn fortløpende. Dette kan gjøres enkelt med appen «Artsorakel» som også gir mulighet for artsbestemmelse og bilder. Alle registreringer er viktige, både av vanlige og sjeldne arter.

Registreringer av fremmede arter er kanskje enda viktigere for forvaltningen av verneområdet. Det er 106 arter, de fleste planter, som står på fremmedartslista (SE-NR) i verneområdene. 60 av disse har høy risiko.

**På følgende sider kommer en artslisteinkl bilde-eksempler)**

## SKALLDYR

I Raet nasjonalpark er hummer og taskekrabbe de største marine krepsdyrene. Hummeren er på toppen av næringspyramiden og en nøkkelart blant de bunnlevende dyrene i havet.

Hummeren trives best på relativt grunt vann, 15–40 meters dyp, langs kysten på fjell og steinbunn hvor den kan finne godt skjul.

Taskekrabben og strandkrabben har sine faste levesteder i skjærgården og i fjordene. I fjæresonen er det strandkrabben som dominerer, men den kommer til kort overfor sin større slektning, taskekrabben, på litt dypere vann.

Sjøkreps og dypvannsreke finnes stort sett på dypt vann, men også i fjæresonen kan man finne reker. De ligner på dypvannsrekene, er betydelig mindre og levende individer er oftest mest glassklare og gjennomsiktige.

Sngler og skjell finnes i store antall og i et mangfold av arter. De mest kjente er strandsneglen og blåskjellet, men på dypere vann finnes særegne arter som nakensnegl og kamskjell.

**STRANDKRABBE** Foto: Øivind Berg



**FJÆREMARK (under)** Foto: Geir Eliassen



## FISK

I Søm landskapsvernområde inngår blant annet Sømskilen som har store, verdifulle forekomster av ålegras, som er habitat som mange fiskearter trives i.

Ål, leppefisk, sjørret og en rekke arter av leppefisk, kutlinger og ulker har Sømskilen som sitt oppvekst og leveområde. Ålegras er også oppveksthabitat for kysttorsk, og har derfor ekstra stor betydning for å bevare de lokale stammene av kysttorsk såvel som sjørret.

Nidelva har et av sine utløp i Sømskilen, og hvert år vandrer det laks inn i elva for å gyte i gytefeltene ovenfor Rykene. Hver vår vandrer det lakseunger (smolt) ut av elva. De passerer brakkevannsområdene i Sømskilen på sin vandring ut i havet.



**LEPPEFISJK (over), TORSK (under)** Foto: Øivind Berg



# Klimaendring

*Landskapsvernområdet og nasjonalparken ligger langt sør i Norge, og verneområdene ligger i sin helhet i kystsonen. Klimaet i disse områdene er typisk oseanisk.*

Sjøsprøyt driver inn fra havet og inn over land ved kraftig pålandsvind. Det er sjelden mye snø i verneområdene, spesielt i de ytre delene av verneområdene, men nærheten til havet og områdets relativt flate topografi gjør områdene sterkt vindutsatt. Sjøen bufrer også temperaturen gjennom året, og det medfører at det blir relativt mildt klima om vinteren og relativt svalt om sommeren til tross for at Sørlandet er den regionen i landet som har flest soldager i året.

Nasjonalparken i vest ved Hasseltangen og Søm tilhører den nemorale vegetasjonssone, eller enklere sagt: Edellauvskogssonen. Denne vegetasjonsregionen er en nordlig utløper av den europeiske edellauvskogen og er i Norge sparsomt utbredt langs Sørlandskysten. Flere arter i Norge er utelukkende knyttet til denne sonen.

De klimaendringene som påvirker verneområdet, er først og fremst mer ustabil vær og stigende havtemperatur. Tidspunktet for ankomst av trekkfugl blir skjøvet gravis tidligere på året og vårens hekketid blir tilsvarende tidligere for både sjøfugl, ender, gjess og småfugl.

Oppblomstring av alger og zooplankton ser også ut til å forskyves, og enkelte somre kan være ekstremt varme og/eller tørre.

Økt havtemperatur skaper utfordringer for nordlige kaldtvannarter som torsk, sukkertare og flatøsters, og favoriserer mange invaderende arter som japansk drivtang og stillehavsøsters. Økt vanntemperatur kan også gi voldsom oppblomstring med «grønske», særlig i kombinasjon med høynæringstilgang i vannet. Dette skygger ut havbunnen og fører til oksygenmangel for bunnvegetasjonen.

Mer ekstremvær med springflo kan vaske ut sanddyner og skade tiltak med tilrettelegging i strandsonen. Betydelig ferskvannstilstrømming knyttet til flom og overvann fra fastlandet kan også føre til uønsket nedslamming og økt næringstilførsel. Dette er en særlig stor trussel mot ålegrass.

*Storm. Foto: May Elin Aunli*





# Annen negativ påvirkning

*Den største trusselen mot kystsonen generelt er nedbygging, og selv om vernebestemmelsene begrenser dette betydelig er det fortsatt økning i nedbygging primært i form av brygger og fritidsboliger.*

Eiendommene har en tendens til å bli gradvis mer urbanisert og plener overtar for tidligere naturtomter.

Det er rom for noe tilrettelegging for friluftsliv, da primært med tanke på samling og kanalisering av besøkende bort fra sårbare verneverdier.

## OVERBEITE

Mesteparten av den terrestriske delen av verneområdet er tillatt for beite, kun unntatt sone B skogfredning. Enkelte områder har gamle beiteretter og grunneier har ellers anledning til å slippe ut beitedyr. Enkelte områder kan med høyt beitepress bli overbeitet, og dette kan gå ut over vegetasjonsdekket og artsmangfold. Helårsbeite eller beite i svært tørre perioder vil være den største trusselen. Foreløpig er dette lite utbredt.

## GJENGRØING

Bruken av utmarksbeite og antallet husdyr har blitt sterkt redusert de siste 100 årene, og store deler av kystlandskapet bærer preg av ulike grader av gjengroing.

Einer dominerer på de mest utsatte arealene, og ellers er det trevegetasjon, primært gran og furu,

Takrørskog Hasseltangen. Foto:May Elin Aunli

som tar over i det ellers åpne landskapet. Enkelte steder er også fremmede arter som rynkerose, buskfuru, platanlønn og parkslirekne utbredt.

## MUDRING OG SANDPÅFYLLING

Det er tillatt med vedlikeholdsmudring i nasjonalparken, men også mudring utenfor selve verneområdet kan få negative effekter. Dette gjelder spesielt for vekstvilkårene for ålegrass i verneområdet. Kun offentlige strender har anledning til å søke om å fylle på sand, mendet foregår en del ulovlig påfylling. Hvis mudring og sandpåfylling gjennomføres i sommerhalvåret kan det få svært negative konsekvenser for ålegrass og andre arter som er avhengig av sollys.

## FORSØPLING OG FORURENSNING

Marint avfall, utslipp fra sanitæranlegg, avrenning fra tettbebygde strøk, hager og landbruksarealer, overvann, akutte utslipp og forsøpling fra både brukere av verneområdene og områdene rundt, er blant de mest aktuelle kildene til forsøpling og forurensning. Dumping av båter, bilvrak og annet avfall skjer ofte, og til og med tilfeller av dumping av vanlig søppel blir rapportert årlig, særlig ved kommunens renovasjonspunkter i verneområdet.



## OVERFISKE

Alt fiske er regulert etter havressursloven og med unntak av sone C, tråleforbud, er det ingen forskjell på fisket i og utenfor nasjonalparken. Vi ser at en rekke arter er i tilbakegang i Skagerrak. Arter hvor bestandene er i sterk tilbakegang er torsk, lange, vanlig uer, steinbit, kveite og blålange.

Bestandene av hummer er også på et spesielt lavt nivå – historisk sett.

Andre arter har store naturlige variasjoner, men har hatt gradvis redusert bestand gjennom flere år. Dette gjelder eksempelvis både dypvannsreke og blåskjell.

Hvilken betydning fisket etter leppefisk har på bestanden og økosystemet er uavklart. Leppefisk fanges i betydelige mengder langs hele kysten og transporteres som levende fisk til oppdrettsnæringen i Nord-Norge, Trøndelag og Vestlandet for å benyttes som rensefisk på laks i mærene.

Yrkesfisket er regulert gjennom kvoter, og fiskerne rapporterer all fangst – inklusive bifangst fra reke-tråling. Bunntråling har vist seg å være spesielt skadelig både for havbunnen og fiskebestandene som lever der.

Fritidsfisket kan foregå med relativt få begrensninger, og selv om det er innført begrensninger på fangst av hummer (maks- og minimumsmål og forbud mot fangst av rognhummer), er aktiviteten blant fritidsfiskere så høy at hummerbestanden synker betydelig utenfor de spesielle hummerreservatene. Det pågår dessuten et omfattende fiske etter sjøkreps og krabber året rundt – fiske med stang og snøre har få eller ingen begrensninger i nasjonalparken.



Rekefisker. Foto: Øivind Berg

## SPØKELSESFISKE

Ved utfasing av bomullsgarn på 70-tallet, og teiner av tre på 90-tallet ble disse erstattet av produkter i plast og metall. Til forskjell fra naturmaterialer brytes disse svært langsomt ned og kan, ved tap, fortsette å fiske på havbunnen i mange tiår.

Undersøkelser i prosjektet «Kampen mot spøkelsesfiske i nasjonalparkene» (Raet, Færder, Jomfruland og Ytre Hvaler) viser at det i sonen 10-90 muh er ca. 10 000 tapte fiskeredskaper bare i Raet nasjonalpark og at brorparten av disse aktivt fanger fisk og skalldyr. Både rovfisk som ørret, sei og torsk, og ikke minst et betydelig antall hummer og krabber blir dermed fanget i disse. De dør og blir til ny åte som lokker fisk og krepsdyr inn i fangstredskaper. Betydningen av tap av fiskeredskap og hvor stort antall fisk og andre sjødyr som går tapt årlig, er ikke dokumentert, men antas å være betydelig.

## BUNNTRÅLING

Bunntråling påvirker livet på havbunnen og kan derfor påvirke livet i havet negativt. Bunntrål er et konisk utformet nett som slepes langs havbunnen, og redskapen brukes i fisket etter arter som torsk, tobis, sjøkreps og reker.

I en ny rapport (2023) oppsummerer havforskerne all tilgjengelig kunnskap om hvordan bunndyr og deres leveområder blir påvirket av fiske med bunntrål – fysisk, kjemisk og biologisk.

### Koraller skades av trål

Fisket med bunntrål fanger, forflytter og skader livet på havbunnen, virvler opp sedimenter og tråldørene (lemmene) lager opptil 30 cm dype spor på bunnen. Slike fysiske effekter av tråling er størst på mudderbunn bestående av leire og silt.

Forskerne finner det godt dokumentert at bunntråling har stor påvirkning på leveområder som er dominert av store, fastsittende organismer som vokser sent og lever lenge. Dette gjelder i første rekke koraller, svamper og sjøfjær.

Studier viser at det kan ta flere tiår før skadede leveområder er fullt restituert. Det betyr at områder med koraller og svamper bør få spesielt vern.



Spøkelsesfiske Foto: Geir Eliassen

## FERDSEL

Menneskelig ferdsel, både på land og i sjø kan være en trussel mot naturen i verneområdet. Bålbrenning på svaberg og i rullestein ødelegger sårbare og uerstattelige geologiske verdier hvert år. Tråkk og slitasje i sårbare områder, og særlig sykling kan slite betydelig på røtter og vegetasjon. Vedhogst avdekkes jevnlig i trollskogen på Hove og andre steder. Vannsport, bruk av motorbåt, vannskuter og annet blått friluftsliv kan forstyrre både hekkende fugl og trekkfugl. Løse hunder vurderes som nesten like stor trussel mot sjøfugl. Langtids telting er også uønsket i verneområdet, da det medfører skade på vegetasjonsdekket og medfører økt grad av sanitær forurensning og annet avfall.

## TILLEGGSOPPLYSNINGER

Informasjonen er hentet blant annet fra naturtype-registreringer på Agder fra blant annet 2008, 2010 og 2013. I forbindelse med verneprosessen ble det bestilt konsekvensutredning og grunnlagsrapporter på en rekke spesifikke fagfelt, blant annet for insekter, geologi, marin natur og artsmangfold, terrestrisk natur og vegetasjon m.m.

Disse ligger tilgjengelig på [www.nasjonalparkstyrene.no/raet/publikasjoner](http://www.nasjonalparkstyrene.no/raet/publikasjoner)

Antall arter og rødlistestatus er hentet fra Artsdatabankens artskart i tillegg til grunnlagsrapportene.

**SPORLØS FERDSEL:** Det henstilles til å ikke etterlate seg spor i verneområdene – og ellers i naturen. *Foto: Øivind Berg*



# Brukshistorikk

*SØM (VV00002435) – Søm landskapsvernområde utgjør 3,1 km<sup>2</sup> fastland som grenser til Raet nasjonalpark.*

## EIERSTRUKTUR

Søm landskapsvernområde har 24 eiendommer på totalt 2,46 km<sup>2</sup> landareal av totalt 3,1km<sup>2</sup>. Det er 14 eneboliger i dette landskapsvernområdet. I tillegg kommer 7 fritidseiendommer, hvorav minst 2 også ligger i Raet nasjonalpark. Utredningene har ikke fordelt antallet i de ulike verneområdene i konsekvensutredningen.

Verneområdet Raet Nasjonalpark består av ca. 723 eiendommer med i overkant av 1200 eiere. En del øyer mangler gårds- og bruksnummer, men kan være underlagt gamle uregistrerte eierskap og bruksretter.

## VERNEPROSESS

I samråd med Tvedestrand, Arendal og Grimstad kommuner tok Fylkesmannen i Aust-Agder (nå Statsforvalteren i Agder) initiativ til å utrede mulighetene for å opprette en nasjonalpark på kysten av daværende Aust-Agder fylke med utgangspunkt i Raet landskapsvernområde og tilstøtende områder. Våren 2012 ble det gjort et forarbeid, og i 2013 ga miljøvernminister Bård Vegar Solhjell klarsignal til at arbeidet kunne starte opp. En forutsetning for realisering av Raet nasjonalpark har vært at Tvedestrand, Arendal og Grimstad kommuner stiller seg bak verneforslaget, og det har vært lagt vekt på lokal medvirkning i verneprosessen. På det tidspunktet var det én nasjonalpark med større sjøarealer i Norge fra før – Ytre Hvaler nasjonalpark i daværende Østfold fylke. Den ble opprettet i 2009 og var et resultat av Stortingsmelding 62 1991-92 – «Nasjonalparkplanen». Samtidig var arbeidet med Færder nasjonalpark i daværende Vestfold fylke godt i gang. Også denne som resultat av lokalt initiativ.

I 2001 ble det utarbeidet en liste med 36 foreslåtte marine verneområder i en marin verneplan etter havressursloven. Et av disse var Transekt Skagerrak utenfor Arendal kommune. I 2004 ble

disse avgrenset til 6 forslag og i 2015 ble det foreslått å inkludere transektet i Raet nasjonalpark. Arealet ble noe avkortet mot sokkelen siden areal utenfor sokkelen ikke kan vernes etter naturmangfoldsloven. Raet nasjonalpark ble Norges hittil største marine verneområde med 599 km<sup>2</sup> sjø, som utgjør 98 prosent av verneområdet.

Ved etablering av Raet nasjonalpark, ble tidligere verneområder innenfor nasjonalparkens avgrensning opphevet. Mesteparten av Raet landskapsvernområde ble videreført som Raet nasjonalpark med unntak av en del eiendommer (registrert som eneboliger) og områder med betydelig turisme/infrastruktur på Hoveodden.

Deler av daværende Hasseltangen landskapsvernområde ble videreført som Søm landskapsvernområde, resten inngår i Raet nasjonalpark.

Sjøfuglreservater og fuglefredningsområder gis et økt vern gjennom soneinndeling.

## RESTRIKSJONSOMRÅDER

Det er tre ulike typer soneinndeling med egne restriksjonsbestemmelser i Raet nasjonalpark. Landskapsvernområdet har ingen restriksjonsområder.

### Sone A

Sone A sjøfugl har som formål å ta vare på fuglelivet, spesielt med hensyn til sjøfuglene og deres hekkeplasser. Sone A har ferdselsforbud i perioden 15.4 til 15.7. Dette ferdselsforbudet gjelder også 50 meter ut i sjø fra sjøfuglreservatet. Det er også forbud mot fiske og fangst i Sone A, og det er båndtvang fra 1.3 til 20.8.

Unntaket er Sone A på Tromlingene som mangler ferdselsforbud, men som har helårsbåndtvang og jaktforbud. I alle sone A er camping, teltslagning og oppsetting av kamuflasjeinnretninger forbudt.

### Sone B

Sone B skogfredning har som formål å ta vare på sårbare naturtyper og arter. Her er hogst og utsetting av beitedyr søknadspliktig. Camping, telting og oppsetting av kamuflasjeinnretninger forbudt med unntak av på Ramsøya.

### Sone C

Sone C har som formål å ta vare på områder med særskilt vitenskapelig betydning som referanseområder i sjø. Det er forbudt med fiskeredskaper som slepes under fiske og som kan berøre bunnen (tråling).

Miljødirektoratet arbeider med en innsynsløsning for restriksjonsområder, og inntil videre kan man få opp dette kartlaget ved å bruke Statsforvalterens kartløsning [agderkart.fylkesmannen.no](http://agderkart.fylkesmannen.no) og velge kartlaget naturvern og sonevern Raet NP.

Restriksjonsområdene fremgår også på nettsiden [nasjonalparkstyre.no/raet/kart](http://nasjonalparkstyre.no/raet/kart) (nederst) fra samme kartbase og som vedlegg til forvaltningsplanen.

SONE A: Sjøfuglreservat Foto: Inge Selås



## BRUKSHISTORIE

Kystområdene og skjærgården i Sør-Norge er i stor grad preget av menneskers aktivitet gjennom hundrevis av år.

Vi finner spor etter menneskelig aktivitet i store deler av nasjonalparkområdet. I eldre steinalder levde menneskene av jakt og fiske, i hovedsak knyttet til marine ressurser, men havnivået var den gangen for høyt til at vi i dag finner sikre registreringer i selve nasjonalparkområdene (som den gang lå under havet). I yngre steinalder ble jordbruk og tamdyrhold innført. Det er registrert steinalderlokaliteter både ved Alve og Bjelland på Tromøy, men disse ligger utenfor nasjonalparken. De tydeligste sporene etter forhistorien finner vi i form av mektige gravrøyser sannsynligvis fra bronsealder, men det finnes også rester av yngre fornminner/graver blant annet på Hasseltangen.

Sjøfartshistorien har satt mange spor i nasjonalparken. Agderkystens sentrale posisjon i norsk og europeisk skipsfart fra ca. 1650– 1900 har satt sitt preg på landsdelen. Flere av de viktigste kulturminnene er knyttet til denne epoken. Vi finner uthavnene Lyngør og Merdø i tilknytning til nasjonalparken, og det finnes en rekke skipsvrak innenfor vernegrensene. Det mest kjente skipsvraket er slaveskipet «Fredensborg» som forliste 1. desember 1768 ved Gitmertangen helt øst på Tromøy.

(Til venstre under) FYR: Store Torungen. Foto: Øivind Berg  
(Til høyre over) SJØMERKE: Hesnes merke på Valøyene.  
Foto: Øystein Paulsen



Etter hvert som skipstrafikken økte, ble kysten bygd ut med kjennetegn og båker. Det mest kjente er kanskje Hesnes merke som ble flyttet til Valøyene i 1833. Senere ble fyrstasjoner etablert. Store og Lille Torungen (1844), Lyngør fyr (1879) og Ytre Møkkalasset fyr (1888) ligger alle i Raet nasjonalpark.

Skipsfarten brakte med seg ballastjord som inneholdt frø og planter som slo rot, spredde seg og fortsatt finnes på en del av øyene i nasjonalparken.

Fiskerbonden nyttet flesteparten av øyene til enten sesong- eller helårsbeite for småfe, mens områder på fastlandet primært ble beitet av hest og storfe. På Tromøy er dette nedtegnet i gamle beiteretter. Det finnes undersøkelser som viser at vegetasjonen på øyene jevnlig ble brent, og dette inkluderer både områder som nå har kystlynghei og øyer som domineres av grasvekst.



## LANDBRUK

I nasjonalparken og Søm landskapsvernområde foregår det landbruksdrift i en viss grad. Den mest intensive jordbruksdriften pågår i Søm landskapsvernområde, hvor det blant annet produseres ferdigpilen av et relativt stort omfang. Vi finner også noen ekstensivt drevne arealer i nasjonalparken. Dette dreier seg i første rekke om utmarksarealer som beites. Det er lange tradisjoner for beiting på øyene langs kysten av Agder. På flere av øyene i nasjonalparken beiter det både sau, villsau og geiter. Like utenfor nasjonalparken drives intens jordbruksproduksjon. Dette gjelder spesielt på Tromøya hvor produksjon av grønnsaker og gras dominerer kulturlandskapet.

Store deler av skogarealene i nasjonalparkområdet og i landskapsvernområdet er oppdelt i svært mange små teiger med vanskelig arrondering. Dette gjør at det i mindre grad har vært drevet aktiv skogsdrift, og at områdene i større grad har gjort nytte blant annet som vedskog. Det har likevel tidligere vært drevet noe skogsdrift innenfor nasjonalparken. I Botneskogen på Tromøya finner vi det eneste området som omfattes av skogbruksplan. Her ble det avvirket i 2013. Det vil ikke åpnes for videre økonomisk skogsdrift i nasjonalparken.

Det er kommunene som er ansvarlig myndighet for landbruk (se kommunens hjemmesider), og regionalt følges dette opp av Statsforvalterens landbruksavdeling. For landbruk gjelder en rekke lover og forskrifter, se foreksempel:

<https://www.statsforvalteren.no/nb/portal/Landbruk-og-mat/>

BEITE, sau. Foto: May Elin Aunli



## FRILUFTSLIV

Både Raet nasjonalpark og Søm landskapsvernområde har stor verdi for allment friluftsliv og naturopplevelse. Nasjonalparken ligger i kort avstand fra sentrum i Tvedestrand, Arendal og Grimstad by, og kan nås både sjøveien og over land. Innenfor nasjonalparken er det 58 statlig sikrede friluftsområder. Flertallet av disse er holmer og skjær i skjærgården, men regionens kanskje mest populære og mest benyttede utfarts-, rekreasjons- og turområder ligger på Hove på Tromøya og på Hasseltangen på Nedenes. Begge disse områdene har god landforbindelse med vei og definerte parkeringsplasser.

Bruken av områdene er størst om sommeren, med en tydelig topp i fellesferien. Men områdene blir brukt relativt mye også i årets andre årstider. Det går et skille i friluftslivsbruken avhengig av om områdene er landfaste, eller kun er tilgjengelige med båt. Flere av de landfaste områdene har svært høy bruk gjennom hele året. En viktig del av bruken er knyttet til båt- og strandliv, og bruken av fritidsbåter i nasjonalparken er svært høy i sommerhalvåret.

En stor andel av bruken som foregår i nasjonalparken er i form av uorganiserte aktiviteter. Folk bruker området på fritiden til bading, turgåing, padling, jakt, fiske og andre aktiviteter. I tillegg benytter mange ulike mange foreninger og lag forskjellige deler av nasjonalparken aktivt. Barnehager, skoler, leirskoler, folkehøgskoler og ulike institusjoner bruker også områdene i stor utstrekning året rundt.

FRILUFTSLIV: Kajakpadling Foto: Asbjørn Aanonsen





Raet camping (tidligere Hove Camping og Canvas Hove) ligger idyllisk til i furuskogen omkranset av nasjonalparken og med kort avstand og visuell kontakt med sjøen både mot Hovekilen i nordvest og mot Skagerrak i sørøst. Campingplassen har lange tradisjoner som campingplass, og området har vært populært som teltplass helt siden 1950-tallet, da det begynte å bli moderne å dra på telttur.

En del av friluftslivsbruken i nasjonalparken er også knyttet til fritidseiendommene i området. Det ligger en del hytter i nasjonalparken, og disse benyttes hyppig, selv om det naturlig nok er mest bruk av hytter og fritidsboliger i tiden april-okto-

ber med en tydelig topp i fellesferien. Friluftsliv og fritidsaktiviteter i kysten er en viktig del av Agders identitet. Svært mange fastboende og besøkende benytter seg av strendene og skjærgården, særlig i sommerhalvåret. Området har ord på seg å være «hele Norges sommersted», og bruken er følgelig stor og konsentrert i hele skoleferien.

Siden Raet nasjonalpark, sammen med Søm landskapsvernområde, omfatter noen av de mest besøkte friluftslivsområdene i regionen, slik som Hove i Arendal, Storesand i Grimstad og Nautholmene og Speken i Tvedestrand er besøks-trykket stort.

Teltturister på Jerkholmen. Foto: Øystein Paulsen



Noen av de landfaste og lett tilgjengelig områdene har ekstremt høy bruksfrekvens, mens de mer utilgjengelige som kun kan nås med båt, har naturlig noe lavere bruksfrekvens. Flere ferdselstellere er plassert ut og gir god dokumentasjon på hvor stort besøkstrykket er og når det er størst. Merdø ligger på rundt 50 000 besøkende i året, Hasseltangen har rundt 100 000 per år og Hove nærmere 300 000 besøkende hvert år.

Det er etablert kyststi i alle tre kommunene, og særlig områdene Ruager–Hasseltangen og Hoveodden–Botne er svært mye brukt av turgåere. Rundt Hoveodden er det i tillegg etablert en Folkesti med universell utforming og to kortere sløyfer med «Sti for alle». Kyststien fra Lyngør til Speken er også populær. Det er dessuten svært populært å sykle og ri i de samme områdene, og for å avgrense brukerkonflikt er det etablert en egen ridesti i Hoveskogen. Stiene er lagt inn i turrutebasen.

Flere områder som tidligere var skjærgårdspark er tilrettelagt med toaletter, renovasjonspunkter og brygger for friluftslivet. En del gamle anløpskaier er også mye brukt av friluftslivet. Svært mange av de offentlige eiendommene er underlagt kommunale adferdsregler som regulerer

*Valøyene, natt. Foto: Øystein Paulsen*

telting, båndtvang, bålbrenning og jakt. Nesten alle områdene har forbud mot overnatting, så overnattingsgjester henvises til overnattingsfasiliteter eller primært private arealer i verneområdet. I skjærgården er det derimot lettere, og Speken, Nautholmene, Tromlingene, Jerken, Merdø og Valøyene er alle populære overnattingssteder. Merdø er den eneste av disse som har fast rutebåt, men begrenset til sommermånedene juni, juli, august (skoleferien).

Det er kommunene som har ansvaret for å følge opp friluftsliv, både med lokale forskrifter, kartlegging og tilrettelegging. I verneområdet gjøres dette i samarbeid med verneområdeforvaltningen. Du finner info om dette på kommunenes hjemmesider. Friluftsrådet Sør er et interkommunalt organ som bistår med både kartlegging, planlegging, tellere og aktiviteter: <https://www.friluft-sor.no/>

Det er Fylkeskommunen i Agder som har det regionale ansvaret for friluftsliv, primært ved å dele ut midler til tiltak: <https://agderfk.no/vare-tjenester/klima-natur-og-friluftsliv/friluftsliv/> Det ligger info ute om lovverk og rettigheter på <https://www.statsforvalteren.no/nb/portal/Miljo-og-klima/Friluftsliv/>



## JAKT OG FISKE

Yrkesfiske har alltid vært viktig i dette sjøområdet, men aktiviteten har variert med ressurstilgangen. Det utøves flere former for fiske innenfor nasjonalparken. Reke- og krepstråling utgjør den viktigste delen av fisket, og det finnes flere trålingsfelter innenfor nasjonalparken, men unntakene er sone C hvor tråling som kan ødelegge havbunnen være forbudt. I tillegg til trålingsfiske finnes også et betydelig fiske med passivt redskap.

De vanligste redskapstypene som blir brukt i nasjonalparken er garn, ruser og teiner. Hummer og krabbefiske er spesielt utbredt. Slikt kystnært fiske domineres imidlertid av fritidsfiskere. De senere årene har også yrkesfiske etter leppefisk fått en kommersiell verdi fordi den selges til fiskeoppdrettere som bruker den til avlusing av laks i oppdrettsanlegg. For yrkesfiskere har dette blitt et viktig fiske etter at ålen ble fredet og fisket etter ål ble stoppet.

Det finnes ingen aktivitet innenfor akvakultur i nasjonalparken i dag.

Jakt er tillatt i hele verneområdet med unntak i Sone A og Sone B. Jakt på fastland og øyene er en grunneierrettighet, mens enhver som har avlagt jegerprøve og har våpenlisens kan jakte på sjøen fra robåt, kano og kajakk.

Omfanget av jakt er lite kjent, men en liten gruppe jegere beskatter noe jaktbare sjøfuglarter. De mest aktuelle artene å jakte på er imidlertid storvilt på fastlandet, men dette er mindre aktuelt ettersom friluftslivet vil være i konflikt med jaktinteressene. Ute på øyene og fra sjøen er det mest aktuelt å jakte på gjess og andre jaktbare fugler.

I Søm landskapsvernområde er det åpnet opp for fremskutt jakt på gås gjennom kommunal forskrift. Det er kommunen som har det lokale forvaltningsansvaret for jakt og innlandsfiske, og som blant annet setter kvoter og kan gi fellingstillatelse på arter med godkjent forvaltningsplan. Utover dette er det Statsforvalteren og Agder fylkeskommune som forvalter dette regionalt.

Info finnes her:

<https://www.statsforvalteren.no/nb/portal/Miljo-og-klima/Fiskeforvaltning/>

<https://agderfk.no/vare-tjenester/klima-natur-og-friluftsliv/vilt-og-innlandsfisk/>

Marint fiske forvaltes av Fiskeridirektoratet, mer info finner du her:

<https://www.fiskeridir.no/Fritidsfiske>

<https://www.fiskeridir.no/Yrkesfiske>

*Sjøfugljakt fra kajakk, Hovekilen Foto: Øivind Berg*



## FORSKNING OG UNDERVISNING

Flere forskningsinstitusjoner benytter Raet nasjonalpark som arena for prosjekter og studier. Først og fremst gjelder dette Havforskningsinstituttets forskningsstasjon Flødevigen, som årlig foretar registreringer i kystsonen og i Skagerrak og har gjort dette i mer enn hundre år. De representerer Norges viktigste ressurser når det gjelder kunnskap om kystsonen.

<https://www.hi.no/hi/lab/forskningsstasjonen-flodevigen>

Universitetet i Agder (UIA) har etablert et studietilbud på bachelor- og masternivå innen kystsonøkologi. Nasjonalparken har i flere år bidratt til undervisningen og vært en case i studiet.

Havforskningsinstituttet bidrar også betydelig. <https://www.uia.no/studier/kystsonoekologi>

GRID Arendal har både et internasjonalt og lokalt fokus, og har ved to anledninger bistått med å lage en tilstandsvurdering i verneområdet. GRID Arendal bistår også betydelig i UIAs master i kystsonøkologi. <https://www.grida.no/>

Norsk institutt for bioøkonomi (NIBIO) forsker først og fremst på skogbruk og jordbruk, men har landets fremste kompetanse på kulturlandskap og stedegen frøproduksjon. <https://www.nibio.no/>

Norsk institutt for naturforskning (NINA) og Norsk institutt for vannforskning (NIVA) har begge ulike prosjekter i verneområdet, og benyttes til blant annet ulike oppdrag for forvaltningen.

Strandnottrekk. Foto: *Espen Bierud/IMR*



NINA har for eksempel utarbeidet håndboken for sårbarhetskartlegging.

<https://www.nina.no/> <https://www.niva.no/>

Center for Coastal Research (CCR) har flere store prosjekter knyttet til kystsonen.

<https://www.uia.no/en/research/priority-research-centres/ccr-centre-for-coastal-research>

Norwegian Blue Forest Network studerer først og fremst blå skog og hvilken betydning den har i økosystemet. <https://nbf.no/>

Blått kompetansesenter Sør fremmer formidling og forskning fra kystområdene.

<https://www.uia.no/om-uia/fakultet/fakultet-for-teknologi-og-realfag/prosjekter/blaatt-kompetansesenter-soer>

Vitensenteret Sørlandet er blitt godkjent som Besøksenter for Raet nasjonalpark.

Besøksenteret driver omfattende formidling til barnehager, skoler og andre besøkende – både i besøksenteret, på tokt i skjærgården og ute i felt med blant annet strandnottrekk.

<https://vitensor.no/raet/>

Av andre forskningsentre og institusjoner som har fokus på Raet nasjonalpark kan nevnes blant annet forskningsmiljøet NORCE, Nordlandsforskning, Universitet i Oslo, Naturhistorisk Museum med flere.

Besøksenter Raet nasjonalpark. Foto: *Øivind Berg*



## KULTURMINNER

Kulturminner er håndfaste spor etter menneskers liv, de gir grunnlag for å formidle historier om menneskers levemåter på en håndgripelig og konkret måte.

Kulturminnene i Raet nasjonalpark er preget av kontakten med havet. De mest synlige kulturminnene er de mektige gravrøysene på for eksempel Jerken og Tromlingene, og de monumentale fyrstasjonene som viser vei i havlandskapet.

I dag er det vanskelig å begripe hvilken betydning den omfattende sjøfarts- og rederivirksomheten har hatt for menneskers virke, og utvikling av landsdelen i historisk tid. Denne virksomheten har satt spor i og utenfor verneområdet, under og over vann. Uthavnene Merdø og Lyngør rett utenfor verneområdet er historiske servicestasjoner fra seilskutetida. De er vokst frem i kjølvannet av seilskutetrafikken, og de regnes i dag som internasjonalt viktige kulturmiljøer. Begge er med i fylkeskommunens Uthavnprosjekt for mulig UNESCO verdensarv-nominering.

Innenfor utredningsområdet er det kjent og registrert 138 automatisk fredete lokaliteter, hvorav ca. 70 lokaliteter finnes på land. Alle kjente fredete kulturminner er registrert i den nasjonale kulturminnedatabasen Askeladden og kan finnes i portalen [www.kulturminnesok.no](http://www.kulturminnesok.no)

Det er også god oversikt over sjømerker i området. Blant de mest kjente er Hesnesbåke, Signalen og Sandøy båke. Det er generelt et stort behov for å foreta kvalitetssikring av kulturminnedata i nasjonalparkområdet. Det betyr kvalitetssikring av tilstand på kulturminne og kartfesting. Dette gjelder for fredete kulturminner både over og under vann.

Kulturminner er verdifulle som grunnlag for kunnskap, opplevelse og bruk. Kulturminner er verdifulle hver for seg, men trenger en sammenheng og en kontekst for å kunne forstås som en del av det store bildet – den store sammenhengen kulturutvikling og kulturhistorie.

Kulturlandskapet tilbyr ofte et godt rammeverk for forståelse og opplevelse av kulturminner, såfremt det aktivt pleies og skjøttes.

De eldste kulturminnene kan være vanskelig å oppfatte, fordi det kun er rester som er bevart, eller fordi de er overgrodd og ligner på det vi oppfatter som natur. For å kunne oppleves som kulturminner må historiene om disse kulturminnene formidles. Skjøtsel av arkeologiske kulturminner gjør dem mer synlige, og lettere å formidle. Mange av kulturminnene har en hensynssone som også er underlagt begrensninger.

Det er Agder Fylkeskommune som har forvaltningsansvaret for kulturminner.

For mer info:

<https://agderfk.no/vare-tjenester/kulturminnevern-og-kulturturisme/>

GRAVRØYS, bronsealøder/folkevandringstid. Foto: Øystein Paulsen



## BYGG OG INSTALLASJONER

I nasjonalparken er det ikke helårsboliger, men det finnes flere boliger i umiddelbar nærhet til nasjonalparken. Innenfor nasjonalparken er det derimot 149 fritidseiendommer med hytter som benyttes regelmessig.

Det er imidlertid tradisjonell bruk av disse fritidsboligene. Noen har veiatkomst til hyttene og benytter bil både til person- og bagasjetransport. En del av hyttene innenfor nasjonalparken har private brygger. Langs nasjonalparkens innergrense (utenfor NP) ligger et stort antall private boliger og fritidsboliger. Svært mange har brygger som blir brukt både som adkomst- og oppholdsbygginger. I de fleste tilfellene følger nasjonalparkgrensen bryggekannten, slik at brygga i realiteten ligger utenfor nasjonalparken.

I Søm landskapsvernområde er det i tillegg 14 eneboliger og noen fritidsboliger. I tillegg til dette er det noe småindustri, institusjoner og driftsbygginger for landbruk i verneområdet. Dette er tillatt i landskapsvernområder og den daglige bruken av eiendommen som pågikk i Hasseltangen LVO skal

*Fra Søm. Foto: Øivind Berg*



kunne fortsette før også i Søm LVO. I landskapsvernområdene finner vi også bilveier som sikrer atkomsten til bebyggelsen og næringsvirksomheten i området.

I nasjonalparken vil det ikke være tillatt med etablering av nye fritidsboliger og brygger, mens det i Søm LVO er åpnet opp for noe utvikling – blant annet driftsbygginger.

Kommunene har forvaltningsansvaret for tiltak på bygg og installasjoner, og tiltak i verneområdet krever ofte behandling etter plan- og bygningsloven inklusive dispensasjon fra regler som gjelder i LNF-områder og i strandsonen (100-metersbeltet). Utover dette ligger det mye info om søknad og skjema på <https://dibk.no/>

Det er Statsforvalteren som følger opp kommunens arealplaner, vedtak, behandler klager og gir innsigelser:  
<https://www.statsforvalteren.no/nb/portal/Plan-og-bygg/Arealforvaltning/>

## INFRASTRUKTUR

Kartverket er noe mangelfullt med hensyn til veier i nasjonalparken, og veiene har dessuten svært ulik standard. Det er derfor en utfordring å definere hva som skal regnes som eksisterende veier.

### Vei

Det kan være en utfordring å skille mellom vedlikehold av eksisterende stier og ferdselsårer (som er hjemlet i verneforskriften) og standardheving, som ikke er hjemlet. Begge disse utfordringene må løses gjennom konkrete vurderinger av hver enkelt søknad. Ordinære bilveier er som hovedregel holdt utenfor NP.

Terrengarbeider som påfylling/graving og planering for å utbedre eksisterende, eller bygge nye veier også til landbruksformål og parkeringsplass, er i strid med verneformålet for nasjonalparken. Vedlikehold av eksisterende stier og gamle ferdselsårer (ikke bilveier) er tillatt, slik at de kan opprettholde den standard de hadde på vernetidspunktet. Vernet er ikke til hinder for utbedring av for eksempel humper, gjørmehull eller annet vedlikehold innenfor eksisterende standard. For vedlikehold av offentlig vei kan veimyndighetene fjerne vegetasjon som vokser utover veikant og dermed representerer trafikkfare.

Veiene i verneområdet er fylkeskommunale, kommunale eller private. Det er henholdsvis Agder fylkeskommune og kommunene som har drift og vedlikehold av offentlige veier.

Mer info og kartløsning over veinettet finnes her: <https://agderfk.no/vare-tjenester/samferdsel/fylkesveg/>



De private veiene er enten eid av private sameier eller enkeltpersoner. Den enkelte grunneier/sameie må kontaktes.

### Vann og avløp (VA)

Verneforskriften gir et generelt forbud mot alle aktiviteter som kan gi en varig påvirkning av naturmiljøet. Blant annet er det forbudt å sprengne fjell og grave i grunnen og fjerne løsmasser. Det er derfor i utgangspunktet også forbudt å legge vann- og kloakkledninger i grunnen, jf. § 3 pkt. 1.1. Verneforskriften gir imidlertid en åpning for at forvaltningsmyndigheten kan gi tillatelse til dette hvis det skjer i henhold til forvaltningsplanen. I eventuelle søknader om VA-tiltak vil det være avgjørende at tiltakets omfang og plassering beskrives nøyaktig og utførlig i søknaden. Likeledes må grunnforholdene på aktuelt sted beskrives og dokumenteres tilfredsstillende. Forvaltningsmyndigheten vil så vurdere om tiltaket kan la seg gjennomføre uten at det er til vesentlig forringelse av verneverdiene.

I avgjørelsen vil det blant annet bli lagt vekt på nærhet til tilknytningspunkt til offentlig VA og andre inngrep/installasjoner. Grunnforholdene vil også være svært avgjørende, og synlige kvartærgeologiske formasjoner og avsetninger vil tillegges stor vekt. Fortrinnsvis bør det søkes løsninger der tiltaket legges i masser som allerede er berørt av tidligere tiltak, eksempelvis eksisterende veier, grøfter og lignende. Både hensynet til kvartærgeologiske verneverdier og landskapet skal tillegges stor vekt i vurderingen av om tiltak kan gjennomføres.

Det er gitt en del tillatelser til å legge inn vann og avløp, og i verneområdet er dette primært lagt i overflaten på allerede påvirkede masser (for eksempel vei og sti).

Vann- og avløpsnett er delt opp i en offentlig del forvaltet av kommunene og mer perifere private nett. Du finner info om dette på kommunenes hjemmesider og her: <https://dibk.no/byggtekniske-omrader/sporsmal-og-svar-om-utvendige-va-anlegg/>

GRAVING for VA. Foto: Jenny Marie Gulbrandsen

### **Kystverkets anlegg / Tekniske installasjoner**

Innenfor nasjonalparken finnes det en rekke anlegg og tekniske installasjoner. Kystverkets anlegg omfatter fyrstasjoner (Lyngør fyr, Ytre Møkkalasset fyr, Store- og Lille Torungen fyr), samt lykter, varder, bøyer, merker og andre innretninger som skal sikre sjøfarten. Flere av disse utgjør også viktige kulturminner i kystlandskapet. Kystverkets anlegg er en del av den levende sjøfartshistorien i nasjonalparken. De har samtidig en svært viktig nyttefunksjon for sikkerheten til sjøs. I nasjonalparken er ikke vernebestemmelsene til hinder for drift, tilsyn og vedlikehold av fyr, lykter og sjømerker.

I sone A er det et ferdselsforbud i perioden 15. april til 15. juli. Dette gjelder også for ferdsel i forbindelse med drift og vedlikehold av Kystverkets anlegg dersom det ikke er akutte situasjoner. Det betyr at alt planlagt vedlikehold må utføres utenfor forbudstiden. Du finner mer info om Kystverkets sjøveier og installasjoner her: <https://www.kystverket.no/sjovegen/>

### **Elektriske anlegg**

Energi- og kraftanlegg i nasjonalparken omfatter først og fremst master, kabler og ledninger for transport av elektrisk kraft. Synlige master og ledninger finnes over kortere avstander, og det foregår også strømforsyning gjennom sjøkabler. Vann- og kloakknettene går også noen få steder delvis inn i nasjonalparken. I årene 2019–2022 er det utført en betydelig oppgradering og utskifting av kystverkets installasjoner som øker sikkerheten for ferdsel til sjøs.

Ved akutt utfall er det tillatt å gjøre nødvendige reparasjoner, dette skal meldes inn til verneområdeforvaltningen så snart som mulig. Strømmaster/stolper og luftspenn påvirker landskapsbildet, og vil som regel være uønsket i nasjonalparken. Innlegging av strøm må vurderes på samme måte som VA. Det er ønskelig å fjerne luftspenn og legge dette i bakken der det er mulig uten å forringe verneverdiene. Det er Agder energi Nett som har ansvaret for strømmettet i regionen – mer info her: <https://www.aenett.no/>

Store Torungen fyr Foto: May Elin Aunli





## MOTORFERDSEL

I nasjonalparken er det forbud mot motorferdsel på land, på is og i lufta under 300 meter fra bakken. I landskapsvernområdet er det forbud med motorferdsel på land og i lufta, men med unntak for blant annet landbruksdrift.

### Motorferdsel til lands

Forbudet på land gjelder motorferdsel i utmark. Motorferdsel i utmark styres av to lovverk. Kommunen er ansvarlig myndighet etter motorferdselloven, mens forvaltningsmyndigheten er ansvarlig myndighet etter verneforskriftene. I de fleste tilfeller må man ha tillatelse både etter verneforskrift og motorferdselloven for å kunne kjøre lovlig i utmark. I tillegg trenger man også tillatelse fra grunneier til slik kjøring.

Folk flest har god forståelse for hva som er utmark. I nasjonalparken kan det imidlertid være noen tvilstilfeller, og forvaltningsmyndigheten og SNO har erfaring fra at det hvert år kjøres i utmark. Det forekommer også anmeldelser av slike forhold. Det er derfor nyttig å klargjøre tolkningen av kjørbare vei.

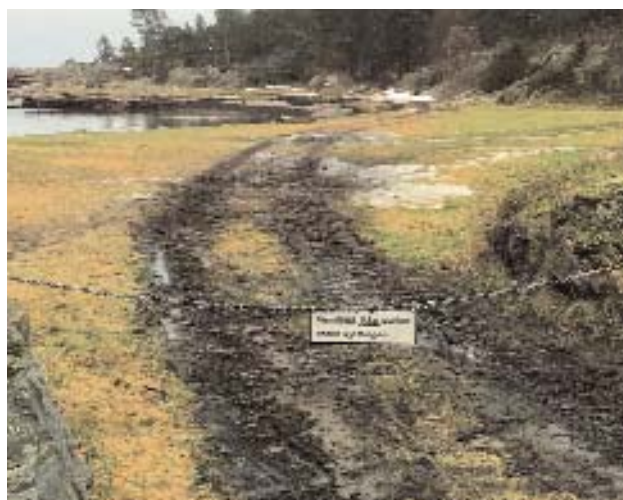
Veier som er drenert med grøfter, opparbeidet med kjøredekke med påført masse som grus o.l., kan trygt oppfattes som kjørbare vei. Slike veier er som hovedregel holdt utenfor nasjonalparken, men i nasjonalparken og Søm landskapsvernområde finnes det flere kjørbare veier – flere av dem er asfalterte. Mange steder finnes det likevel traseer i utmark i form av stier, løyper, traseer er fra krigens dager og partier hvor morenen er synlig i dagen og gjør det mulig å komme frem med bil eller andre kjøretøy. Selv om dette er strekninger som kan bære vekten av et kjøretøy og som dermed er fysisk kjørbare, er det ikke uten videre veier hvor motorisert ferdsel vil være tillatt.

En del fritidsboliger har traseer som er kjørbare og som benyttes til transport av varer og annet til eiendommen. Det må i forvaltningsplanen nærmere avklares hvilke traseer som ikke er turstier eller utmark, og gis spesiell adgang for kjøring til disse eiendommene. Eiendommene det gjelder vil være listet opp i forvaltningsplanens retningslinjer. Eierne av disse aktuelle eiendommene kan gis «kjøreloyper» for inntil fem år av gangen. Dette omfatter primært eiendommer på Tromøy og Søm.

I nasjonalparken er det flere offentlige strender som er populære badestrender. Kommunene har hatt som praksis at disse fra tid til annen ryddes maskinelt for ting som gjør stranden mindre egnet som badestrand. Rydding av offentlige badestrender vil kunne fortsette i nasjonalparken. Bruk av maskiner må gjøres slik at det ikke er til skade på andre verneverdier i nasjonalparken. Det må blant annet ikke bli kjørespor i terrenget, og sandpåfylling kan godkjennes etter søknad.

Tidligere var det vanlig å hente tang i fjæra til gjødsling og jordforbedring. En del eiendommer har gamle tangrettigheter i verneområdene. Det finnes et fåtall tangveier i nasjonalparken. I forbindelse med uttak av tang og tare kan disse benyttes etter søknad så fremt det ikke er til skade på andre verneverdier. De kjente tangforekomstene på Spornes og i Ruakerkilen ligger i sårbare områder av nasjonalparken. Maskinell henting av tang vil kunne medføre skade på andre viktige verneverdier, blant annet strandvoller og strandenger. Det vil derfor være avgjørende i vurderingen av dispensasjon for motorisert uttak, at uthenting ikke går på bekostning av andre viktige verneverdier i nasjonalparken. Det kan brukes landbruks- traktor med redskap eller kjøretøy mindre enn det. Det skal ikke settes varige kjøre- eller gravespor. Sporvidden til traktorer skal ikke være større enn eksisterende kjørespor. Uttaksmengden skal tilpasses slik at det blir liggende igjen tilstrekkelig med tang og tare til at vollen i hele sin lengde opprettholder sin økologiske funksjon, blant annet som næringskilde for fugler.

*KJØRESPOR Foto: Jenny Marie Gulbrandsen*



# FNs bærekraftsmål

Forvaltningsmyndigheten for Raet nasjonalpark vil arbeide målrettet for å nå de bærekraftmålene som har størst betydning og sammenheng med verneverdiene i nasjonalparken.



## FNs BÆREKRAFTSMÅL I FORVALTNINGEN

Raet nasjonalpark er en marin nasjonalpark, og fokuset vil naturlig rettes mot bærekraftsmål 14 LIVET I HAVET. Men også bærekraftsmål 15 LIVET PÅ LAND må få sterkt fokus da landområdene har store og viktige verdier. Nasjonalparken er mye brukt og oppleves som spesielt viktige rekreasjons- og opplevelsesområder med bredt engasjement fra befolkningen. Dermed vil også andre bærekraftsmål bli fokusert på i Forvaltningsplanen for Raet nasjonalpark – og Søm landskapsvernområde.



### LIVET I HAVET

14.1) Forvaltningen vil arbeide for prosesser og tiltak som forhindrer og reduserer alle former for havforurensning. Søkelyset vil rettes spesielt mot marin for-

søpling, spøkelsesfiske og utslipp av næringsalter til sjø fra landbasert virksomhet, inkludert avrenning fra landbruk og hagebruk.

Indikatorer: Alle hekkeområder for sjøfugl ryddes

årlig. Alle strandområder ryddes årlig i regi av Våre strender/Sjøsjukt. Spøkelsesfiske redskaper ryddes opp med målrettet innsats mot nullvisjon, særlig i bevaringssoner. Bidra til fokus på avrenning i vannforvaltningen regionalt.

14.2) Forvaltningen vil arbeide målrettet for bedre forvaltning av de marine økosystemene i dialog med sektormyndigheter og næringer for å sikre at beskatning av havressursene skjer på en bærekraftig måte for å unngå skadevirkninger.

Forvaltningen av nasjonalparken vil arbeide målrettet for å styrke økosystemenes motstandsevne ved å legge til rette for bevaringsområder, reserver og nullfiske-soner som kan bidra til å gjenoppbygge sårbare bestander, slik at hav- og kystsonen blir sunn og produktiv.

Indikator: Etablere velfungerende bevaringssoner i tråd med tilrådning fra HI. Bidra til å etablere en kunnskapsbasert lokalt tilpasset forvaltning av havressursene. Bidra til at høsting av havets fiskeressurser skal benyttes til lokalt forankret matproduksjon direkte til forbruker/konsum.

r. Forvaltningen av nasjonalparken vil arbeide målrettet for å styrke økosystemenes motstandsevne ved å legge til rette for bevaringsområder, reserver og nullfiske-soner som kan bidra til å gjenoppbygge sårbare bestander, slik at hav- og kystsonen blir sunn og produktiv.

Indikator: Etablere velfungerende bevaringssoner i tråd med tilrådning fra HI. Bidra til å etablere en kunnskapsbasert lokalt tilpasset forvaltning av havressursene. Bidra til at høsting av havets fiskeressurser skal benyttes til lokalt forankret matproduksjon direkte til forbruker/konsum.

14.4) Forvaltningen av Raet nasjonalpark vil øve kontinuerlig press på myndighetene for å innføre sterkere regulering av fangst og fiske i nasjonalparken, både fritidsfiske og næringsfiske. Det skal innføres effektive tiltak og overvåkning for å få slutt på overfiske og ulovlig, urapportert og uregulert fiske og ødeleggende fiskemetoder. Bidra til å få høsting av fiskeressurser regulert og registreringspliktig.

14.5) Innen 2030 innføre spesielle bevaringsområder i nasjonalparken med et samlet omfang som vil utgjøre minst 30 prosent av representative og økologisk viktige kyst- og hav-områder på grunnlag av vitenskapelig kunnskap i samarbeid med brukerinteresser. Bevaringsområdene skal ha et restriksjonsnivå som innfrir krav til marine bevaringsområder og som er basert på kriterier som gir positiv effekt på økosystemet.

14.7) Forvaltningen vil rette søkelyset på hvordan fiskerinæringen kan høste bærekraftig av havets ressurser, spesielt reke og kreps, ved fangstmetoder som er tilpasset fangstformålet, ikke skader havbunnen eller fanger arter det ikke skal fiskes etter. Bidra til sonering som reduserer overlapp og konflikt mellom ulike typer fiskeri. I Raet nasjonalpark skal det ikke være akvakultur eller turistnæring som kommer i konflikt med de marine verneverdiene.

Indikator: Sonering av fiskeri. Utregulering av fiskemetoder som skader havbunn eller vurderes som ikke bærekraftig. Bidra til sertifisering av ope-

ratører innen turistfiske og stille krav om kriterier for dette. Ha fokus på påvirkning på verneverdier ved alle anlegg og installasjoner som kan påvirke inn i verneområdet.

14.a) Raet nasjonalpark skal være arena som styrker forskning som gir bred vitenskapelig kunnskap, bygger forskningskapasitet og overfører marin teknologi – med sikte på å bedre tilstanden i havet og styrke det marine artsmangfoldets. Besøksenter, formidling, UIA forskning, HI, guidete turer.

Indikator: Hvert år gjennomføre undervisningsopplegg på UIA. Delta og støtte opp under faglige seminarer og samlinger om marin forvaltning. Gjennomføre turer og tokt som styrker kunnskapen om de marine verneverdiene i verneområdet. Forvaltningen skal støtte seg på faglige råd ved planlegging og gjennomføring av tiltak i sjø.

14.b) Forvaltningen vil arbeide målrettet for å innføre strengere regelverk med registrerings- og rapporteringsplikt for å sikre bærekraftig uttak i forbindelse med tradisjonelt småskala kystfiske og fritidsfiske.

Småbåtregister?

All redskap som brukes i raet NP skal være lovlig og merket med eier i tråd med regelverk.

Nasjonalparkstyret skal arbeide for lokalt tilpasset forvaltning av ressursene



## LIVET PÅ LAND

15.1) Forvaltningen vil arbeide for å bevare og gjenopprette bærekraftig bruk av ferskvannsbaserte økosystemer og tjenester som benytter seg av disse økosystemene, særlig

knyttet til strender, kystvassdrag, våtmarker, strandenger og tørre områder. I Raet nasjonalpark skal det ikke være landbruk eller turistnæring som kommer i konflikt med de terrestriske verneverdiene.

15.2) Forvaltningen vil fokusere på skogen ved landskapsskjøtsel og regulere uttak av trevirke fra skogsområder i verneområdene og gjenopprette forringede skoger ved å legge til rette for naturlig revegetering mot naturskog.

Kulturavhengige naturtyper som kystlynghei, naturbeitemark, slåtteeenger og strandenger skal ivaretas med skjøtelsesplaner og skjøtselstiltak.

15.5) Iverksette umiddelbare og omfattende tiltak for å redusere ødeleggelsen av habitater, stanse tap av biologisk mangfold og innen 2030 verne truede arter og forhindre at de dør ut.

Indikator: Alle registrerte naturtyper og artsforekomster skal tas hensyn til ved forvaltning av verneområdet.

15.8) Forvaltningsmyndigheten vil ha sterkt fokus på å innføre tiltak for å unngå innføring og spredning av fremmede arter og for å redusere fremmede arters påvirkning på land- og vannbaserte økosystemer og dessuten kontrollere eller utrydde prioriterte fremmede arter. Det skal rettes særlig fokus mot eiere av fritidseiendommer.

15.9) Forvaltningen av Raet nasjonalpark skal integrere verdien av økosystemer og biologisk mangfold i nasjonale og lokale strategier og planleggingsprosesser. Forvaltningen skal støtte seg på faglige råd ved planlegging og gjennomføring av tiltak på land.



### GOD HELSE OG LIVSKVALITET

3.4) Raet nasjonalpark skal legge til rette for aktiviteter og opplevelser som fremmer mental og fysisk helse og økt livskvalitet.



### GOD UTDANNING

4.7) Raet nasjonalpark skal utvikle gode læringsarenaer som bidrar til at elever og studenter tilegner seg kompetansen som er nødvendig for å fremme bærekraftig utvikling, blant annet

gjennom utdanning i bærekraftig utvikling og livsstil, menneskerettigheter, likestilling og verdsetting av kulturelt mangfold.

Ta vare på , artsmangfold, økosystem, vår rolle i økosystemet,

4.a) Raet nasjonalpark skal etablere og oppgradere utdanningstilbud som er barnevennlige, og som ivaretar hensynet til kjønnsforskjeller og til personer med nedsatt funksjonsevne og bidra til tilbud som er trygge, ikke-voldelige, inkluderende og effektive læringstilbud for alle.

For alle aldersgrupper, men særlig mot barn.

Inkluderende, bygge forståelse,



### ANSTENDIG ARBEID

8.4) Raet nasjonalpark skal øve press på planmyndigheter for å oppheve koblingen mellom økonomisk vekst og miljøødeleggelser, i samsvar med handlings-

programmet for bærekraftig forbruk og produksjon. Arealregnskap, konsekvensutredninger, særlig for tiltak som kan påvirke inn i verneområdene.

8.9) Innen 2030 utarbeide og iverksette tiltak via partnerprogram og kommunale myndigheter for å fremme en bærekraftig turistnæring som skaper arbeidsplasser og fremmer lokal kultur og lokale produkter uten at det kommer i konflikt med verneformålet.

Bidra til at sertifisering som bærekraftig destinasjon baserer seg på et reiseliv som tar utgangspunkt i kort reisevei, lave utslipp og minst mulig forstyrrelse av naturverdiene.



### INDUSTRIELL INNOVASJON OG INFRASTRUKTUR

9.4) Raet nasjonalpark skal innen 2030 arbeide for bedret infrastruktur og oppfordre næringslivet til å bli mer bærekraftig, med

mer effektiv bruk av ressurser og mer utstrakt bruk av rene og miljøvennlige teknologiformer og industriprosesser. Kollektivtransport til og fra verneområdet. miljøsertifisering av reiselivet, økologisk og ekstensivt landbruk, ikke-motorisert ferd-

sel, vann-og avløp? Avrenning, fjerne luftspenn eller null-utslipps hus, hytter som er selvforsynt med strøm? Veies opp mot landskap og geologi.



#### MINDRE ULIKHET

10.2) Raet nasjonalpark skal være en arena som fremme sosial, økonomisk og politisk inkludering av alle, uavhengig av alder, kjønn, funksjons- evne, rase, etnisitet, nasjonal

opprinnelse, religion eller økonomisk eller annen status.

10.3) Raet nasjonalpark skal sikre at alle får like muligheter til å engsjere seg i vernområdeforvaltningen, bruke naturområdene og bidra til tiltak som reduserer forskjeller i levekår. Det skal være lav terskel på tilgang til gode friluftslivområder med enkelt friluftsliv.



#### BÆREKRAFTIGE BYER OG LOKALSAMFUNN

11.2) Raet nasjonalpark skal være pådriver for tilgang til trygge, tilgjengelige og bærekraftige transportsystemer til en overkommelig pris

til og fra verneområdene, særlig ved å legge til rette for kollektivtransport og med særlig vekt på behovene til barn og ungdom, grupper, personer med nedsatt funksjonsevne og eldre.

11.7) Innen 2030 sørge for at alle har tilgang til trygge, inkluderende og tilgjengelige grøntområder og offentlige rom. Det skal gjennom styringsverktøy som besøksstrategi etableres innfallsporter med god informasjon og tilrettelegging for enkelt friluftsliv. Mer?+



#### FRED, RETTFERDIGHET OG VELFUNGGERENDE INSTITUSJONER

16.6) Raet nasjonalpark, nasjonalparkstyret og Besøkssenter Raet nasjonalpark skal være effektive,

ansvarlige og åpne institusjoner på alle nivåer.

16.7) Raet nasjonalpark ved nasjonalparkstyret og forvalter skal til enhver tid sikre lydhøre, inkluderende, deltakelsesbaserte og representative beslutningsprosesser i saker som har betydning for lokalsamfunnet, grunneiere og brukere av nasjonalparken.

16.10) Raet nasjonalpark skal sørge for at allmennheten får god tilgang til informasjon og beskytte grunnleggende friheter, i samsvar med nasjonal lovgivning og internasjonale avtaler. Nettside, infotavler, allemannsretten

16.b) I Raet nasjonalpark skal alle søknader behandles individuelt basert på en faglig håndhevelse av naturmangfoldloven og verneforskriften. Gjennom retningslinjer i forvaltningsplanen skal det legges vekt på likebehandling og forutsigbare vedtak.



#### SAMARBEID FOR Å NÅ MÅLENE

17.17) Raet nasjonalpark skal invitere til og fremme velfungerende partnerskap mellom nasjonalparken og offentlige og private

næringsaktører som bidrar til å styrke kjennskap til – og kunnskap om nasjonalparken og verneverdiene.



# Forvaltning

*Raet nasjonalpark og Søm landskapsvernområde skal forvaltes av Raet nasjonalparkstyre i tråd med verneforskriften.*

## INNLEDNING

Verneforskriften er gjeldende lovverk for verneområdet og regulerer hva som er tillatt, hva som er forbudt, og hva som eventuelt kan tillates etter dispensasjon.

Søknader om dispensasjon fra de gjeldende vernebestemmelsene sendes forvaltningsmyndigheten. For full oversikt over forbud, generelle unntak og eventuelle unntak etter søknad, viser vi til verneforskriften.

Nasjonalparkstyrets drift og tiltaksmidler tildeles etter årlig søknad fra Miljødirektoratet, og fordeles hvert år av styret til prioriterte oppdrag.

Nasjonalparkstyret skal ivareta verneområdene og tilse at sårbare verneverdier blir ivaretatt samtidig som områdene er bevart som attraktive friluftslivsområder med et stort antall gjester.

## SKJØTSELSPLAN

Det ble i 2020 utarbeidet skjøtelsesplan for Spornes i Raet nasjonalpark. Skjøtelsesplanen gir faglig funderte anbefalinger for gjenåpning og skjøtsel av rullesteinsstranda inklusive rester av naturbeitemark, hagemark og restaurering av naturengareal til slåttemark.

Planen ligger som vedlegg til forvaltningsplanen.

## BESØKSFORVALTNING

Besøksstrategi for Raet nasjonalpark og Søm LVO ble vedtatt høsten 2019 og godkjent av Miljødirektoratet samme vinter. Besøksstrategien er utarbeidet av Norsk institutt for naturforskning (NINA) i tett samarbeid med nasjonalparkforvalter. Besøksstrategien definerer 15 steder som innfallspunkter til Raet nasjonalpark, med konkrete beskrivelser av målgrupper, eksisterende tilrettelegging og behov for tiltak. Se vedlegg.

## FORVALTNINGSUTFORDRINGER

### Landskap og kvartærgeologi

Utbygging, masseuttak, sprengning, henting av stein, bålbrenning, fortøyningsbolter

### Vegetasjon og planter

Hogst, drenering, slitasje, plukking/fjerning av kjemikalier; forurensing og sprøyting, inngrep; massepåføring, feil skjøtsel, mangel på skjøtsel, overbeite, for lite beite,

### Dyrelivet

Fremmede arter, feil/mangelfull skjøtsel, forstyrrelse, ødeleggelse av habitat, overhøsting, jakt og mangel på jakt.

### Marine naturtyper og arter

Nedbygging av strandsonen, bådhavn, forurensing og marin forsøpling, masseuttak, tråling, fremmede arter, større anlegg, akvakultur, overfiske, spøkelsesfiske, klimaendring, ulovlig fiske, utkast, oppdrett/havbeite.

### Kulturminner

Tilgroing/forfall, uvitenhet/hærverk; graving, tramp, tråkk, fjerning og ødelegging, dykking/fjerning, ulovlig metallsøk. Etablering av bålplasser, steinringer og varder bygget av rullestein.

### Friluftsliv

Konflikt med andre brukergrupper som landbruk/beiting, 2-døgnregel, mangel på tilgjengelighet og tilrettelegging i noen områder. Vannskuter, løse hunder, båter i høyfart, kiting/seiling/wakeboard, slitasje og forstyrrelse i sårbare områder, droner og fly, dregging i ålegressenger, vedhugst, bolting i svaberg.

## NATURMANGFOLDLOVEN

De miljørettslige prinsippene i naturmangfoldloven kapittel II kommer til anvendelse ved utøvelse av offentlig myndighet, og må vurderes når det treffes vedtak etter verneforskrifter.

De miljørettslige prinsippene er kunnskapsgrunnlaget (§8), føre-var-prinsippet (§9), økosystemtilnærming og samlet belastning (§ 10), kostnader ved miljøforringelse bæres av tiltakshaver (§11) og miljøforsvarlige teknikker og driftsmetoder (§ 12).

Prinsippene er ikke selvstendige vedtakshjemler, men skal legges til grunn som retningslinjer når det treffes beslutninger som berører naturmangfold etter andre bestemmelser. Dette innebærer at prinsippene skal være en del av vurderingen både ved vedtak med hjemmel i spesifiserte dispensasjonsbestemmelser i verneforskrifter og ved vedtak etter naturmangfoldloven § 48.

Naturmangfoldloven § 7 angir at det skal fremgå av vedtaket hvordan prinsippene er vurdert.

### MER INFORMASJON

Miljødirektoratets rundskriv om forvaltning av verneforskrifter kapittel 5.2

<http://www.miljodirektoratet.no/Documents/publikasjoner/M106/M106.pdf>

Klima- og miljødepartementets veileder om naturmangfoldloven kapittel II

<https://www.regjeringen.no/no/dokumenter/naturmangfoldloven-kapittel-ii/id2481368/?q=naturmangfoldloven>

Verneforskrift url

<https://lovdata.no/forskrift/2016-12-16-1632>

## SENTRALE FØRINGER

Naturmangfoldloven § 48 gir forvaltningsmyndigheten hjemmel til å gi dispensasjon fra verneforskriften i tre alternative tilfeller; dersom det ikke strider mot verneformålet og ikke kan påvirke verneverdiene nevneverdig, dersom sikkerhetsmessige hensyn gjør det nødvendig, eller dersom hensynet til vesentlige samfunnsmessige hensyn gjør det nødvendig.

Bestemmelsen skal være en sikkerhetsventil for tiltak som ikke kunne forutsees, eller spesielle / særskilte tilfeller som ikke ble vurdert, på vernetidspunktet.

Første alternativ dekker tilfeller hvor verneformål og verneverdier tåler enkeltstående avvik fra vernebestemmelsene, og er i utgangspunktet ment for bagatellmessige inngrep eller forbipågående forstyrrelser.

Dispensasjonsbestemmelsen i § 48 er en kanregel, det vil si at selv om vilkårene for å gi dispensasjon er oppfylt, så er det ingen som har krav på dispensasjon. Det er nødvendig med en bredere vurdering av om det bør gis dispensasjon.

### MER INFORMASJON

Miljødirektoratets rundskriv om forvaltning av verneforskrifter kapittel 7

<http://www.miljodirektoratet.no/no/Publikasjoner/2014/Januar-2014/Rundskriv-om-forvaltning-av-verneforskrifter/>

Naturmangfoldloven § 47 gir generelle regler om forvaltningsmyndighetens adgang til å foreta skjøtsel i verneområder. Bestemmelsen gir forvaltningsmyndigheten adgang til å utøve en viss fysisk rådighet uten grunneiers samtykke. Bestemmelsen gir også adgang til i skjøtelsøyemed å treffe tiltak som vernebestemmelsene ellers forbyr eller regulerer. Verneforskriftens unntak for skjøtelsiltak gjelder kun for skjøtsel som forvaltningsmyndigheten står for og som gjelder verneområdet. Bestemmelsen i § 47 gir ikke adgang til å pålegge grunneieren en viss bruk av området. Med hjemmel i § 47 kan det foretas tiltak for å opprettholde eller oppnå natur- eller kulturtilstanden som er formålet med vernet, herunder tiltak for å kanalisere ferdsel, fjerning av vegetasjon eller fremmede treslag og restaurering etter naturinngrep.

Skjøtselstiltak som innebærer høsting av naturlige ressurser eller en vesentlig endring i naturtilstanden på vernetidspunktet kan ikke skje med hjemmel i § 47.

Adgangen til skjøtselstiltak gir også rett til nødvendig motorferdsel innenfor hele verneområdet uten grunneiers samtykke. Dersom det er nødvendig å passere eiendom utenfor verneområdet for å komme fram, gir naturmangfoldloven § 72 adgang til det.

Berører skjøtselstiltak privat eiendom eller rettigheter i verneområdet skal eieren eller rettighetshaveren så vidt mulig varsles på forhånd. Økonomiske fordeler ved gjennomføringen av skjøtselstiltak tilfaller grunneieren eller rettighetshaveren.

Tiltak som ikke kan foretas med hjemmel i naturmangfoldloven § 47 krever avtale med grunneier.

#### MER INFORMASJON

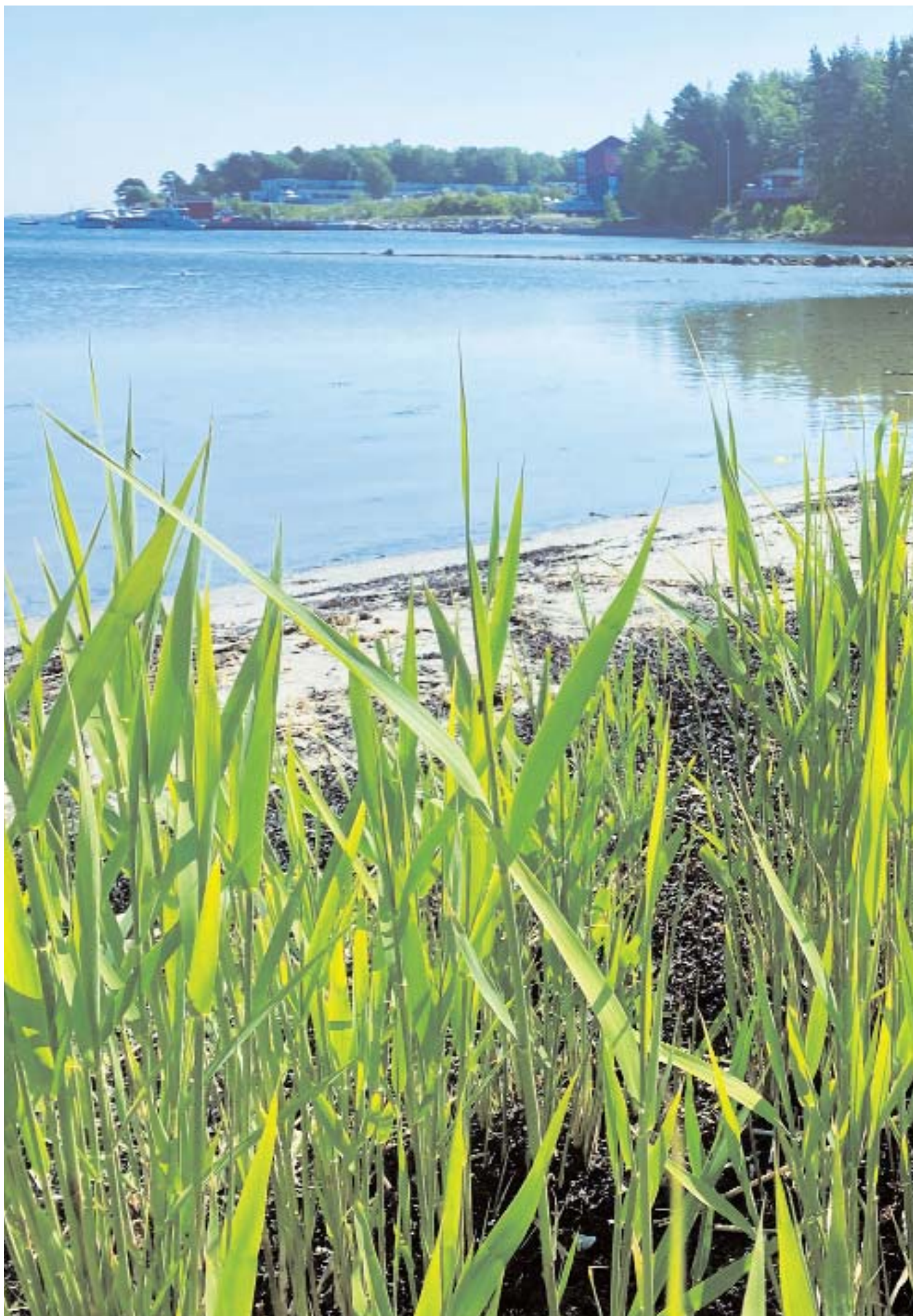
Ot.prp. nr. 52(2008-2009) Om lov om forvaltning av naturens mangfold (naturmangfoldloven), kapittel 21 (merknader til de enkelte bestemmelser)

<https://lovdata.no/pro/#document/PROP/forarbeid/otprp-52-200809?from=NL/lov/2009-06-19-100/>

Bekk i kulturlandskap Søm Foto: Jenny Marie Gulbrandsen







# Forvaltning i forhold til verneforskriften

## Retningslinjer for forvaltningen

*I det følgende defineres retningslinjene forvaltningsmyndigheten skal støtte seg til i sin saksbehandling av søknader relatert til arrangementer, aktiviteter, tiltak og dispensasjoner fra gjeldende regelverk. Retningslinjene skal både gjøre saksbehandlingen enklere og mer entydig, samtidig som regelverket skal framstå forutsigbart og med liten grad av rom for ulike tolkninger av reglene.*

Verneforskriften er oppbygd etter en mal der man i hver paragraf lister opp hva som er forbudt, deretter følger et avsnitt som ofte heter «Bestemmelsen i (...) er ikke til hinder for» som ramser opp en del punkter som det er åpnet for. Dette er dermed ikke søknadspliktig etter verneforskriften, men noe kan være varslingspliktig. Etter dette er det ofte et avsnitt med «Forvaltningsmyndigheten kan etter søknad gi tillatelse til». Her er det viktig å merke seg ordet kan. Det vil være en konkret vurdering i hver enkelt sak, og selv om noe kan søkes om, er det ikke gitt at man får tillatelse. For å gi en mer forutsigbar og likestilt saksbehandling er det laget retningslinjer for en rekke typer tiltak, noen er pålagt etter verneforskriften og andre er satt etter behov fra forvaltningen.

Forvaltningen av verneområdet er lagt til Raet Nasjonalparkstyre. Vedtekter for styret er vedlagt forvaltningsplanen. Vedtektene slår fast hvem som kan sitte i styret (§4), og at det skal opprettes et arbeidsutvalg (AU) (§5). Styret skal møtes minst fire ganger i året. En del type vedtak kan behandles i arbeidsutvalget – dette gjelder saker som ikke har stor betydning for verneverdiene eller der det allerede er fastsatt retningslinjer eller prinsipper for saksbehandling. Styret har delegert en del type saker til forvalter i tråd med vedtektene (§6.2). Dette gjelder blant annet søknader om ferdsel og motorferdsel, fornying av tidligere dispensasjoner og tillatelser, etablert forvaltningspraksis og hvor forvaltningsplanen gir entydige føringer for utfallet. Raet nasjonalparkstyre har i tillegg delegert ansvar for oppsettende virkning til leder og forvalter.

Raet nasjonalparkstyre har fire til fem møter per år, og AU har møter utenom dette – alt etter behov og saksmengde.

Oversikt over styrets møter finnes på <https://www.nasjonalparkstyre.no/Raet/styret/mot-ekalender>.

Nasjonalparkforvalter setter opp saksliste, og denne sendes ut to uker før møtet. En uke før møtet sendes møteinnkalling med møtedokumenter. Vi anbefaler at saker meldes inn i god tid før utsendelse av saksliste, minimum fire uker. Hvis det er et stort antall saker, kan søknader bli flyttet til AU eller utsatt til neste møte. Omtrent en uke etter møtet vil det sendes ut protokoll, og etter dette sendes vedtak ut til parter i saken.

NASJONALPARKFORVALTER: Jenny Marie Gulbrandsen.  
Foto: Benedicte Goa Ludvigsen/NRK



Et vedtak kan påklages til Miljødirektoratet av en part eller annen med rettslig klageinteresse i saken, jf. forvaltningsloven § 28 tredje ledd, jf. § 2 tredje ledd. Klagefristen er tre uker fra det tidspunkt underretning om vedtaket er kommet frem til vedkommende part, eventuelt fra den dag vedtaket første gang ble kunngjort, jf. forvaltningsloven § 29 første ledd. En eventuell erklæring om klage skal fremsettes for nasjonalparkstyret for Raet nasjonalpark og Søm landskapsvernområde, og være undertegnet, samt nevne det vedtak det klages over og den endring som ønskes, jf. forvaltningsloven § 32. Klagen bør begrunnes, og andre opplysninger av betydning for saken bør nevnes.

Med visse unntak har partene rett til å se sakens dokumenter, jf. forvaltningsloven §§ 18 og 19.

Enkeltvedtak legges ut på miljovedtak.no og saksdokumenter kan bestilles på E-innsyn: <https://einn-syn.no/sok?f=64fc8ae1-0a93-4f98-8132-e7df31c9598a>

Møtedokumenter vil legges ut på <https://www.nasjonalparkstyre.no/Raet/styret/motedokumenter>

**NASJONALPARKSTYRET:** Fra venstre: Beate Skretting (ordfører i Grimstad), Gro Bråten (Agder fylkeskommune), Robert Cornels Nordli (ordfører i Arendal), Anne Lien Studsrød (grunneierrepresentant Arendal), Vidar Holmsen Engh (varaordfører i Tvedestrand) og Kirsti Svendsen (grunneierrepresentant Grimstad). *Foto: Jenny Marie Gulbrandsen*



# Tema:

## Tilrettelegging for friluftsliv

### FORSKRIFTFREFERANSE:

§ 3 (SLVO) 3 og 4. ledd

Bestemmelsene i tredje og fjerde ledd er ikke til hinder for:

b) Vedlikehold av eksisterende stier, skilt, bruer og liknende, i samsvar med retningslinjene i forvaltningsplanen.

Forvaltningsmyndigheten kan etter søknad gi tillatelse til:

d) Oppsetting av nye skilt og merking av stier, for å legge til rette for friluftsliv i samsvar med retningslinjene i forvaltningsplanen.

### FORVALTNINGSMYNDIGHETENS RETNINGSLINJE:

Tilrettelegging for friluftsliv er tiltak som øker tilgjengeligheten for allmennheten inn i verneområdene. Tilrettelegging skal unngås i områder med sensitive arter, spesielt sårbare naturtyper og definerter verneverdier. Tilrettelegging kan benyttes som en metode for å samle og kanalisere ferdsel bort fra slike lokasjoner.

For å lese mer om sensitive verneverdier se

Sårbarhetskartlegging i Raet nasjonalpark og Søm landskapsvernområde (vedlegg)



### Eksempler på tilrettelegging

- Omlegging av stier
- Skilting av traseer – jmf. Merkehåndboka og designmanualen
- Innramming av traseer med tau/sperrer/markører i terreng
- Etablering av trapper, broer og gangbroer (gangstier hevet over vegetasjon /boardwalks)
- Midlertidige klopper/matter i høysesong
- Toaletter og sanitæranlegg
- Brygger for ulike typer friluftsliv
- Moringer for fortøyning (redusere dregging)
- Badebøyer
- Baderamper, badebrygger og stupebrett
- Huker for overnatting og rasteplass
- Renovasjonsanlegg
- P-plass for bil, sykkel og kollektivtrafikk
- Brygger for fergeanløp og større båter
- Rasteplasser og grillplasser
- Infotavler, naturstier og utstillinger
- Utsiktspunkter/View points
- Bålplasser, fortrinnsvis med bålpanne
- Telt-/overnattingsplass
- Badstuer
- Bom og andre typer stengsler
- Utkikkstårn
- Restaurering av arealer til naturområder

Ved vurdering av tiltak skal det legges vekt på om tiltaket

- kan legges utenfor verneområdet.
- bidrar til kanalisering og samling av aktivitet bort fra sensitive verneverdier.
- er i tråd med besøksstrategi for verneområdet.
- er reversibelt.
- er tilpasset landskapet, følger lokal byggeskikk og tilpasset terrenget.
- er universelt og egnet for flerbruk.
- kan ha negative effekt på andre brukere.
- kan, helt eller delvis, gjøres digitalt/elektronisk.
- passer inn med andre tiltak og planer (kommunale/friluftsrådet osv).

Utforming skal følge veileder for Naturligvennlig tilrettelegging for friluftsliv (M-1326 2019)

Se:

[www.miljodirektoratet.no/publikasjoner/2019/mai-2019/naturvennlig-tilrettelegging-for-friluftsliv/](http://www.miljodirektoratet.no/publikasjoner/2019/mai-2019/naturvennlig-tilrettelegging-for-friluftsliv/)

Se også «Stier og stole» på

<https://nhf.no/stier-a-stole-pa-nhf-agder/>



FRILUFTSLIV. Foto: Jenny Marie Gulbrandsen

INFOTAVLE, Grimstad. Foto: Jenny Marie Gulbrandsen



INFORMASJON: Eksempel på info om adferdsregler. Foto: Øivind Berg



# Tema:

## Telting og overnatting

### **FORSKRIFTFERANSE:**

#### § 7 (SLVO) 1. ledd

All ferdsel skal skje varsomt og ta hensyn til vegetasjon, dyreliv og kulturminner.

I sone B, skogfredning, er camping, teltslagning og oppsetning av kamouflasjennretninger for fotografering forbudt.

### **FORVALTNINGSMYNDIGHETENS RETNINGSLINJE:**

Alle som ferdes eller er i verneområdet, skal ta hensyn til både dyreliv og andre brukere.

Av hensyn til naturverdiene er noen få områder forbudt for telting, camping og kamouflasjetelt.

Dette inkluderer også overnatting både i hengekøye og under åpen himmel.

### **Forbudet mot telting/ overnatting omfatter:**

- Sone A sjøfugl
- Sone B, Sørskogen og Ruagerkilen, av hensyn til svært viktig vegetasjon i rik edellauvskog og strandenger.

Ruagerkilen er dessuten et viktig rasteområde under trekket for mange fuglearter.

Kommunene har i tillegg fastsatt lokale forskrifter etter friluftslvsloven som begrenser adgangen til å telte/overnatte i noen rekreasjonsområder.

Kart over områder med begrensninger knyttet til overnatting finnes på Raet nasjonalparks besøksside [www.raetnasjonalpark.no](http://www.raetnasjonalpark.no) og på nasjonalparkstyrets hjemmeside [www.nasjonalparkstyre.no/raet/kart](http://www.nasjonalparkstyre.no/raet/kart).

2-døgnsregelen gjelder for all overnatting i verneområdet. Dette gjelder også ved overnatting i båt fortøyd til offentlige friluftslivsbygger.



TELTING, På Valøyene (under) og Jerken (over) Foto: Øystein Paulsen



### Tips til hensynfull telting og overnatting:

- Rydd plassen og ta med deg all søppel hjem.
- Bruk toaletter der disse finnes, eller ta med deg brukt sanitæravfall (dopapir o.l.) hjem.
- Forlat plassen slik du selv ønsker å finne den.
- Ta hensyn til at det kan være mange som ønsker å besøke området (2-døgnreglen gjelder over alt).
- Ta hensyn til beitedyr og dyrelivet i området. Vær særlig oppmerksom på sjøfugl og unger som kan være midlertidig forlatt/etterlatt.
- Ta hensyn til drikkevannskilder til dyr og bufe og unngå å forsøple eller telte tett på disse.
- Ta kontakt med forvaltning eller dyreansvarlig dersom du ser syke/skadede dyr.
- Hold hunder i bånd i båndtvangsperioder (se egne retningslinjer)
- Det er forbudt å sette opp bolter til for eksempel hengekøye eller fortøyning av båt.
- Telt som forlates, kan bli fjernet av forvaltningen. Skal du tilbake igjen neste helg eller etter noen dager, skal teltet pakkes ned og så settes opp igjen ved tilbakekomst.

For øvrig gjelder friluftslvsloven- se også <https://www.miljodirektoratet.no/ansvarsomrader/friluftsliv/friluftsliv-og-allemannsretten/telt-og-hengekoye/>



VILLCAMPING, eksempel på uønsket overnatting i nasjonalparken. Foto: Shutterstock



# Tema:

## Bålbrenning

### FORSKRIFTFERANSE:

#### § 7 (SLVO) 1. ledd

All ferdsel skal skje varsomt og ta hensyn til vegetasjon, dyreliv og kulturminner.

Det skal vises særlig varsomhet ved bålbrenning og bruk av grill, slik at det ikke oppstår brannfare eller skade på vegetasjon, svaberg og rullestein. I områder med anlegg tilrettelagt for bål og grill skal disse benyttes.

### FORVALTNINGSMYNDIGHETENS RETNINGSLINJE:

Bålbrenning er forbudt direkte på rullestein og svaberg, det samme gjelder griller som kan medføre sprekkdannelse og skader på svaberg. Det er heller ikke tillatt å etablere nye bålplasser med omkransing av rullestein fra verneområdet, for eksempel fra rullesteinstrender eller kulturminner. Det er forbudt å brenne bål i gravrøyser og i eller på andre fredete kulturminner.

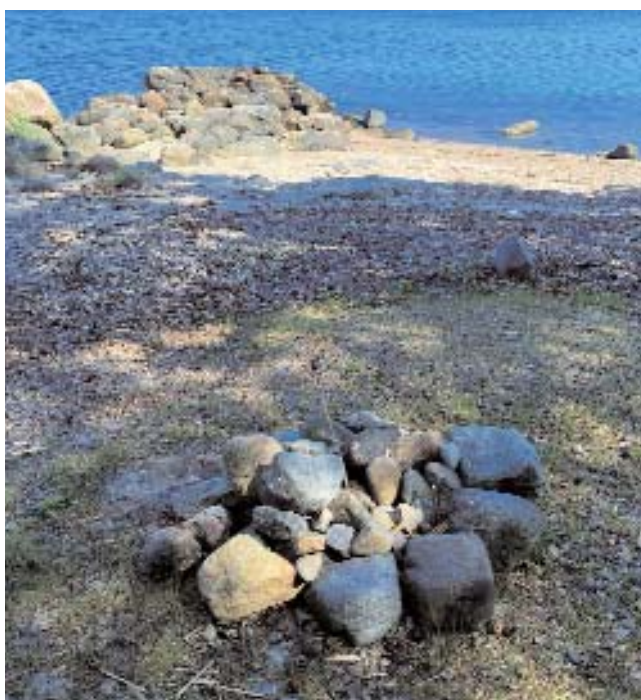
I sone B (Sømskogen) er det forbudt å hente virke til bålbrenning.

Vi henstiller til alle om å bruke de etablerte bålplassene, alternativt brenne bål på fuktig jord eller på sand. De etablerte bålplassene har enten bålpanne/grill eller nedgravde store steiner som ikke kan flyttes.



TILRETTELAGT: Bålpanne og bål plass på Hasseltangen  
Foto: Øivind Berg

UØNSKET: Bål plass av rullestein og bål på svaberg, Hasseltangen. Foto: Øivind Berg





Ta med ved til eget bål. Det er kun tillatt å hente nedfalt virke og rekved som brensel ved bålbrening i verneområdet. Nedfalt virke er død ved i form av tørre kvister og greiner som ligger løst i skogen. Saging av tørre/friske greiner er forbudt. Venneforeninger og grunneiere flere steder lagt ut ved som man kan bruke/kjøpe for bruk som bålved.

### Tips til trygg bålbrening

- Ta hensyn til skogbrannfare og vindforhold.
- Det er alltid den som brenner bål som har ansvaret for brannsikkerheten.
- Det bør være en voksen, edru person som er ansvarlig for bålet.
- Bålet må være i god avstand fra bebyggelse og vegetasjon.
- Bålet må ikke være større enn at du har kontroll på det og kan slokke ved behov.
- Ha egnede slökkemidler lett tilgjengelig.
- Det er forbudt å brenne plast, bygningsmaterialer og annen søppel.
- Når du forlater bålplassen skal bålet være helt slokkt.
- Rydd plassen og ta med deg all søppel hjem.
- Forlat plassen slik du selv ønsker å finne den.

TILRETTELAGT: Bålplass Hasseltangen Foto: Øivind Berg



Ved behov for tømning av bålplasser kan ren aske tømmes direkte i naturen, mens annet avfall må leveres til gjenvinning. Ta kontakt med forvaltningen ved behov for opprydding. Gi også beskjed ved hærverk o.l.

Følg alltid brannvesenets anbefalinger i henhold til brannfare og unngå å bruke åpen ild i perioder med skogbrannfare. Du finner info om totalt bålforbud i lokalaviser, på Østre Agder brannvesens Facebookside og 110 Agders twitterkonto. Skogbrannfare kan også sjekkes på [www.yr.no](http://www.yr.no)

Sankthansbål er regulert med egne retningslinjer.

# Tema:

## Vedlikehold av sti og ferdselsårer

### **FORSKRIFTFREFERANSE:**

§ 3 (SLVO) 3 og 4. ledd

*Bestemmelsene i tredje og fjerde ledd er ikke til hinder for*

*b) Vedlikehold av eksisterende stier, skilt, bruer og liknende, i samsvar med retningslinjene i forvaltningsplanen.*

*Forvaltningsmyndigheten kan etter søknad gi tillatelse til:*

*d) Oppsetting av nye skilt og merking av stier, for å legge til rette for friluftsliv i samsvar med retningslinjene i forvaltningsplanen.*

### **FORVALTNINGSMYNDIGHETENS RETNINGSLINJE:**

Stier og ferdselsårer omfatter ikke veier som er åpne for motorisert ferdsel. Med vedlikehold menes alle oppgaver knyttet til å opprettholde standard på vernetidspunktet, samt forebyggende arbeider som utføres på grunn av forventet slitasje for å motvirke forfall.

#### **Vedlikehold omfatter:**

- Tilføring av dekke og reparasjoner på eksisterende dekke innenfor gjeldende standard. Dette omfatter ny 0-8 grus/sadde på stier med denne typen dekke, samt flislegging av skogsstier.
- Reparasjoner og utskiftning av broer og klopper.
- Klopplegging av traseer med mye fukt og forventet markslitasje.
- Nymerking av eksisterende stier.
- Utsetting av sperre for å hindre motorisert ferdsel.

#### **Vedlikehold omfatter ikke:**

- Oppgradering av dekket.
- Omlegging av sti.
- Etablering av nye traseer.

Dette krever dispensasjon etter § 3.

Forvaltningsmyndigheten avgjør i tvilstilfeller om en strekning skal regnes som eksisterende vei/sti/ferdselsåre, og hvorvidt et tiltak kan regnes som vedlikehold. Tiltak kan være søknadspliktig etter andre lovverk.



# Tema:

## Sykling og ridning

### FORSKRIFTFERANSE:

#### § 7 (SLVO)

All ferdsel skal skje varsomt og ta hensyn til vegetasjon, dyreliv og kulturminner.

Sykling og organisert bruk av hest er bare tillatt på veier og stier.

### FORVALTNINGSMYNDIGHETENS RETNINGSLINJE:

Som ved all friluftslivsaktivitet skal ferdsel med hest og sykkel ta hensyn både til verneverdier og andre brukere av området. Ferdsel som kan skade naturmiljøet er ikke tillatt, og organisert sykling og ridning er søknadspliktig. Se også retningslinjer om organisert aktivitet, som dessuten alltid krever grunneiers tillatelse.

Ridning og sykling i utmark (utenfor vei og sti) er også avgrenset av friluftsløven § 2, og krever grunneiers tillatelse.

### Hensynsfull sykling og ridning

Det betyr at ridende må senke tempo ved passering av andre, fjerne møkk på opparbeidete stier og unngå våte områder der det kan bli tråkk/slitasje. De gående har fortrinn ved kryssende bruk.

SYKLING I NASJONALPARKEN Foto: Øivind Berg



Syklister oppfordres, på samme måte, å ta hensyn til gående og bufe ved å senke farten, og la bufe og gående ha fortritt.

Vi henviser syklende og ridende som vil trene aktivt til å unngå svært mye brukte turløyper, eksempelvis på Hasseltangen, spesielt på dager hvor det er mange turgåere. Velg heller definert ridesti eller sykkelsti andre steder.

Det er tillatt å ri på badestrender, men også for slike steder oppfordrer vi til ryttere om å ta hensyn til badegjester, og først og fremst unngå badeplasser som er mye brukt i høysesong. Sømsstranda er et område som tradisjonelt har blitt benyttet av ridende.

Veier og stier er definert som veitraseer i verneområdet når de har kjørespor og fast naturlig eller tilført dekke. Med stier menes etablerte turstier med og uten opparbeidet dekke. Opparbeidet sti er stier med fast eller løst dekke, for eksempel asfalt, grus, klopper eller flis. Dyretråkk i utmark regnes ikke som sti.

Det er ikke tillatt å ri/sykle på gravrøyser og andre kulturminner.

RIDNING I NASJONALPARKEN Foto: Jenny Marie Gulbrandsen



# Tema:

## Båndtvang

### FORSKRIFTFERANSE:

#### § 7 (SLVO) 1. ledd

All ferdsel skal skje varsomt og ta hensyn til vegetasjon, dyreliv og kulturminner.

Hunder skal holdes i bånd når det er påkrevd.

### FORVALTNINGSMYNDIGHETENS RETNINGSLINJE:

Generelt gjelder hundelovens bestemmelser i hele verneområdet med unntak for Sone A generelt hvor det er egne bestemmelser. Kart over Sone A finnes på nasjonalparkstyrets hjemmeside <https://www.nasjonalparkstyre.no/Raet/kart>

I henhold til kommunal forskrift av 1996 er det helårs båndtvang på en del steder i Grimstad; Storesand, Randvika, Kvennebekken og Hasseltangen.

I henhold til kommunal forskrift av 1996 er det båndtvang fra 1. april til 9. september, og der det er husdyr på beite.

Hensynsfull bruk av verneområdet med hund:

- ta med hundeposer hjem – ikke kast plastposer i naturen.
- ta hensyn til andre brukere, ikke sperr stien med løpebånd.

Ved løs hund:

- hunden skal ikke skremme/hoppe på andre folk
- være lydige og komme på tilkalling
- ikke angripe/jage fugl, vilt eller beitedyr

Dette gjelder dersom hunden skal kunne gå løs utenom ordinær tid for båndtvang. Hvis hunden ikke innfrir disse kravene, kan den ikke slippes løs.

Det er unntak for tjenestehunder og hunder i arbeid, eksempelvis søk-, gjeter- og jakthunder.

På <https://www.nasjonalparkstyre.no/Raet/nyheter/beitedyr> er det en oversikt over hvor man kan forvente å møte beitedyr. Denne listen er ikke oppdatert i sanntid.

Med hund i nasjonalparken. Foto: May Elin Aunli



# Tema:

## Småbåthavn

### **FORSKRIFTFREFERANSE:**

§ 3 (SLVO) 3. og 4. ledd

*Bestemmelsene itredje og fjerde ledd er ikke til hinder for*

*f) Drift og vedlikehold av småbåthavnen på Søm innenfor den arealmessige avgrensning av havnen som gjelder på vernetidspunktet. Dette gjelder også opplag av båter, i tråd med retningslinjer i forvaltningsplan.*

### **FORVALTNINGSMYNDIGHETENS RETNINGSLINJE:**

Den videre driften av anlegget må foregå innenfor den arealavgrensningen anlegget (båthavn og opplag) har på vernetidspunktet.

Båthavnen har nå 192 båtplasser og er ferdig utbygd. Vedlikehold og reparasjoner er ikke søknadspliktig, men oppgraderinger og utvidelser er i utgangspunktet forbudt og må søkes om. Opplag av båter er tillatt på land innenfor båthavnens areal.

Bruk av kjemikalier eller annet som kan forurense verneområdet er ikke tillatt.

Mudring vil være søknadspliktig etter andre lovverk.

SMÅBÅTHAVN I SØMSKILEN Foto: Øivind Berg



# Tema:

## Motorferdsel

### FORSKRIFTFERANSE:

#### § 8 (SVLO) 1. ledd

Motorferdsel på land og i lufta er forbudt, herunder start og landing av luftfartøy.

Bestemmelsen i første ledd er ikke til hinder for:

a) motorferdsel ved gjennomføring av skjøtsels- og forvaltningsoppgaver bestemt av forvaltningsmyndigheten.

b) motorferdsel på innmark i forbindelse med drift av jordbruksarealer.

d) kjøring på eksisterende vei til bolig eller fritidseiendom.

### FORVALTNINGSMYNDIGHETENS RETNINGSLINJE:

Det kan gis godkjenning for motorisert ferdsel til fritidsboliger på definerte veitraseer.

#### Definisjon av vei:

Veier er drenert med grøfter, opparbeidet med kjøredække med påført masse som grus, asfalt og lignende. Disse kan trygt oppfattes som kjørbare vei. Slike veier er i hovedsak holdt utenfor ferdselsforbudet, men i Raet nasjonalpark finnes det flere kjørbare traseer der det i utgangspunktet ikke tillates motorferdsel.

For at ferdselen skal gjelde «til fritidsbolig» er følgende kriterier satt: Dette gjelder for eiendommer med veirett og med plass til parkering på egen tomt/festetomt som regnes som innmark. Det er ikke tillatt å parkere i utmark. Veirett må avklares med grunneiere.

#### Unntaket (e) gjelder på følgende traseer for eiendommer med veirett:

Unntaket gjelder på følgende veitraseer med veikode er fra

<https://vegkart.atlas.vegvesen.no/#kartlag:geodata/@600000,7225000,4:>

Sømsveien 190 (PV97369 K S1D1)

Sømsveien 161 (PV98402 K S1D1)

Ruagerveien 29 (PV97171 K S1D1)

Arendal har 4203 først i veinummeret, mens det i Grimstad er tilsvarende 4202.

Det vil ikke være nødvendig å søke om tillatelse til motorisert ferdsel på disse traseene dersom man innfrir kriteriene ovenfor.

Se kartvedlegg med godkjente p-plasser.

Traseer med begrensninger i motorferdsel, skal skiltes med «Innkjøring forbudt og med underskilt «Kjøring til eiendommene tillatt».



Tema:

# Motorferdseil for rydding av strender

## FORSKRIFTFERANSE:

§ 8 (SVLO) 1. ledd

*Forbud mot motorferdseil.*

*Bestemmelsen i første ledd er ikke til hinder for a) motorferdseil ved gjennomføring av skjøtsels- og forvaltningsoppgaver bestemt av forvaltningsmyndigheten.*

## FORVALTNINGSMYNDIGHETENS RETNINGSLINJE:

Verneforskriften tillater rydding av offentlige strender når det er i tråd med retningslinjer i forvaltningsplanen. Dette gjelder kun for de offentlige badestrendene som enten er statlig sikret eller er offentlig eiendom, som følgende strender:

1. Moviga
2. Storesand og Lillesand/Vaodden
3. Hasseltangen nordsiden

Tang skal ryddes for plast og fortrinnsvis sorteres og legges til side i strandsonen som tangvoll adskilt fra sandstranda. Dersom dette ikke er mulig kan interesserte hente tang eller tiltakshaver kan levere den til gjenvinning.



# Tema:

## Motorferdsel i luft under 300 meter

### FORSKRIFTFERANSE:

#### § 8 (SVLO) 1. ledd

Motorferdsel på land og i lufta er forbudt, herunder start og landing av luftfartøy.

Bestemmelsen er ikke til hinder for

a). motorferdsel ved gjennomføring av militær operativ virksomhet og tiltak i samband med ambulans-, politi-, brannvern-, rednings- og oppsynsvirksomhet, samt gjennomføring av skjøtsels- og forvaltningsoppgaver bestemt av forvaltningsmyndigheten.

### FORVALTNINGSMYNDIGHETENS RETNINGSLINJE:

En del typer akutt motorferdsel er fritatt fra forbudet mot motorisert ferdsel. Dette gjelder militære operativ virksomhet (det vil si øvelser som står i Forsvarets årsplan), utrykninger fra nødetater, oppsyn, skjøtsel i regi av forvaltningsmyndighetene, transport av skadde dyr, akutt utfall av infrastruktur (el, VA og kommunikasjon), forsvarets transittflygning med helikopter under vanskelige værforhold og Forsvarets øvelser med jagerfly fra 1.10 til 1.4.

All annen motorferdsel i luftrommet under 300 moh er forbudt.

Det er i verneforskriften anført at man kan søke om tillatelse til motorisert ferdsel for en del særtillfeller.

Forvaltningsmyndigheten kan vurdere å gi tillatelse til helikoptertransport av materialer til vedlikehold og byggearbeid på bygninger, brygger og lignende, når dette vurderes som mest hensiktsmessige og skånsomme transportmulighet sammenholdt med verneverdiene.

Slike oppdrag skal alltid søkes lagt utenfor sårbare perioder for fugle- og dyrelivet. Annen transport som ikke kan gjennomføres på andre måter, kan også være omfattet av bestemmelsene, eksempelvis transport av skadet bufe.

Selv om droner ikke er omfattet av motorferdselsforbudet i luften under 300 m, kan droneflyging være omfattet av forbudet mot unødvendig støy tilsvarende det som gjelder for blant annet motordrevet modellfly og lignende. Bruk av droner i verneområdet er derfor søknadspliktig.

Se også reglement på <https://luftfartstilsynet.no/droner/> og kart på <https://www.safetofly.no/> og egne retningslinjer for droner.



HELIKOPTERTRANSPORT Foto: Jenny Marie Gulbrandsen



# Tema:

## Bruk av drone

### FORSKRIFTFERANSE:

§ 9 (SVLO) 2. ledd

*Unødvendig støy skal unngås*

### FORVALTNINGSMYNDIGHETENS RETNINGSLINJE:

Selv om droner ikke er omfattet av motorferdselsforbudet i luften under 300 m, kan droneflyging være omfattet av forbudet mot unødvendig støy tilsvarende det som gjelder for blant annet motordrevet modellfly og lignende. Bruk av droner i verneområdet er derfor søknadspliktig.

Se også reglement på <https://luftfartstilsynet.no/droner/> og kart på <https://www.safetofly.no/> og egne retningslinjer for droner.

Selv om bruk av drone og andre typer motoriserte fartøy i luften er er stillegående vil vi i prinsippet ikke tillate droneflyving i verneområdene.

Begrunnelse: Droner oppfattes som en stillende rovfugl og fremstår som svært truende på fugler og dyr i verneområdet. I tillegg er det forstyrrende for beboere og besøkende i verneområdet.

Søknad om dispensasjon til å benytte drone kan unntaksvis innvilges på spesielle vilkår.

### Til info:

Raet nasjonalpark har en del dronefoto for fri bruk tilgjengelig etter forespørsel.



DRONE. Foto: SHUTTERSTOCK

# Tema:

## Støy

### FORSKRIFTFERANSE:

§ 9 (SVLO) 2. ledd

*Unødvendig støy skal unngås*

### FORVALTNINGSMYNDIGHETENS RETNINGSLINJE:

Alle som ferdes eller er i verneområdet, skal ta hensyn til både dyreliv og andre brukere.

Som unødvendig støy regnes eksempelvis bruk av musikkanlegg eller maskinelt arbeid som pågår etter kl 23 og før kl 0700.

Vanlige hageredskaper (inkl motordrevne) på dagtid ved fritidsboliger og hytteeiendommer er ikke omfattet av forbudet. På offentlige fridager vil det i tillegg ikke være anledning til støyende aktiviteter på dagtid i henhold til loven om helligdager og helligdagsfred.

Motorferdsel, drone, arrangementer og støy knyttet til dette har egne retningslinjer.

Av hensyn til dyreliv og friluftslivet er følgende områder definert som stille soner der det normalt ikke skal tillates støyende aktiviteter:

- Sone A og A-lokaliteter
- Sone B
- Valøyene
- Kvennebekken
- Jerken

Følgende områder er definert som soner der det er mest aktuelt å legge aktiviteter som kan oppleves støyende:

- Hasseltangen
- Randvika (Storesand og Lillesand)

KONSERT fra åpningen av nasjonalparken Foto: Statsforvalteren



# Tema:

## Forsøpling, forurensning og kjemikalier

### FORSKRIFTFERANSE:

#### § 9 (SVLO) 1. ledd

Forurensning og forsøpling er forbudt. All bruk av kjemiske midler som kan påvirke naturmiljøet er forbudt.

Bestemmelsen i første ledd er ikke til hinder for lovlig bruk av sprøytemidler i jordbruksdriften.

### FORVALTNINGSMYNDIGHETENS RETNINGSLINJE:

Det er forbudt å bruke plantevernmidler og tilsvarende i verneområdet. Det er gitt et unntak for landbruksarealer i Søm LVO der godkjente midler kan benyttes. Alt av andre utslipp eller kjemikaliebruk som kan skade naturmiljøet er forbudt.

Allemannsretten gir også plikter. En av disse er plikten til å rydde opp etter seg. Det er forbudt å tømme avfall eller etterlate seg søppel i verneområdet (og alle andre steder) både på land og i sjø.

SØPPELHÅNTERING. Foto: Øivind Berg



Raet nasjonalpark deltar i flere store ryddetiltak i strandsonen og på havbunnen, og marint avfall kan leveres vederlagsfritt til de lokale renovasjonsselskapene. Les mer og bidra her: <https://www.marfo.no/>

Vi oppfordrer alle fiskere til å bli med i «Kampen mot spøkelsesfiske i nasjonalparkene» og lese «Teinevett» som er publisert av Havforskningsinstituttet.

Teiner og annen redskap skal merkes med navn og adresse- både blåse og selve redskapen. Ved tap av teiner og annet fiskeutstyr så skal dette meldes inn til Fiskeridirektoratet - bruk helst appen «Fritidsfiske».

Ved ryddeaksjoner vil utstyr så langt mulig returneres til eier. Les mer her: <https://www.hi.no/hi/nettrapporter/rapport-fra-havforskingen-2021-1#sec-1> og se Facebooksiden: <https://www.facebook.com/groups/707616179719395/>

# Tema:

## Vedlikeholdsmudring

### FORSKRIFTFERANSE:

#### § 3 (SLVO) 1. ledd

Det er forbud mot inngrep som vesentlig kan endre eller virke inn på landskapets særpreg eller karakter – herunder graving og uttak av masse. Forvaltningsmyndigheten kan etter søknad gi tillatelse til vedlikeholdsmudring i tilknytning til eksisterende brygger i samsvar med retningslinjene i forvaltningsplanen.

### FORVALTNINGSMYNDIGHETENS RETNINGSLINJE:

Vedlikeholdsmudring er mudring som må gjennomføres for å opprettholde funksjonalitet og tilgang til båt plass. Vedlikeholdsmudring kan søkes om:

- i tilknytning til eksisterende og godkjent brygge og båt plass
- på arealer der det tidligere er gjennomført mudring
- i trasé for enklest mulig ankomst
- ned til den dybden som har vært tillatt tidligere, vanligvis inntil 1,5 meter

- på arealer uten grunnforurensning utover normalen
- på arealer uten marine naturtyper eller særlig hensynskrevende arter

Det tillates ikke mudring av store soner utover trasé til brygge. Det tillates ikke dypere mudring for adkomst til brygge med større båt.

Mudring ved nye brygger eller på områder der det ikke er mudret tidligere, vil normalt ikke tillates.

Det kan stilles vilkår om tidspunkt for mudring, partikkelgardin og andre tiltak for å ivareta sjeldne arter og naturtyper i området.

Sprengning av grunnfjell/store steinblokker vil normalt ikke tillates. Utfylling av masser i sjø (stein/slam) vil normalt ikke tillates.

Mudring og alle andre tiltak i løsmasser i strandsonen er søknadspliktig etter andre lovverk.

MUDRING, utstyr i bruk utenfor nasjonalparken Foto: Midstøl Sjø AS



Tema:

# Midlertidig lagring av båt på land

## **FORSKRIFTFERANSE:**

### § 3 (SLVO) 1. ledd

*Det er forbud mot inngrep som vesentlig kan endre eller virke inn på landskapets særpreg eller karaktere.*

*Bestemmelsene er ikke til hinder for eksempelvis å trekke joller på land for midlertidig oppbevaring ved egen fortøyningsplass, i samsvar med retningslinjene i forvaltningsplanen.*

## **FORVALTNINGSMYNDIGHETENS RETNINGSLINJE:**

Dette gjelder mindre båter som trekkes på land uten bruk av motorredskap/kran ved egen båt-plass eller båtfeste (ved uvær eller kortere fravær av bruk). Med kortere fravær av bruk regnes det som midlertidig opplag når varigheten er inntil ca. to måneder.

Noen steder har grunneiere gamle rettigheter til båtslipp og lagring av mindre båter.

Disse båtene er i bruk gjennom året til ulike typer fiske. Denne type opplag er aktuelt på følgende lokaliteter hvor grunneier/grunneierlag følger opp at vilkårene oppfylles:

- Hasseltangen

Det er ikke anledning for vinterlagring av båter (for eksempel i seks 6 måneder) på land i utmark i verneområdet.

Det er imidlertid tillatt å lagre mindre båter og annet lignende utstyr på innmark, fortrinnsvis inntil hytte/husvegg eller på terrasse.

MIDLERTIDIG BÅTOPPLAG: Foto: Øivind Berg



## FORSKRIFTFREFERANSE:

### § 3 (SLVO) 4. ledd

Bestemmelsene er ikke til hinder for

a) Vedlikehold av bygninger, anlegg og innretninger i henhold til tilstand på vernetidspunktet.

Vedlikehold skal skje i samsvar med lokal byggeskikk og tilpasses landskapet.

Forvaltningsmyndigheten kan etter søknad gi tillatelse til:

a) Ombygging av, og mindre utvidelser av eksisterende bygninger, i samsvar med retningslinjene i forvaltningsplanen.

c) Oppføring av bygninger og innretninger som er nødvendig for landbruksformål

f) Riving av gamle bygninger, anlegg og innretninger og oppføring av nye med samme størrelse og for samme bruk.

## FORVALTNINGSMYNDIGHETENS RETNINGSLINJE:

Verneområdeforvaltningen benytter enheten «Fotavtrykk bebyggt areal» (FBA).

Dette inkluderer alt bebyggt areal på eiendommen eksklusive eventuelle etasjer.

Følgende størrelsesbegrensninger på FBA anbefales ved søknader om nye tiltak:

Dagens FBA på eiendommen er utgangspunktet ved søknad, og alle former forbygningssmasse skal medregnes i dette.

Søknader om byggetiltak/utvidelse på hytte / fritidseiendom kan påregnes behandlet kun ved én utvidelse og bør holdes innenfor rammen av disse arealbegrensningene:

## Fritidseiendommer og eneboliger – utforming:

Dispensasjonssøknader vil fortsatt gjennomgå skjønsmessige vurderinger, hvor de faktiske forhold i hver enkelt sak som: eksponering, beliggenhet, terrengvurderinger og landskapsvurderinger mv. vil være avgjørende for utfallet.

Retningslinjene er ment å gi signaler som kan styre søknader inn mot hva som er realistisk å oppnå dispensasjon for på den enkelte eiendom. Videreføring av tradisjonell byggestil er likestilt med moderne arkitektur der denne er tilpasset naturomgivelsene på stedet. Tiltak der man utnytter allerede bebyggt arealer er å foretrekke.

Fotavtrykket av den totale bygningsmassen bør bli minst mulig. Det vil si at man kan søke om å ombygge en type bebyggt areal til et annet formål. Eksempel nr.1: Rive anneks for å oppføre tilbygg. Eksempel nr. 2: Fjerne deler av veranda for å oppføre mindre tilbygg. Arealregnskapet vurderes i den enkelte sak.

For de større hyttene (hytter over gjennomsnittet FBA 90-350 m<sup>2</sup>) er FBA-grensen på <2 m<sup>2</sup> ment som en "sikkerhetsventil" som kan vurderes i spesielle tilfeller. Det vil være mulig å søke om utvidelse én gang for samme hytte.

Ved et eventuelt påbygg skal det fremstå så lavt og lite ruvende som mulig i terrenget, og eksisterende hyttes mønehøyde skal være retningsgivende. Takvinkel og takdekke, gavl og raft skal være i stil med bygningen ellers. Dispensasjon til bygging av terrasse, levegg eller skillevegg uten-dørs, kan normalt ikke påregnes.

Eksisterende FBA på eiendommen	FBA-grense for nytt tiltak
Ca. 20–30 m <sup>2</sup>	Ca. 30 m <sup>2</sup>
Ca. 30–50m <sup>2</sup>	Ca. 25 m <sup>2</sup>
Ca. 50–70 m <sup>2</sup>	Ca. 20 m <sup>2</sup>
Ca. 70–90 m <sup>2</sup>	Ca. 10m <sup>2</sup>
> 90 m <sup>2</sup>	< 2 m <sup>2</sup>

Det skal alltid tilstrebes å bygge minst mulig eksponert. Det vil si at påbygg bør skje på baksiden av eksisterende bygg, vendt bort fra sjøsiden, stier og åpne områder. Det skal vektlegges at bygget får størst mulig avstand til ferdselsårer og strandsoner. Store, blanke flater (eksempelvis vinduer) bør begrenses for å unngå at bygget stikker seg ut i landskapet og endrer dets karakter. Bruk av sterke og svært iøynefallende farger er ikke ønskelig, og det anbefales derfor bruk av jordfarger og/eller grånende tre for å begrense kontrasten mellom bygning og omgivelser. Vedlikehold med bruk av tradisjonelle farger er tillatt.

Terrenginngrep som sprengning og graving skal unngås. Ringmur eller såle kan etableres der det ikke medfører terrenginngrep. Alle tiltak som er <100 meter fra et kulturminne skal også vurderes av Agder FK Kulturminnevern.

Dispensasjonsøknader om tiltak innenfor 100-metersbeltet fra sjø, kan man ikke regne med å få innvilget.



FRITIDSBOLIG/HYTTE Foto: Øivind Berg

BOLIG i Søm landskapsvernområde Foto: Øivind Berg

### Særskilt for eneboliger i Søm LVO:

Her er samlet belastning mer oversiktlig. Det er registrert 12 boliger, og vurderinger rundt samlet belastning vil gjøres fra sak til sak sammen med vurderingene av tiltaket opp mot verneforskriften.

Spesifikke retningslinjer for boligeiendommer er:

- Maks 1 stk. garasje pr. eiendom.
- Antall byggenheter pr. eiendom skal holdes på et minimum. Hensynet til helårs fastboende skal tillegges vekt i vurderingen.

PÅBYGG eksisterende hytte Foto: Øivind Berg



# Tema:

## Strøm, vann og avløp

### FORSKRIFTFERANSE:

#### § 3 (SLVO) 3. ledd

Bestemmelsene er ikke til hinder for e) Drift og vedlikehold av eksisterende energi- og kraftanlegg og nødvendig istandsetting ved akutt utfall.

Forvaltningsmyndighetene kan etter søknad gi tilatelse til

e) Oppgradering/fornyelse av kraftanlegg og kraftlinjer som ikke faller inn under andre ledd e)

### FORVALTNINGSMYNDIGHETENS RETNINGSLINJE:

Søknader om innlegging av strøm, vann og avløp skal vurderes strengt med stor vekt på kvartærgeologiske verdier som formasjoner og avsetninger, kulturminner samt landskapshensyn. Fjerning av luftspenn bør gjennomføres der det er mulig av landskapshensyn.

Nærhet til tilknytningspunkt til offentlig VA og andre inngrep/installasjoner kan tillegges vekt i vurderingen.

Reduksjon av utslipp fra bolig/fritidsbolig bør tillegges vekt i vurderingen. Fortrinnsvis bør det søkes løsninger der tiltaket legges i masser som allerede er berørt av tidligere tiltak, eksempelvis eksisterende veier, grøfter og lignende. Fortrinnsvis skal jordkabler legges i de øvre massene, maks 40 cm ned i bakken.

### Aktuelle vilkår:

- bruk av allerede forstyrrede traseer (veier, stier, eksisterende jordkabler, dyrket mark)
- bruk av elvegrus og sand framfor bruk av knuste masser
- gjennomføring utenfor hekke- og yngletid mars–august
- unngå rotsonen til utpekte trær i området
- unngå hensynssone for kulturminner og geologiske formasjoner av særlig verdi.
- nedspyling i bløtbunn i perioden oktober–april
- sikringsone eller partikkelfilter mot marine naturtyper
- traseer skal registreres i kommunenes plankart.

Tiltakshaver må ha sikring mot import og spredning av fremmede planter.





# Tema:

## Landbruk

### **FORSKRIFTFERANSE:**

#### § 3 (SLVO) 4. ledd

Bestemmelsene er ikke til hinder for d) landbruk som ikke er i strid med verneformålet på eksisterende jordbruksarealer, herunder åkerbruk, ferdigplenproduksjon, slått og beiting.

Forvaltningsmyndigheten kan etter søknad gi tillatelse til:

g) Utsetting av saltsteiner

### **FORVALTNINGSMYNDIGHETENS RETNINGSLINJE:**

På eksisterende og tidligere utnyttede jordbruksarealer er vernet ikke til hinder for vedlikehold av grøfter og øvrige dreneringstiltak, gjødsling, fjerning av stein, samt fjerning og oppsetting av trådgjerder. Tidligere praksis med å grave ned stein etter at den er fjernet fra jorder, er i strid med forskriften, da dette medfører graving og utfylling av løsmasser. Deponering av stein kan skje for eksempel på eksisterende steingjerder for å reparere slike eller transporteres ut av verneområdet, eventuelt på eksisterende rydningsrøyser.

Kun stein som er av samme dimensjon som ellers i steingjerdet kan benyttes til reparasjon.

Hvilke vekster som er mest aktuelle i landbruket, vil veksle over tid. Visse typer vekstskifte vil kunne være i strid med verneformålet dersom det vesentlig kan endre, eller virke inn på landskapets art og karakter. Dersom man er i tvil om dette, kontaktes forvaltningsmyndigheten for veiledning.

Innføring av nye plantearter er forbudt. For dyrka mark gjelder forbudet mot innføring av nye plantearter kun plantearter som gjennom spredning kan redusere verneområdets verdi. Tilplanting av innmark med tanke på skogproduksjon er ikke tillatt, herunder produksjon av juletrær og pyntegrønt jmf § 4. Harving og slått er spesielt skadelig for fuglearter som benytter åkrer og gressenger som hekkeplass, og for rådyrunger som trykker i vegetasjonen. Ved slike aktiviteter skal bonden være ekstra observant og ta hensyn til fugle- og dyreliv.



# Tema:

## Landbruksbygg

### FORSKRIFTFERANSE:

#### § 3 (SLVO) 4. ledd

Bestemmelsene er ikke til hinder for

a) Vedlikehold av bygninger, anlegg og innretninger i henhold til tilstand på vernetidspunktet.

Forvaltningsmyndigheten kan etter søknad gi tillatelse til:

b) Gjenoppbygging av bygninger, anlegg og innretningersom har gått tapt ved brann eller naturskade.

c. Oppføring av bygninger og innretninger som er nødvendige til landbruksformål.

f) Riving av gamle bygninger, anlegg og innretninger og oppføring av nye med samme størrelse og for samme bruk.



### FORVALTNINGSMYNDIGHETENS RETNINGSLINJE:

Nye landbruksbygg er gitt en særlig bestemmelse i verneforskriften. Den samlede belastningen av landbruksbygg i verneområdet antas å være begrenset.

Ved søknad skal følgende vektlegges:

- Bygget skal være tilpasset lokal byggeskikk.
- Bygget skal være ment for landbruksformål.
- Bygget skal være tilpasset landskapet på en hensynsfull måte.

BEBYGGELSE i Søm landskapsvernområde Foto: Øivind Berg



# Tema:

## Båt plass og fortøyning

### FORSKRIFTFERANSE:

§ 3 (SLVO) 3. ledd

*Bestemmelsene er ikke til hinder for g) bruk av eksisterende båtplasser.*

### FORVALTNINGSMYNDIGHETENS RETNINGSLINJE:

Det er tillatt å benytte eksisterende båtplass. Båtplassen skal ha feste i land eller ved egen brygge.

Oppbevaring av båt på land:

Joller kan trekkes på land for midlertidig oppbevaring. Dette gjelder mindre båter som trekkes på land ved egen båtplass eller båtfeste uten bruk av motorredskap/kran.

Det er ikke anledning for vinterlagring av båter på land i Raet nasjonalparke, men i landskapsvernområdet er dette tillatt i Søm båthavn.



# Tema:

## Hogst og rydding i utmark

### FORSKRIFTFERANSE:

#### § 4 (SLVO) 1. ledd

*Plantelivet skal beskyttes mot skade og ødeleggelse som kan endre det vernede landskapets særpreg eller karakter vesentlig. Innføring av nye plantearter er forbudt. For dyrka mark gjelder forbudet mot innføring av nye plantearter kun plantearter som gjennom spredning kan redusere verneområdets verdi. Tilplanting av innmark med tanke på skogproduksjon er ikke tillatt, herunder produksjon av juletrær og pyntegrønt. Bestemmelsene er ikke til hinder for hogst av ved til eget bruk i landskapsvernområdet i samsvar med forvaltningsplanen. Hogst skal skje som plukkhogst. Særmerkede, dekorative og døde trær som preger landskapet skal ikke hogges.*

Det finnes en bestand av storvokst bøk i SLVO ved Søm småbåthavn. Denne bestanden er del av den varmekjære floraen som preger området, som er nevnt i formålet med vernet. Hogst i denne bestanden vil kunne prege landskapet i området vesentlig, og er ikke tillatt. Fjerning av trær/grener som utgjør en sikkerhetsrisiko kan utføres etter samtykke fra verneområdeforvaltningen. For øvrige arealer vil vedhogst kunne foregå etter retningslinjene for Raet nasjonalpark: Trivselshogst rundt fritidsbolig: Begrepet «rundt fritidsboliger» omfatter selve bygningene og tomten som hører til. Med «tomten» menes her den nærmeste, private sonen rundt huset, jmf. tomtebegrepet i friluftsløven. Området hvor skånsom vegetasjonsrydding kan foregå vil dermed normalt være i størrelsesorden 0,5–1,5 dekar inkl. arealet som opptas av selve bygningene. Rydding av vegetasjon etter denne bestemmelsen omfatter mindre inngrep som rydding av busker, kratt, mindre trær etc. Det stilles ikke generelt krav om skjøtelsesplan for denne type rydding. Ryddingen skal likevel skje på en skånsom måte som ikke ødelegger verneverdier eller på annen måte er i strid med verneformålet.

Dette innebærer blant annet:

- Spesielt verdifulle trær (store, karakteristiske, uvanlige, hule mm.) skal ikke felles.
- Stående eller liggende større døde trær skal normalt ikke fjernes, med unntak for nyere vindfall eller der trærne er til fare for brukere av området.
- Hogstavfall skal ikke ligge igjen på stier eller steder med spesielt verdifull markvegetasjon.
- Felling av trær skal ikke foregå i hekketiden.
- Trua og sårbare plantearter skal ikke ryddes.

STORVOKST BØK: Sømskilen Foto: Øivind Berg



## FORVALTNINGSMYNDIGHETENS RETNINGSLINJE:

Synlig hule defineres til å være eiketrær med et indre hulrom som er større enn åpningen og der åpningen er større enn 5 cm. Også andre spesielt store, vakre eller hule trær som preger landskapet skal bevares.

Brenning av hogstavfall: Brenning av hogstavfall skal fortrinnsvis utføres i den kalde årstiden. Brenningen skal skje på en skånsom måte som ivaretar natur- og kulturmiljøet og ikke ødelegger verneverdier eller på annen måte er i strid med verneformålet. Brenning av hogstavfall må ikke skje så nær svaberg, rullestein eller annet fast fjell at det forårsaker skade. Brenning skal heller ikke foregå så nær verdifull vegetasjon at denne skades. Viktige eksempler på verdifull vegetasjon er forekomster av trua og sårbare arter – og naturtyper, utvalgte naturtyper og prioriterte arter etter nml. §§ 52 og 23, og vegetasjon som spesielt er med å prege landskapsbildet. Hvis det er tvil om brenning av hogstavfall på ønsket sted kan ødelegge verneverdier eller på annen måte er i strid med verneformålet, skal forvaltningsmyndigheten kontaktes.

HUL EIK. Foto: Øivind Berg



## Retningslinjer for ikke søknadspliktig vedhogst og rydding:

Vedhogst og rydding av vegetasjon utenfor sone B: Unntaksbestemmelsen for vedhogst omfatter vanlig privat forbruk av ved til oppvarming lokalt i fritidsbolig eller bolig. Med lokalt menes fritidsboliger i nasjonalparken og boliger i umiddelbar nærhet til nasjonalparken med skogteiger innenfor nasjonalparken. Uttak av ved til kommersielt salg eller bruk i fritidsboliger/boliger utenfor nasjonalparken omfattes ikke.

- Vedhogst til eget bruk er tillatt dersom det ikke hogges korridorer eller flater. En del trær og buskvegetasjon skal stå igjen for å sikre at busk- og feltsjiktet har økologisk funksjon (leveområde for fugler, smådyr og insekter), og for å bevare et sammenhengende landskap.

Hogstkorridorer er forbudt fordi de fører til vesentlige brudd i landskapsbildet. Grunneiers tillatelse må alltid foreligge før hogst.

- Retningslinjene for «trivselshogst» gjelder.

- Oppkvisting av trær skal unngås

- Grove eller hule løvtrær og andre spesielle trær skal ikke hogges. Man skal være spesielt aktsom med eiketrær. Store eiketrær («hule eiker») er en utvalgt naturtype som har egen forskrift etter naturmangfoldloven. I verneområdet og i nasjonalparken er det ønskelig at eiketrærne får utvikle seg til å bli store, flotte og viktige trær for naturmangfoldet.

Med hule eiker menes, etter forskrift om utvalgte naturtyper, eiketrær som har en diameter på minst 63 cm, tilsvarende omkrets på 200 cm, samt eiketrær som er synlig hule og med en diameter på minst 30 cm, tilsvarende omkrets på minst 95 cm. Diameter og omkrets måles i brysthøyde (1,3 m) over bakken.

BØKESKOG. Foto: Øivind Berg



# Tema:

## Kulturminner

### FORSKRIFTFREFERANSE:

#### § 6 (SLVO)

*Kulturminner skal beskyttes mot skade og ødeleggelse. Løse kulturminner skal ikke tildekkes, flyttes eller fjernes dersom det kan endre det vernelandskapets særpreg eller karakter vesentlig. Forvaltningsmyndighetene kan etter søknad gi tillatelse til istandsetting, vedlikehold og skjøtsel av kulturminner.*

*Forvaltningsmyndigheten kan etter søknad gi tillatelse til istandsetting, vedlikehold og skjøtsel av kulturminner.*

### FORVALTNINGSMYNDIGHETENS RETNINGSLINJE:

Kulturminner er spor etter menneskelig aktivitet i vårt fysiske miljø, inkluderte lokaliteter det knytter seg historiske hendelser, tro eller tradisjon til. Dette omfatter blant annet gravhauger, gravrøyser, steingjerder, gravminner og gamle bygningstufter. Alle strukturer fra før reformasjonen (år 1537) er automatisk fredet.

Det er forbud mot inngrep i automatisk fredete kulturminner. Det vil si at ingen må sette i gang tiltak som kan skade, ødelegge, grave ut, flytte, for-

andre, tildekke, skjule eller på annen måte skjemme et automatisk fredet kulturminne eller føre til fare for at dette kan skje. Alle automatisk fredete kulturminner har en sikringssone på minst 5 meter.

### Ferdsel og aktivitet

Motorferdsel er ikke tillatt på kulturminner eller i hensynssonen. Ridning, sykling, graving, bålbrenning og annen forstyrrende aktivitet er heller ikke tillatt. Det er ikke tillatt å flytte på stein fra eksempelvis gravrøyser eller steingjerder. Det er strengt forbudt å ta med seg funn som kan være kulturminner.

### Gamle bygg

Alle bygg fra før 1850 er Sefrak registrert og skal ha uttalelse fra Agder fylkeskommune ved ønske om tiltak. Alle tiltak som er <100 meter fra et kulturminne skal vurderes av Agder fylkeskommune.

### Bruk av metalledetektor

All bruk av metalledetektor krever grunneiers tillatelse. Se også Riksantikvarens retningslinjer for bruk av metalledetektor:

<https://www.riksantikvaren.no/veileder/privat-bruk-av-metallsoker/>

STEINGJERDE Foto: Øivind Berg



# Tema: Fiske

## **FORSKRIFTFERANSE:**

### § 5 (SLVO) 2. ledd

Det er tillatt å høste viltlevende marine ressurser i samsvar med havressursloven, men likevel forbudt i sone C å høste med redskaper som slepes under fiske og som kan berøre bunnen.

### § 5 (SLVO) 3. ledd

Fiske og fangst i samsvar med lakse- og innlandsfiske\_loven er tillatt – unntatt i sone A og C

## **FORVALTNINGSMYNDIGHETENS RETNINGSLINJE:**

Generelt er det tillatt å fiske etter havressursloven og lakse- og innlandsfiske\_loven.

I sone C er lakse- og innlandsfiske forbudt, samt fiske med redskaper som slepes og kan berøre bunnen. Det vil i praksis si at all bruk av bunnrål er forbudt i sone C.

I sone A er lakse- og innlandsfiske forbudt.

I perioden fra 15.4 til 15.7 er all ferdsel i Sone A og innenfor 50 meter fra Sone A forbudt.

En rekke arter har minstemål, og noen også maksimum og krav om utslipp av ynglende individer. Det er også krav om ulike typer redskap, dybde og merking. Appen fritidsfiske oppdateres kontinuerlig.

FISKESONE, laksefisk. Foto: Øivind Berg



Vi oppfordrer alle fiskere til å bli med i «Kampen mot spøkelsesfiske i nasjonalparkene» og lese informasjonen «Teinevett» som er utgitt av Havforskningsinstituttet. Teiner og annen redskap skal merkes med navn og adresse- både på vøle/blåse og på selve redskaper. Ved tap av teiner og annet fiskeutstyr skal dette meldes inn til Fiskeridirektoratet - bruk helst appen «Fritidsfiske». Det er startet opp et omfattende prosjekt «Økt marint vern i Raet nasjonalpark», som kan medføre soneinndeling og strengere restriksjoner på ulike typer fiskeriaktivitet, både fritidsfiske og næringsfiske. Det kan også påvirke andre typer friluftsliv. Arbeidet ledes av Agder fylkeskommune og foregår uavhengig av denne forvaltningsplanen.



Spøkelsesfiske. Foto: Tobias Dahlin

Sjøørretfangst. Foto: Øivind Berg



Tema:

# Jakt og fangst

## **FORSKRIFTFERANSE:**

§ 5 (SLVO) 5. ledd

*Jakt og fangst i samsvar med viltloven unntatt i sone A for øvrig der jakt og alle bruk av skytevåpen er forbudt fra og med 1. mars til og med 1. september.*

## **FORVALTNINGSMYNDIGHETENS RETNINGSLINJE:**

Generelt er jakt og fangst tillatt med egne bestemmelser for Sone A.

Kart over Sone A finnes på verneområdestyrets hjemmeside

<https://www.nasjonalparkstyre.no/Raet/kart>

En del statlige og kommunale friområder har forbud mot all jakt og skytevåpen jf forskrift av 1996.

Dette omfatte blant annet:

Grimstad: Hasseltangen, Kvennebekken, Randvika og Storesand.

Alle som utøver jakt og fangst plikter å sette seg inn i gjeldende nasjonale og lokale bestemmelser. Grunneiers tillatelse kan være påkrevd.

For jakt og fangst av mink og andre fremmede arter har Statens Naturoppsyn (SNO) avtale med jegere, og de er fritatt fra enkelte jakt- og fangst sbestemmelser.

MINK er en uønsket art i norsk natur. Foto: Wikipedia CC





Tema:

# Høsting av planter og sopp

## FORSKRIFTFREFERANSE:

### § 4 (SLVO) 1. ledd

Vern av plantelivet. Plantelivet skal beskyttes mot skade og ødeleggelse som kan endre det vrrede landskapets særpreg eller karakter vesentlig. Innføring av nye plantearter er forbudt.

Planting eller såing av trær og annen vegetasjon er forbudt. Bestemmelsen i første ledd er ikke til hinder for: a) plukking av bær og matsopp. b) plukking av vanlige planter til eget bruk.

## FORVALTNINGSMYNDIGHETENS RETNINGSLINJE:

Plukking av bær og matsopp er tillatt i hele verneområdet. Plukking av vanlige planter er også tillatt til eget bruk. Med «vanlige» planter menes arter som ikke står på rødlisten over truede eller nær truede arter.

«Eget bruk» innebærer at det ikke kan plukkes for salg eller annen næringsvirksomhet, eller for distribusjon til andre i noe omfang. Eget bruk omfatter også når en gruppe på tur plukker eller sanker. For plukking av bær og matsopp gjelder imidlertid ikke begrensning til eget bruk.



TRAKTKANTARELL Foto: Øivind Berg



VILLEPLE Foto: Øivind Berg



STEINSSOPP Foto: Øivind Berg



HVITVEIS Foto: Øivind Berg



STRANDSTJERNE Foto: Øivind Berg

# Tilgrensende verneområder

*Søm landskapsvernområde har Raet nasjonalpark som tilgrensende verneområde – med i store trekk tilsvarende naturverdier og verneformål. Raet nasjonalpark har egen forvaltningsplan.*





# Kunnskapsgrunnlag

- Jan Ivar Jansen** 2014 *Raet nasjonalpark - geologiske verdier*  
[https://www.nasjonalparkstyre.no/uploads/files\\_raet/Geologirapport-med-vedlegg-RED.pdf](https://www.nasjonalparkstyre.no/uploads/files_raet/Geologirapport-med-vedlegg-RED.pdf)
- Sigurd Bakke og Alf Bakke** 2014 *Insekter i Raet nasjonalpark*  
[https://www.nasjonalparkstyre.no/uploads/files\\_raet/Insekter-i-Raet-\\_med-vedlegg.pdf](https://www.nasjonalparkstyre.no/uploads/files_raet/Insekter-i-Raet-_med-vedlegg.pdf)
- Fiskeridirektoratet Region Sør** 2014 *Fiske i sjø og akvakultur innenfor utredningsområdene til Raet og Jomfruland nasjonalparker*  
[https://www.nasjonalparkstyre.no/uploads/files\\_raet/Fagutredning-Fiskeri-og-Akvakultur200614.pdf](https://www.nasjonalparkstyre.no/uploads/files_raet/Fagutredning-Fiskeri-og-Akvakultur200614.pdf)
- Aust-Agder fylkeskommune** 2014 *Raet Nasjonalpark Utredningstema: Friluftsliv og fritidsaktiviteter*  
[https://www.nasjonalparkstyre.no/uploads/files\\_raet/Friluftsliv-utredning-Raet.pdf](https://www.nasjonalparkstyre.no/uploads/files_raet/Friluftsliv-utredning-Raet.pdf)
- Aust-Agder fylkeskommune** 2014 *Raet Nasjonalpark - utredning om kulturminner*  
[https://www.nasjonalparkstyre.no/uploads/files\\_raet/Kulturminner-utredning-Raet-NP.pdf](https://www.nasjonalparkstyre.no/uploads/files_raet/Kulturminner-utredning-Raet-NP.pdf)
- Aust-Agder fylkeskommune** 2014 *Raet Nasjonalpark utredning tema: Reiseliv og annen næring*  
[https://www.nasjonalparkstyre.no/uploads/files\\_raet/Raet.-Rapport-reiseliv-og-annen-naering.pdf](https://www.nasjonalparkstyre.no/uploads/files_raet/Raet.-Rapport-reiseliv-og-annen-naering.pdf)
- Fylkesmannen i Aust-Agder** 2014 *Raet nasjonalpark Utredning om: Landbruk*  
[https://www.nasjonalparkstyre.no/uploads/files\\_raet/Landbruksutredning-Raet-Nasjonalpark.pdf](https://www.nasjonalparkstyre.no/uploads/files_raet/Landbruksutredning-Raet-Nasjonalpark.pdf)
- J.H. Kjöstvedt & R.J. Fjærbu** 2014 *Rapport om fuglelivet i Raet nasjonalpark, Grimstad, Arendal og Tvedestrand kommuner, Aust-Agder*  
[https://www.nasjonalparkstyre.no/uploads/files\\_raet/Endelig-versjon-Sjofuglrapport-kunnskapsgrunnlag-for-foreslatte-Raet-nasjonalpark-NOF-avd.-Aust-Agder.pdf](https://www.nasjonalparkstyre.no/uploads/files_raet/Endelig-versjon-Sjofuglrapport-kunnskapsgrunnlag-for-foreslatte-Raet-nasjonalpark-NOF-avd.-Aust-Agder.pdf)
- A. Pfaff og G.A. Homme** 2020 *Sjøfuglovervåkning i Aust-Agder 2017-2019*  
[https://www.nasjonalparkstyre.no/uploads/files\\_raet/Sjofuglrapport\\_Aust\\_Agder\\_2017\\_2019\\_epost.pdf](https://www.nasjonalparkstyre.no/uploads/files_raet/Sjofuglrapport_Aust_Agder_2017_2019_epost.pdf)
- Karin Guttormsen** 2014 *Raet Nasjonalpark Aust-Agder utredning om naturverdier på land*  
[https://www.nasjonalparkstyre.no/uploads/files\\_raet/Utredning-om-naturverdier-pa-land.pdf](https://www.nasjonalparkstyre.no/uploads/files_raet/Utredning-om-naturverdier-pa-land.pdf)
- Einar Dahl et al** 2014 *Marine naturforhold og naturverdier i Raet*  
[https://www.nasjonalparkstyre.no/uploads/files\\_raet/Marine-naturtyper-og-verdier-Raet-2014-Havforskningsinstituttet.pdf](https://www.nasjonalparkstyre.no/uploads/files_raet/Marine-naturtyper-og-verdier-Raet-2014-Havforskningsinstituttet.pdf)
- Feste Sør AS** 2020 *Raet Nasjonalpark mulighetsstudie for universell utforming*  
[https://www.nasjonalparkstyre.no/uploads/files\\_raet/Mulighetsstudie-Raet\\_22.09.2020-RED.pdf](https://www.nasjonalparkstyre.no/uploads/files_raet/Mulighetsstudie-Raet_22.09.2020-RED.pdf)
- Eeg et al** 2021 *Nye veje for det blå friluftsliv*  
[https://www.nasjonalparkstyre.no/uploads/files\\_raet/Nye-veje-til-det-bla-friluftsliv-2021.pdf](https://www.nasjonalparkstyre.no/uploads/files_raet/Nye-veje-til-det-bla-friluftsliv-2021.pdf)
- Ivar Johan Janssen** 2021 *Hoveodden- geologiske verdier*  
[https://www.nasjonalparkstyre.no/uploads/files\\_raet/Hoveodden-geologi-Rapport-01.11.21-IJJ-LE-korr.pdf](https://www.nasjonalparkstyre.no/uploads/files_raet/Hoveodden-geologi-Rapport-01.11.21-IJJ-LE-korr.pdf)

# Vedlegg

SØM (VV00002435)

## Filvedlegg

Lagt til	Tema	Eksternt opphav
27.07.2022	Besøksstrategi for Raet nasjonalpark og Søm landskapsvernområde 2019	NINA
27.07.2022	NINA Rapport 1689 Sårbarhetskartlegging av utvalgte lokaliteter Raet nasjonalpark	NINA
24.08.2022	NINA Rapport 1606 Brukerundersøkelse i Raet nasjonalpark	NINA
27.07.2022	Nye adferdsregler for skjærgårdsparken og statlige, kommunale og private friluftsområder i Aust-Agder	Fylkesmannen i Aust-Agder
24.08.2022	Tabell atferdsregler forenklet private friluftsområder i Aust-Agder	Fylkesmannen i Aust-Agder

## Kartvedlegg

Lagt til	Tema	Eksternt opphav
27.07.2022	Kart Søm landskapsvernområde	Statsforvalteren i Agder



*Forvaltningsplanen for Søm landskapsvernområde skal sikre en enhetlig forvaltning av verneområdet. Den inneholder retningslinjer om både bruk og brukerinteresser, og den informerer om skjøtsel, tilrettelegging og andre tiltak. Forvaltningsplanen er en presisering og utdyping av verneforskriften, og gir retningslinjer som vil være styrende for dispensasjonspraksis.*



BØKESKOG. Foto: May Elin Aunli

ÅLEGRAS. Foto: Geir Eliassen