



# Nasjonalparkstyret for Reinheimen

Årsrapport 2016



## Forord

Reinheimen nasjonalpark med landskapsvernområda Ottadalen, Finndalen, Lordalen, Romsdalen, Trollstigen og Tafjorden-Reindalen vart oppretta i 2006.

Nasjonalparkstyret for 2016-2019 vart oppnemnd av miljødirektoratet i brev av 09.02.2016. Frå våren 2014 har det vore tilsett ein nasjonalparkforvaltar for Reinheimen, med kontor på forvaltningsknutepunktet Norsk fjellsenter i Lom. Nasjonalparkforvaltaren utgjør sekretariatet for nasjonalparkstyret, og står for den daglege drifta. I 2016 vart det sett av midlar til ein forvaltar til for Reinheimen. Miljødirektoratet har i brev 24.08.16 vedteke at ein ekstra forvaltar for Reinheimen skal lokalisrast med kontor på Norsk Tindesenter i Åndalsnes, og tilsettast av fylkesmannen i Møre og Romsdal.

Årsmeldinga gir ei framstilling av nasjonalparkstyret sitt arbeid, tiltak og generelt om bruken av områda og dei naturfaglege tilhøva og forvaltningsmessige utfordringar i Reinheimen og tilhøyrande landskapsvernområde.



*Nasjonalparkstyret for Reinheimen 2016 – 2019, konstituert 14.03.2016*

Lom, 15.05.2017

Kristine Sørлие  
Nasjonalparkforvaltar i Reinheimen

Framsida:

- *frå Ottadalen landskapsvernområde mellom Sterringhø og Skaihø, med utsikt nordover mot Gjerdinghøi*
- *Steinbrua ved Billingen*

*Dersom det ikkje står fotograf, er bileta i rapporten teke av Kristine Sørлие*

## Innhald

Forord .....	2
1. Verneområda – status .....	4
2. Aktørar i verneområda .....	4
Nasjonalparkstyret .....	4
Nasjonalparkforvaltarar .....	5
Naturopsynet.....	6
Andre sentrale myndigheiter .....	6
Brukarar .....	7
Sentrale dokument.....	7
3. Arbeid i nasjonalparkstyret 2016 .....	8
Spesielle saker .....	9
Økonomi .....	10
4. Aktivitet .....	11
Informasjon .....	11
Skjøtsel og vedlikehald .....	13
Arrangement i og rundt verneområdet.....	13
5. Vidare arbeid .....	14
Revisjon av forvaltningsplanen: .....	14
Besøksstrategi: .....	14
Kartleggingsarbeid:.....	14
Ny merkevare og besøksstrategi for Norges Nasjonalparker: .....	15
6. Glimt frå 2016.....	16

## 1. Verneområda – status

Reinheimen nasjonalpark og landskapsvernområda Ottadalen, Finndalen, Lordalen, Romsdalen, Trollstigen og Tafjorden-Reindalen, vart oppretta i statsråd 24.11.2006. Verneforskriftene set dei juridiske rammene for forvaltningsplanen. Forvaltningsplanen for Reinheimen vart godkjend i 2010, og utarbeidd i to fasar med brei prosess i alle dei 6 kommunane; Skjåk, Lom, Vågå, Lesja, Rauma og Norddal. Forvaltningsplan trekkjer opp retningslinjene for forvaltning av verneområda, og presiserer og utdjuar verneforskriftene. Forvaltningsplan tek og omsyn til krav om likebehandling i saker av lik karakter. Formålet med vernet er retningsgjevande for forvaltninga av områda.

Oppsynsarbeid, skjøtsel, rettleiing og informasjon skal fremje formålet med vernet.

## 2. Aktørar i verneområda

### Nasjonalparkstyret

Frå 2007 var det dei 6 kommunane med areal i Reinheimen som hadde forvaltningsansvaret for verneområda innafor sine kommunegrenser. I tillegg var det oppretta eit rådgjevande samarbeidsorgan, kontaktutval for Reinheimen (KUR). Forvaltningsmyndigheita for Reinheimen nasjonalpark og tilhøyrande landskapsvernområde vart overført frå dei 6 kommunane til nasjonalparkstyret hausten 2012. Miljøverndepartementet oppnemnde representantar til nytt nasjonalparkstyre i brev av 08.01.13. Nasjonalparkstyret består av ein representant frå kvar kommune og fylkeskommune med areal i verneområda, og ein representant frå Reinheimen-Breheimen Villreinutvalg (tidlegare Ottadalen villreinutval). Funksjonsperioden for styret følgjer kommunestyre- og fylkestingsperioden.

Nasjonalparkstyret for Reinheimen konstituerte seg for fyrste gong i møte 6. mars 2013.

Styret for perioden 2013 – 2015 var:

<i>Rolle</i>	<i>Ordinært medlem</i>	<i>Varamedlem</i>	<i>Representerar</i>
<i>leiar</i>	Per Magnus Berdal	Kristin G. Sandnes	<i>Norddal kommune</i>
<i>nestleiar</i>	Rolv Kristen Øygard	Bente Aamot Skjåk	<i>Skjåk kommune</i>
<i>styremedlem</i>	Iselin Jonassen	Steinar Håkenstad	<i>Vågå kommune</i>
<i>styremedlem</i>	Bjarne Eiolf Holø	Anne-Lise Marstein	<i>Lom kommune</i>
<i>styremedlem</i>	Steinar Tronhus	Hanne Alstrup Velure	<i>Lesja kommune</i>
<i>styremedlem</i>	Tove Merete Røvik Istad	Torbjørn Rødstøl	<i>Rauma kommune</i>
<i>styremedlem</i>	Rannveig Brennhaug	Stig Aaboen	<i>Villreinutvalget for Ottadalen</i>
<i>styremedlem</i>	Frøydis Austigard	Bjørn Inge Ruset	<i>Møre og Romsdal fylkeskommune</i>
<i>styremedlem</i>	Mariann Isumhaugen	Lars Elsrud	<i>Oppland fylkeskommune</i>

Arbeidsutval for styret for perioden 2013 - 2015:

<i>Rolle</i>	<i>Ordinært medlem</i>
<i>leiar</i>	Per Magnus Berdal
<i>nestleiar</i>	Rolv Kristen Øygard
<i>medlem</i>	Rannveig Brennhaug

Miljødirektoratet oppnemnde representantar til nasjonalparkstyre for 2016-2019 i brev av 09.02.2016. Nasjonalparkstyret for Reinheimen konstituerte seg i styremøte 14.mars 2016.

Styret for perioden 2016 -2019 er:

<b>Rolle</b>	<b>Ordinært medlem</b>	<b>Varamedlem</b>	<b>Representantar</b>
<b>leiar</b>	Per Magnus Berdal	Laila Olsen	Norddal kommune
<b>nestleiar</b>	Bjarne Eiolf Holø	Anne-Lise Marstein	Lom kommune
<b>styremedlem</b>	Elias Sperstad	Heidi Banken Fallinggen	Skjåk kommune
<b>styremedlem</b>	Svein Blankenborg	Iselin Jonassen	Vågå kommune
<b>styremedlem</b>	Mariann Skotte	Stian Lotten	Lesja kommune
<b>styremedlem</b>	Marit Nauste	Torbjørn Rødstøl	Rauma kommune
<b>styremedlem</b>	Kari Ramen	Jo Trygve Lyngved	Villreirutvalget for Ottadalen
<b>styremedlem</b>	Magnhild Vik	Bjørn Sandnes	Møre og Romsdal fylkeskommune
<b>styremedlem</b>	Aud Hove	Øystein Andreassen	Oppland fylkeskommune

På konstituerande møte 13. mars 2016 vart det og oppretta eit arbeidsutval for styret med følgjande medlemmar:

<b>Rolle</b>	<b>Ordinært medlem</b>
<b>leiar</b>	Per Magnus Berdal
<b>nestleiar</b>	Bjarne Eiolf Holø
<b>medlem</b>	Mariann Skotte
<b>varamedlem</b>	1.vara Elias Sperstad 2.vara Marit Nauste

Arkivfunksjonen til nasjonalparkstyret ligg hos Fylkesmannen i Oppland, med følgjande postadresse:

Nasjonalparkstyret for Reinheimen  
Postboks 987  
2626 Lillehammer  
e-post: [fmoppost@fylkesmannen.no](mailto:fmoppost@fylkesmannen.no)

## Nasjonalparkforvaltarar

Sekretariatet består av nasjonalparkforvaltarar, som skal førebu saker for styret, drive informasjonsarbeid og halde kontakt med brukarar av verneområda.

Kristine Sørлие vart i 2014 tilsett som nasjonalparkforvaltar med kontorstad på forvaltningsknutepunkt og besøksenteret Norsk Fjellmuseum i Lom. Kristine har mellom anna arbeidd på Norsk Fjellmuseum med formidling og nasjonalparkinformasjon før ho vart tilsett som forvaltar. Ho har i tillegg erfaring frå arbeid i fjellet, vore lærar, og har lang erfaring innan offentleg forvaltning på kommunalt nivå.

Nasjonalparkforvaltaren i Lom er tilsett administrativt hos Fylkesmannen i Oppland, men er underlagt nasjonalparkstyret i sitt arbeid. Fylkesmannen har ingen instruksjonsrett i forhold til nasjonalparkforvaltaren sitt arbeidet for nasjonalparkstyret, men kan nytte nasjonalparkforvaltaren til andre arbeidsoppgåver ved behov og i samråd med nasjonalparkstyret.

Det er eit stort arbeidsomfang, med mange enkeltsaker og oppfølging av tiltak i verneområdet. Nasjonalparkstyret gjorde vedtak 12.09.14 i sak 29/14, om å søke klima- og miljødepartementet (KLD) om at det vert sett av tilstrekkelege midlar til å styrke den administrative ressursen for Reinheimen nasjonalpark. Saka vart sendt KLD og miljødirektoratet, og styreleiar følgde opp med Klima- og miljøministeren. Saka fekk etter kvart gjennomslag, da det i budsjettet for 2016 vart sett av midlar til tre nye nasjonalparkforvaltarar i Noreg. Ein av desse stillingane vart tildelt nasjonalparkstyret for Reinheimen, jf. brev frå Miljødirektoratet 18.02.2016.

Nasjonalparkstyret vart i brev datert 18.02.16, bede om å komme med sitt syn før miljødirektoratet tok avgjerse om endeleg kontorplassering. Nasjonalparkstyret behandla saka om lokalisering av ny forvaltar på styremøte 13.04.16 i sak 15/16, der det ikkje vart samrøystes vedtak. 5 stemnde for lokalisering på Lesja Bygdetun, og 4 stemnde for lokalisering i Møre og Romsdal. Styret la i vedtaket vekt på ønskje om å lokalisere forvaltarane spreidd for å styrke legitimiteten til vernet. Miljødirektoratet deltok så på møte i nasjonalparkstyret for Reinheimen 27.06.16 for å få opne for synspunkt og orientere om prosessen med lokalisering. Med bakgrunn i kriteria som ligg til grunn for plassering av forvaltarane i knutepunkt, innspel frå nasjonalparkstyret i saka og synfaringar til dei aktuelle kontorlokaltetane, vedtok miljødirektoratet at den nye forvaltaren skal ha kontor på Norsk Tindesenter i Åndalsnes. Fylkesmannen i Møre og Romsdal vart arbeidsgjevar til den nye forvaltaren, og stillinga vart utlyst 24.sept, med søknadsfrist 9.oktober 2016.

## Naturoppsynet

Statens naturoppsyn (SNO) er den utøvande og kontrollerande delen av forvaltninga av verneområda. SNO skal ikkje drive forvaltning, men skal følgje opp miljølovgjevinga og vedtak fatta av nasjonalparkstyret og andre offentlege myndigheiter. I tillegg skal naturoppsynet informere, rettleie og gjennomføre tiltak og registreringar.

SNO er organisert som ein del av Miljødirektoratet, med den administrative staben i Trondheim og lokalkontor rundt om i heile landet. Per Olav Haugen og Thomas Rødstøl er tilsett i SNO med Reinheimen som hovudområde. Per Olav Haugen har kontor i Bismo i Skjåk, og Thomas Rødstøl har kontor på Åndalsnes i Rauma.

I tillegg kjøper SNO i Reinheimen tenester av fjellstyrene og andre etter behov. Tenestekjøp omfattar både tilsyn og utføring av tiltak. SNO har inngått ein sentral avtale med Norges Fjellstyresamband om tenestekjøp over heile landet med lik timesats. For Reinheimen blir det kjøpt tenester av fjellstyra i Lesja, Finndalen og frå Skjåk Almenning. SNO i Reinheimen bruker også ein stor del av si arbeidstid på registrering av jerv, villreinteljing og jaktoppsyn under villreinjakta.

## Andre sentrale myndigheiter

Det er også andre myndigheiter som påverkar både bruk og tilrettelegging av verneområda. Kommunane Skjåk, Lom, Vågå, Lesja, Rauma og Norddal har alle areal innanfor verneområdet. Politisk er desse representert med kvart sitt medlem i nasjonalparkstyret. I tillegg har Reinheimen-Breheimen Villreinutvalg ansvar for villreinstammen i området, og god dialog er særleg viktig for og ivareta villrein sitt leveområde. Kommunane har myndigheit etter plan- og bygningslova og motorferdsellova. Ofte må søkjarane avklare søknad om løyve til kjøring både etter reglane i verneforskrifta og generelt

lovverk (plan- og bygningslova eller motorferdselslova) . Administrativt kontaktutval, oppretta i 2013, held fram. Utvalet skal bidra til best mogleg kommunikasjon mellom administrativt nivå for nasjonalparkstyret, kommunane og fylkeskommunane.

Fylkesmennene hadde forvaltningsmyndigheit for verneområda fram til oppretting av kommunal forvaltning/KUR i 2007 og nasjonalparkstyret i 2013. Miljøvernavingane har erfaring og fagkunnskap som nasjonalparkforvaltarane kan nytte i sitt arbeid, og forvaltarane deltek på fagsamlingar hjå fylkesmannen der dette er relevant.

I tillegg har fylkesmennene klagerett på vedtak som vert fatta av nasjonalparkstyret.

Fylkeskommunane er representert politisk i nasjonalparkstyret og i administrativt kontaktutval. I tillegg har fylkeskommunen myndigheit etter kulturminnelova og fagkompetanse knytt til kulturminneskjøtsel, restaurering og byggfagleg kompetanse.

## Brukarar

Reinheimen er villmark og brukspark, med interesser spesielt knytt til den tradisjonelle lokale og regionale bruken som jakt, fiske, beitebruk, seterdrift og landbruksnæring. Dette fører til behandling av stor mengde enkeltsaker, særleg søknader om motorisert ferdsel og byggesaker.

Det er god forståing og liten konflikt mellom verneinteresser og landbruk innan verneområdet. Det er viktig med eit godt samarbeid med private aktørar for å kunne ivareta verneverdiane.

Reiselivet i Reinheimen er beskjedent, men kjende attraksjonar som Trollveggen og Trollstigen står likevel i ei særstilling, med årleg besøkjande på over 800 000. I Reinheimen vart det gjennomført besøksundersøkingar i 2011. Desse undersøkingane påvisar både status og utfordringar for nasjonalparkforvaltninga. Besøksundersøkinga viser at Reinheimen er et to-delt område i forhold til bruk. Størst besøk i nordvest (typisk turistar og utlendingar), mindre i søraust (lokal og regionalt besøk). Attraksjonar som Trollstigen og Trollveggen i nordvest har på ei anna side ca. 1. mill besøkande i året!!

- Reinheimen er lite kjent som reisemål, mykje tilfeldig bruk i samband med rundreise
- Mest lokalt, regionalt besøk (Austlandet og Nordiske land manglar?)
- 33% utlendingar
- Besøk frå Austlandet og Nordiske land manglar - uutnytta potensiale i marknaden!
- Behov for å gjera nasjonalparkstatusen kjent! Informasjonsarbeid!
- DNT (Ålesund-Sunnmøre) er den viktigaste kjelda til informasjon for dei besøkande, jf. undersøkinga

## Sentrale dokument

**Naturmangfaldlova** vart sett i kraft 01.juli 2009, og erstattar Naturvernlova frå 1970. Vedtak fatta etter Naturvernlova er framleis gjeldande, men naturmangfaldlova har sett ein del nye kriterier til saksbehandling (vurdering av miljørettslege prinsipp etter §§ 8-12) og generelle unntaksreglar i verneforskriftene er erstatta av §48 i naturmangfaldlova.

## Verneforskrifter for

Reinheimen nasjonalpark,

Ottadalen, Finndalen, Lordalen, Romsdalen, Trollstigen, Tafjorden-Reindalen landskapsvernområder og Brettingsmoen naturreservat, vart sett i kraft 24.11.2006.

**Forvaltningsplan** for Reinheimen vart vedteken i mars 2010.

### 3. Arbeid i nasjonalparkstyret 2016

Nasjonalparkstyret består av representantar som er geografisk spreidde og med andre politiske verv i tillegg. Det er lagt opp til minimum 4 fysiske møte i løpet av året. På grunn av stor saksmengd vert arbeidsutvalet (AU) nytta etter behov for å behandle dispensasjonssaker som ikkje er delebert til forvaltar.

Nasjonalparkstyret for Reinheimen hadde 8 møte i 2016, og behandla **53 saker**.

1/16	14.mars	Lesja Bygdetun*
2/16	12.-13.april	Norsk fjellsenter og Utgard kulturhus**
3/16	23.mai	Telefonmøte
4/16	27.juni	Billingen seterpensjonat
5/16	22.juli	Telefonmøte
6/16	19.september	Juvet landskapshotell***
7/16	14.-15.november	Norsk Tindesenter og Grand Hotell Bellevue****
8/16	13.desember	Telefonmøte

\* Konstituerande møte

\*\* inkl. kompetansedagar for nye styremedlemmar 12.april

\*\*\*inkl. synfaring Isterdalen, Trollstigplatået, Strupen og Valldøla ved Langdal

\*\*\*\*inkl. møte i rådgjevande utval 14.des. og markering Reinheimen 10 år.

Arbeidsutvalet hadde 2 møte og behandla **4 saker**. Møte i AU har vore via e-postutveksling.

1/16	19.januar	E-postbehandling
2/16	26.april	E-postbehandling

Forvaltar har i medhald av delebert myndigheit gjort administrative vedtak i **70 saker**.

Under er sakene fordelt etter tema samla for Nasjonalparkstyret / AU / Adm. vedtak:

Type saker	Tal saker 2015	Tal saker 2016
Adm./generelle vedtak (Styre/AU)	18	29
Vedtak om motorferdsel (Styre/AU/Adm.)	72	72
Vedtak om tilrettelegging (bygg, anlegg, inngjerding, stiar o.l.) (Styre/AU)	16	15
Vedtak om plassering båtar, lavvo	3	3
Vedtak om arrangement	1	
Generelle uttaler	3	
Vedtak om plan og planarbeid	2	
Vedtak om økonomi	2	2
Klagebehandling	1	
Andre tiltak(Styre/AU)	3	7
<b>Sum</b>	<b>121</b>	<b>128</b>



Aktiviteten i 2016 ber som tidlegare prega av ei stor mengd enkeltsaker til behandling. I tillegg er arbeidsoppgåvene knytt til oppfølging av tiltak i verneområdet med synfaring og møter, og saker knytt til administrasjon og sekretariat.

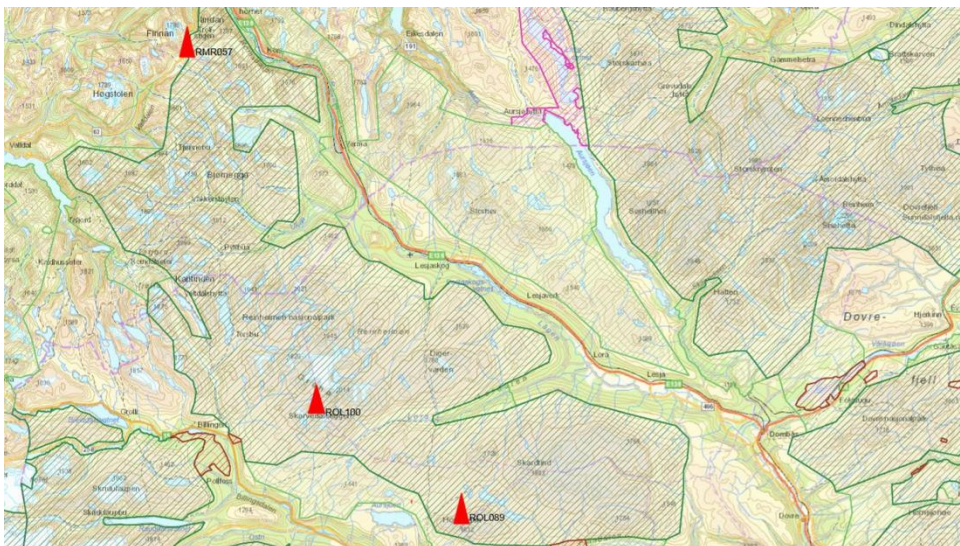
## Spesielle saker

Nasjonalparkstyret for Reinheimen er bevisste på at verneområda skal ha eit «spesielt strengt vern mot inngrep og motorferdsel ved behandling av einskildsaker», og dei ser heilskapen i verneområda – på tvers av kommune- og fylkesgrenser.

Styret har gjort prinsipielle vedtak på søknader om landing og låg flyging med helikopter i verneområdet i samband med filmopptak til TV og PR tiltak. Det vert gjeve avslag på søknader som skal marknadsføre produkt der naturen og verneområdet primert er ei kulisser. Nasjonalparkstyret meiner at slik motorisert trafikk bør leggast utanom verneområdet. Dersom filmopptaka skal formidle kunnskap om verneverdiane, har nasjonalparkstyret i nokre saker gjeve dispensasjon til bruk av motorisert framkomstmiddel om det er heilt nødvendig.

Bruk av drone er ei relativt ny sakstype for nasjonalparkstyret, og regelverket er lite kjend blant folk. Etter i mediasak i NRK-Hedemark og Oppland og i NRK Møre og Romsdal hausten 2016, tok fleire kontakt med forvaltar for å orientere seg om regelverket i Reinheimen. I etterkant av mediasaka kom det inn 3 konkrete søknadar om bruk av drone i samband med filming i verneområdet. I 2016 er det gjeve dispensasjon til bruk av drone i 3 saker, mellom anna i samband med kulturminne registrering, filming av fjellformasjonen «Mannen» og i samband med ras og skredovervaking.

Etablering av 3 basestasjonar for nasjonalt naudnett på fjelltoppane Hurrungen (ROL089), Skarvedalseggen (ROL100) og Skarfjellenden (RMR057) i verneområdet har ført til auka helikopterflyging i verneområdet. Basestasjonane er markert med raudt i kartet under:



Store driftsproblem, særleg med basestasjon på Hurrungen, er utfordrande både for driftsansvarleg Motorola Solutions, og for nasjonalparkforvaltninga. Basestasjon på Hurrungen er ofte ute av drift, og fører til akutte behov for motorisert ferdsl opp på fjellet for å rette opp feil.



Skarvedalseggen (ROL100)



Horrungen (ROL089)

Foto: Per Olav Haugen

## Økonomi

Kvar haust vert det søkt om tiltaksmidlar for det kommande året i verneområda (bestillingsdialogen).

Nasjonalparkstyret meldte inn behov for finansiering av tiltak på hausten 2015. Etter tildeling av midlar til verneområdet i mars 2016, prioriterte nasjonalparkstyret tiltak for gjennomføring i løpet av 2016.

Tiltaksmidlar for 2016 (bestillingsdialogen)		Tildeling	Tillegg	Regnskap	Gjennomføring, merknad
<b>Skjøtsel*</b>					
	<i>Skjøtsel Romsdalen Ivo</i>	60 040		42 873	Private, SNO
	<i>Skjøtsel Lordalen Ivo</i>	24 440		23 525	Private, SNO
	<i>Skjøtsel Finndalen Ivo</i>	15 000		9 000	Private, SNO
<b>Stiarbeid</b>					
	<i>Steintrapp i Kløvstigen, ny stigstart til Bispevatnet</i>	300 000		330 000	Nordveggen AS, Rauma kommune, Sherpaarbeider
<b>Informasjon/innfallsport</b>					
	<i>Billingen, grunnarbeider innfallsport, tilrettelegging steintrapp i turstig, utviding parkeringsareal</i>	300 000		255 853	Norsk fjellsenter, Billingen Sæterpensjonat, entreprenør Nils Bakke, Sherpaarbeider v/Geirr Vetti
	<i>Infopunkt Finndalen Ivo og Trollveggen</i>	30 000		27 820	Maskinarbeider
	<i>Slådalen, Informasjonspunkt Fauttjønn, fangstanlegg på Verket</i>	60 000		60 000	Gudbrandsdalsmusea, ressursgruppe
	<i>TurApp - Skjåk</i>	50 000		50 000	Skjåk kommune
<b>Kartlegging</b>					
	<i>Kartlegging og vurdering av fugl i verneområda</i>	70 000		70 045	Kistefoss Skogtenester AS
<b>Kulturminne</b>					
	<i>Arkeologisk undersøking - Krynkelen</i>	50 000		20 000	Tarandus AS
<b>SUM</b>		<b>944 480</b>		<b>889 116</b>	
<i>*Skjøtelsavtaler med private, avsett rund sum kr. 100 00</i>					

Drift		Budsjett	Rekneskap
<b>Sekretariat</b>	kontorhald, reiser, m.m. utanom løn	<b>108.000</b>	<b>93.074</b>
<b>Styret og utvala</b>	Reise- og møtegodtgjersle nasjonalparkstyret Reiseutgifter rådgjevande utval, Administrativt kontaktutval	<b>350.000</b>	<b>394.463</b>

## Ulovlege tiltak

Det er ikkje rapportert om nye ulovlege forhold i verneområdet i 2016. Fylkesmannen i Møre og Romsdal har følgt opp ei sak om fjerning av eit ulovleg bygd uthus, i medhald av naturmangfaldlova § 69. Dette er ei gamal sak frå 2014, og fylkesmannen har følgt opp denne saka sidan nasjonalparkstyret fyrst fekk primæransvaret for å følgje opp ulovlege forhold i verneområdet hausten 2016 (jf. Veileder M-617 | 2016)

## Andre utval

Det er oppretta eit Fagleg rådgjevande utval for Reinheimen, som består av 31 representantar for dei ulike interessene i området; grunneigarar, andre offentlege organ, fjellstyrer, næringsliv, frivillige organisasjonar, m.a. natur- og miljøorganisasjonar og liknande. Nasjonalparkstyret hadde møte med Fagleg rådgjevande utval på Åndalsnes 15.11.2016. Administrativt kontaktutval (kommunar, fylkeskommunar, besøkssenter) og SNO var også representert på møtet.

Ei utfordring for nasjonalparkstyret er å finne ein god og føremålstenleg arbeidsform for dei årlege dialogmøta med Fagleg rådgjevande utval. Det er utfordrande å skape ein god dialog i møte der alle representantane er samla. Det kan vera føremålstenleg at sekretariatet også gjennomfører møter med mindre grupper av interessentane etter behov, i staden for å samle alle. I mindre grupper ligg det betre til rette for å skape ein god dialog, og kan ein bruke tid på konkrete tema og saker.

## 4. Aktivitet

### Informasjon

Det er etablert 18 informasjonspunkt med informasjonsplakatar kring Reinheimen. I tillegg er det 32 mindre informasjonstavler, 7 skilt om ferdselsreglar, 6 bronseplakettar og 100 verneområdeskilt. Nasjonalparkstyret for Reinheimen har nettsida <http://www.nasjonalparkstyre.no/Reinheimen/>

SNO og nasjonalparkforvaltar har delteke og informert på arrangement, møter, seminar og i felt på synfaringar. Som jakttoppsyn, er SNO også i direkte kontakt med jegerar under villreinjakta.

Det er ikkje tilsett naturretteleiar for Reinheimen, og skuleopplegga vert tilfeldige etter behov og initiativ frå skular, og andre organisasjonar. Det er likevel årlege faste skuleopplegg som SNO og forvaltar har vore med på. Eit av dei er «Barske Glæder» for 5.klassane i Vågå, Lom og Skjåk arrangert på nasjonalparksenteret Norsk Fjellmuseum i Lom. I tillegg har SNO vore med skuleklassar ute etter førespurnad. Barnas naturoppsyn for 6.-7. klasse vart ikkje vidareført i 2016.

## Oversikt deltaking kurs, konferansar og informasjonsverksemd 2016

Dato	Kurs, konferansar - Tema	Kristine Sørli	Frå NP-styret
19.-20. okt	Vertskapskurs for reiselivsbedrifter, kommuneadm., nasjonalparkstyrene - Norsk fjellsenter Case; Breheimen	x	
7.-9. nov.	Nasjonalparkkonferansen 2016 - Trondheim, Miljødirektoratet	x	Per Magnus Berdal, Elias Sperstad, Svein Blankenborg, Mariann Skotte, Bjarne E. Holø

## Informasjon, fordrag, deltaking i formelle møte, representasjon arrangement, 2016

Dato	Tema	Repr.
3. juni	Opning av Norsk fjellsenter, ny inngangsportale for publikumsareale	Kristine, Per Magnus Berdal
7. august	Avduking av minnesmerke over «Kabbin», på Kabben i Brøstdalen	Kristine

## Møte med eksterne partar 2016

(utanom styremøte, AU, fagleg rådgj., interne arbeidsmøter nasjonalparkforvaltarar, fylkesmannen og SNO)

Dato	Tema		Andre
21.jan	TurApp Skjåk, informasjonsmøte i Skjåk	Kristine	Bjørn Dalen, Merete Dagsgard, Eli Johanne Lundamo
31.mars	Billingen – statusmøte vidareføring tiltak 2016, Norsk fjellsenter	Kristine	Arbeidsgruppa
1.april	TurApp Skjåk, møte i Skjåk	Kristine	Bjørn Dalen, Merete Dagsgard, Eli Johanne Lundamo
13.april	Sårbarhetsvurdering fugl – statusmøte før feltseong	Kristine	SNO, Geir Høitomt
19.april	Billingen – oppstartsmøte tiltak 2016	Kristine	Arbeidsgruppa
2.mai	Synfaring Romsdalen lvo, kabeltrase for kraftline	Kristine	SNO, Jan Petter Vad (Rauma komm), Kristoffer Dahle og Siv Aksdal, (Møre og Romsdal fk), Per Bersås, Oddbjørn Bergli (Rauma Energi)
23.mai	Synfaring i Romsdalen lvo, Trafikksikring E136	Kristine	SNO, Statens Vegvesen region Midt
27.mai	Billingen – planlegging steintrapp, sherpaarbeid	Kristine	SNO, Arnstein og Marianne (Seterpensjonatet) og Geirr Vetti

13.juni	Felles synfaring i Finndalen	Kristine	Fjellstyreformann, sekretær og oppsyn i Finndalen, SNO Finndalen fjellstyre, Lom kommune, seter- og bruksrettslag, Statskog
16.juni	Fauttjønn og Verket – møte styringsgruppa, Lesja bygdetun	Kristine	Torveig Dahl, Marit Svanborg
11.juli	Fauttjønn og Verket – oppstartsmøte forprosjekt Synfaring Fauttjønn, møte på Lesja bygdetun med ressursgruppa	Kristine	Ressursgruppa og styringsgruppa, Ellen Marie S. Syse Nina Hildre Ofk
12.-14.juli	Synfaring Tunga, Brøstdalen, Trollstigen, Reindalsseter	Kristine	Per Magnus Berdal, Jan Erik Dale, Olav Melchior, Helge Aarseth (arkitekt mrfk)
6.sept.	Synfaring Finndalen – elveerosjon Finna elv	Kristine	Stein Nordvi, Jan Langsethagen, NVE. Sander Sælthun Lom komm. Trond Berger Statskog. Vidar Vange Finndalen fjellstyre. Torill Rudsar, Magne Thorstad, Mona Bøhle setereigarar Sterringen. Jarle Lien, Rolv Kristen Øygard setereigarar Vangen
28.sept	Fauttjønn og Verket – styringsgruppa forprosjekt	Kristine	Torveig Dahl, Ellen M.S. Syse, Marit Svanborg
5.des	Prosjekt møte ny hovudutstilling Norsk fjellsenter	Kristine	Prosjektgruppe

## Skjøtsel og vedlikehald

Kulturlandskapet er ein viktig del av verneføremålet i landskapsvernområda. I 2013 vart det inngått 5-årige avtalar med 14 private grunneigarar/bruksrettshavarar for gjennomføring av skjøtsel på verdifulle areal i Finndalen, Romsdalen og Lordalen landskapsvernområde.

I tillegg til dei private skjøtelsavtalane vert det kvart år utført skjøtseltiltak som tilrettelegging, rydding og ettersyn/vedlikehald av tidligare utførte tilretteleggingstiltak og grenseskilt og informasjonstavlar. Ansvarleg utførar er SNO, og nokre av tiltaka vert også utført ved tenestekjøp frå lokale aktørar og frå fjellstyra.

## Arrangement i og rundt verneområdet

Oppsynet har ikkje registrert uheldige tilhøve i samband med desse arrangementet.

- Norsk Fjellfestival, Åndalsnes, Romsdalen og Trollstigen, 10. – 17.juli 2016  
Stor festival med ulike turar, kurs, konsertar for ulike aldersgrupper, i og utanfor verneområda.
- Tollveggen Triatlon, frå Åndalsnes opp Trollstigen, ut til Stabbeskardet, 16.juli 2016



Fullteikna, med maks 200 deltakare.

(Foto: frå arrangementet i 2016, Norsk Fjellfestival)

- DNT-Ålesund og Sunnmøre turistforening, har eige turprogram og arrangement i Reinheimen, Tafjordfjella
- DNT-Gudbrandsdalen, arrangerer fellesturar og arrangement i verneområdet
- Skjåk idrettslag (Fjellgeita) har ute postar med turmal i verneområdet

## 5. Vidare arbeid

### Revisjon av forvaltningsplanen:

Forvaltningsplan for Reinheimen var godkjent i 2010. Forvaltningsplan skal normalt reviderast etter 10 år. Sjølv om gjeldande forvaltningsordning i Reinheimen var på plass etter 2010, så er det pr. i dag ikkje aktuelt å starte opp med det omfattande arbeidet med revidering før ein har på plass to forvaltarar i sekretariatet.

### Besøksstrategi:

Det er ikkje utarbeidd besøksstrategi for Reinheimen og tilhøyrande landskapsvernområde. Besøksundersøkinga frå 2011 er eit viktig grunnlag for utarbeiding av besøksstrategi for verneområdet, og for å kunne følgje med på endringar i besøk og reiselivsutvikling. Utarbeiding av besøksstrategi vil vera eit viktig arbeid vidare for styret framover.

Nasjonalparkstyret for Reinheimen søkte om å bli med som pilot i prosjektet til Miljødirektoratet 2014-2017; «Besøksforvaltning i nasjonalparkane», men vart ikkje plukka ut. Styret har likevel sett i gang tiltak i 2015 på viktige innfallsporter som Trollstigplatået, Tunga bru i Brøstdalen og Billingen. I tillegg er det gjennomført tilretteleggingstiltak i Finndalen og det er ønskje om å ta opp att planar på Slådalen/Fauttjønn i Lesja. Det er aktuelt å sette i gang arbeidet med besøksstrategi når det er 2 forvaltarar i sekretariatet.

### Kartleggingsarbeid:

Det var ein omfattande prosess med kartlegging og systematisering av verneverdiane i området i forkant av at Reinheimen nasjonalpark vart oppretta i 2006. Det er eit auka fokus på å sette konkrete målsettingar for utviklinga i verneområda (bestandsmål). Kartleggingsarbeid for å styrke kunnskapsgrunnlaget er aktuelt i åra framover, og avgjerande for å få til ei målstyrt forvaltning av verneområda fram i tid. Kartlegging av fugl i Reinheimen og utarbeiding av sårbarheitsanalyse, starta opp i 2016 i samarbeid med Geir Høitomt i Kistefoss Skogtenester AS.

### **Ny merkevare og besøksstrategi for Norges Nasjonalparker:**

Miljøvernmyndighetene lanserte en ny merkevare- og besøksstrategi for Norges nasjonalparker, på Nasjonalparkkonferansen i Trondheim 13.-14.april 2015. Målet er at fleire skal besøke nasjonalparkane. Det er Snøhetta Design AS som har laga den nye felles visuelle identiteten og merkevaren for Norges nasjonalparker og naturinformasjonssentre. Arbeidet med å implementere den nye merkevaren med ny visuell identitet for alle nasjonalparkane vil ta mange år, og krev finansiering. Det er framleis 4 verneområder (pilotane) som har fått ekstra midlar til merkevarearbeid.



## 6. Glimt frå 2016

### Billingen – Innfallsport til Reinheimen



Nasjonalparkstyret på utleggsbrua langs Diktarstigen på Billingen, 27.juni.



Synfaring med Geirr Vetti 27.mai for å planlegge tilrettelegging av turstig og steintrapp.  
(Foto: Marianne Stensgård)



Sherpaarbeidarar ferdigstillar ny steintrapp til Reinheimen, oktober 2016  
(Foto: Ketil Sandviken, GD)





### **Kulturminneregistreringar – Krynkelen, august**

Universitetet i Bergen i samarbeid med fylkesmannen, arkeolog Runar Hole, og lokal eldsjel Astor Furseth, gjennomførte arkeologiske registreringar på fjellet Krynkelen i Reinheimen nasjonalpark. Det vart mellom anna registrert 56 bogestillingar, nokre ledegjerder, pilskaft og neverkrullar. Mest truleg er funnmaterialet frå steinalder – bronsealder – eldre jernalder. Det vart og brukt dronefilming i registreringsarbeidet. (Rapport 2. – 2017, UiB)

*(Foto: Runar Hole)*



### **Synfaring på Reindalsseter i Tafjorden-Reindalen Ivo, 14.juli**

Det vart gjennomført ei synfaring på Reindalsseter i samband med eit restaureringsarbeid på seterhuset på den gamle setra.

Setereigar Olav Melchior har planar om å ta vare på bygningane, og arkitekt frå Møre og Romsdal fylkeskommune, Helge Aarseth var med i tillegg til styreleiar og forvaltar.

*Per Magnus Berdal (styreleira), Olav Melchior (eigar) og Helge Aarseth (arkitekt MRfk)*



**Avduking av minnesmerket  
«Kabbin», på Kabben i  
Brøstdalen, 7.august**

KABBIN - Ole Amundsen Flatmark - omkom på Kabben i Brøstdalen 23.februar 1816. Rauma Historielag markerte dette ved å avduke ein minnestein 7. august. Det er og gjeve ut ei bok om Kabbin, - om mannen som var forut for si tid på fleire vis.



Nasjonalparkstyret for Reinheimen har støtta prosjektet med midlar for tilrettelegging kring minnesmerket på Kabben i Romsdalen landskapsvernområde.

**Tilretteleggingstiltak i Trollstigen landskapsverneområde; ny stigstart på turstig til Bispevatnet.**



Nasjonalparkstyret på synfaring 19.sept. t.v. Solveig Brøste og entreprenørar t.h.  
(Foto: Solveig Brøste Sletta)

## Tilretteleggingstiltak på Kløvstigen i Trollstigen landskapsvernområde



Sherpaarbeid ved Stigfossen under leing av Nils Hole, t.v.

Frå synfaringa på Trollstigplatået 19.sept. t.h. (Foto: Solveig Brøste Sletta)

**Møte med rådgjevande utval for Reinheimen på Norsk Tindesenter 14.november, med omvising , foredrag med Stein P. Aasheim og markering av Reinheimen 10 år.**



Omvising med Fred Husøy t.v. Orientering om Tindesenteret v/ Anita Buckley t.h.



Naturminne «Gamlefurua» på Reindalsseter 15.juli, 2016.

Furua som er over 1000 år velta truleg under stormen *Urd* i romjula og ligg no nede. Se artikkel om Gamlefurua på nettsida til DNT Ålesund og Sunnmøre turistforening: <https://aast.dnt.no/artikler/nyheter/8051-livets-gang/>