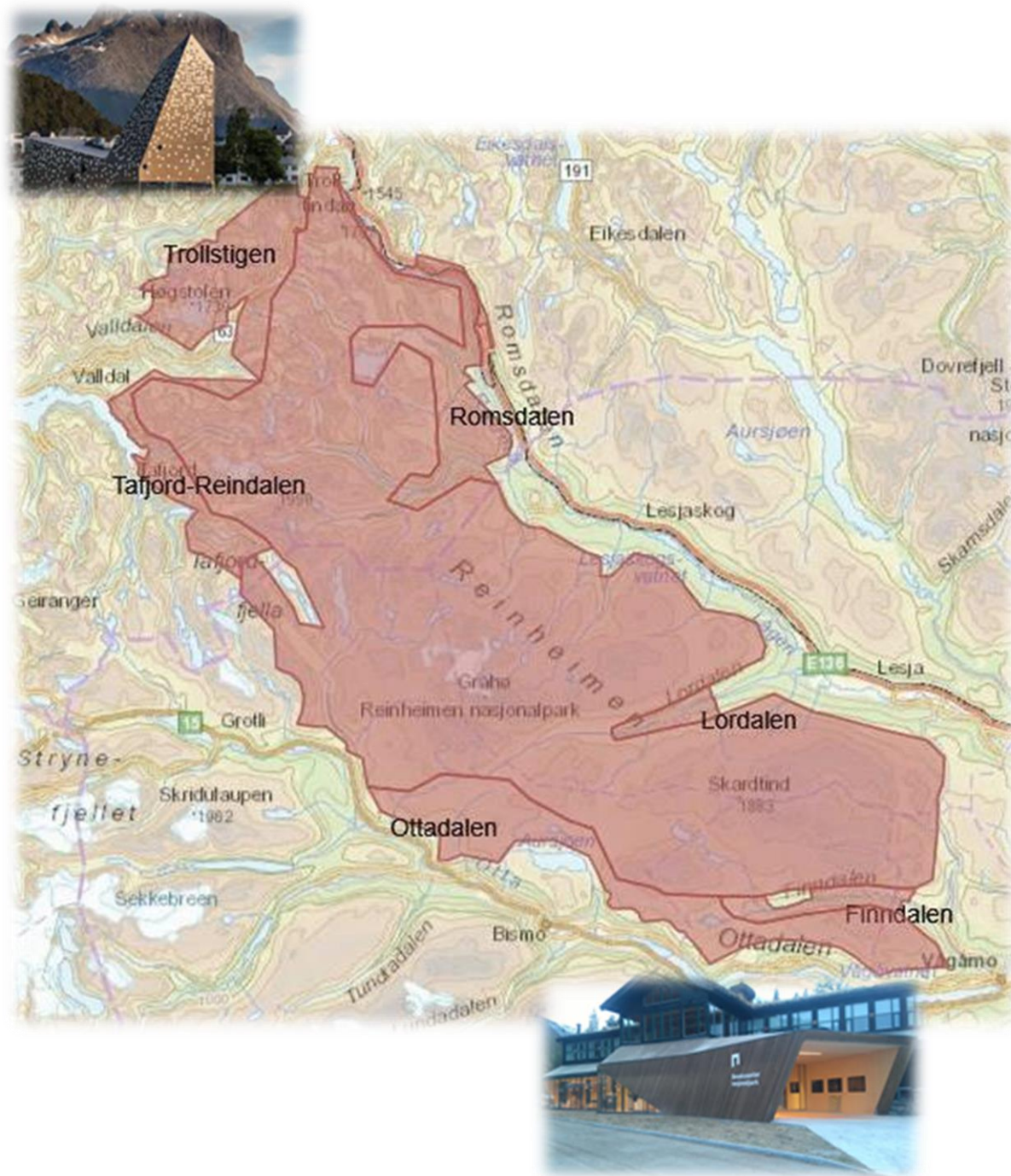




# Nasjonalparkstyret for Reinheimen

Årsrapport 2017



## Forord

Reinheimen nasjonalpark med landskapsvernområda Ottadalen, Finndalen, Lordalen, Romsdalen, Trollstigen og Tafjorden-Reindalen vart oppretta i 2006.

Nasjonalparkstyret for 2016-2019 vart oppnemnd av miljødirektoratet i brev av 09.02.2016. Frå våren 2014 har det vore tilsett ein nasjonalparkforvaltar for Reinheimen, med kontor i forvaltningsknutepunktet Norsk fjellsenter i Lom. Nasjonalparkforvaltaren utgjer sekretariatet for nasjonalparkstyret, og står for den daglege drifta. I 2016 vart det sett av midlar til ein forvaltar til for Reinheimen. Miljødirektoratet har i brev 24.08.16 vedteke at ein ekstra forvaltar for Reinheimen skal lokaliserast med kontor på Norsk Tindesenter i Åndalsnes, og tilsettast av fylkesmannen i Møre og Romsdal. I januar 2017 tilsette fylkesmannen i Møre og Romsdal ein forvaltar til i Reinheimen, med kontor på Norsk Tindesenter.

Årsmeldinga gir ei framstilling av nasjonalparkstyret sitt arbeid i 2017, tiltak og generelt, om bruken av områda og dei naturfaglege tilhøva og forvaltningsmessige utfordringar i Reinheimen og tilhøyrande landskapsvernområde.



*Trolltindane i Reinheimen nasjonalpark.*

Lom, 09.02.2018

Kristine Sørli  
Nasjonalparkforvaltar i Reinheimen

*Framsida: Reinheimen nasjonalpark og tilhøyrande landskapsvernområde med lokalisering av sekretariatet. Dersom det ikkje står fotograf, er bileta i rapporten teke av Kristine Sørli eller Ingvild Øyjordet*

## Innhald

Forord .....	2
1. Verneområda – status .....	4
2. Aktørar i verneområda .....	4
Nasjonalparkstyret .....	4
Nasjonalparkforvaltarar .....	5
Naturopsynet.....	6
Andre sentrale myndigheiter .....	7
Brukarar .....	7
Sentrale dokument.....	8
3. Arbeid i nasjonalparkstyret 2017 .....	8
Spesielle saker .....	9
Økonomi .....	10
4. Aktivitet .....	12
Informasjon .....	12
Skjøtsel og vedlikehald .....	14
Arrangement i og rundt verneområdet.....	14
5. Vidare arbeid .....	15
Revisjon av forvaltningsplanen: .....	15
Besøksstrategi: .....	15
Kartleggingsarbeid:.....	15
Ny merkevare og besøksstrategi for Norges Nasjonalparker: .....	16
6. Glimt frå 2018.....	17

## 1. Verneområda – status

Reinheimen nasjonalpark og landskapsvernområda Ottadalen, Finndalen, Lordalen, Romsdalen, Trollstigen og Tafjorden-Reindalen, vart oppretta i statsråd 24.11.2006. Verneforskriftene set dei juridiske rammene for forvaltningsplanen. Forvaltningsplanen for Reinheimen vart godkjend i 2010, og utarbeidd i to fasar med brei prosess i alle dei 6 kommunane; Skjåk, Lom, Vågå, Lesja, Rauma og Norddal. Forvaltningsplan trekkjer opp retningslinjene for forvaltning av verneområda, og presiserer og utdjuar verneforskriftene. Forvaltningsplan tek og omsyn til krav om likebehandling i saker av lik karakter. Formålet med vernet er retningsgjevande for forvaltninga av områda.

Oppsynsarbeid, skjøtsel, rettleiing og informasjon skal fremje formålet med vernet.

## 2. Aktørar i verneområda

### Nasjonalparkstyret

Frå 2007 var det dei 6 kommunane med areal i Reinheimen som hadde forvaltningsansvaret for verneområda innafor sine kommunegrenser. I tillegg var det oppretta eit rådgjevande samarbeidsorgan, kontaktutval for Reinheimen (KUR). Forvaltningsmyndigheita for Reinheimen nasjonalpark og tilhøyrande landskapsvernområde vart overført frå dei 6 kommunane til nasjonalparkstyret hausten 2012. Miljøverndepartementet oppnemnde representantar til nytt nasjonalparkstyre i brev av 08.01.13. Nasjonalparkstyret består av ein representant frå kvar kommune og fylkeskommune med areal i verneområda, og ein representant frå Reinheimen-Breheimen Villreinutvalg (tidlegare Ottadalen villreinutval). Funksjonsperioden for styret følgjer kommunestyre- og fylkestingsperioden.

Nasjonalparkstyret for Reinheimen konstituerte seg for fyrste gong i møte 6. mars 2013.

Styret for perioden 2013 – 2015 var:

<i>Rolle</i>	<i>Ordinært medlem</i>	<i>Varamedlem</i>	<i>Representerar</i>
<i>leiar</i>	Per Magnus Berdal	Kristin G. Sandnes	<i>Norddal kommune</i>
<i>nestleiar</i>	Rolv Kristen Øygard	Bente Aamot Skjåk	<i>Skjåk kommune</i>
<i>styremedlem</i>	Iselin Jonassen	Steinar Håkenstad	<i>Vågå kommune</i>
<i>styremedlem</i>	Bjarne Eiolf Holø	Anne-Lise Marstein	<i>Lom kommune</i>
<i>styremedlem</i>	Steinar Tronhus	Hanne Alstrup Velure	<i>Lesja kommune</i>
<i>styremedlem</i>	Tove Merete Røvik Istad	Torbjørn Rødstøl	<i>Rauma kommune</i>
<i>styremedlem</i>	Rannveig Brennhaug	Stig Aaboen	<i>Villreinutvalget for Ottadalen</i>
<i>styremedlem</i>	Frøydis Austigard	Bjørn Inge Ruset	<i>Møre og Romsdal fylkeskommune</i>
<i>styremedlem</i>	Mariann Isumhaugen	Lars Elsrud	<i>Oppland fylkeskommune</i>

Arbeidsutval for styret for perioden 2013 - 2015:

<i>Rolle</i>	<i>Ordinært medlem</i>
<i>leiar</i>	Per Magnus Berdal
<i>nestleiar</i>	Rolv Kristen Øygard
<i>medlem</i>	Rannveig Brennhaug

Miljødirektoratet oppnemnde representantar til nasjonalparkstyre for 2016-2019 i brev av 09.02.2016. Nasjonalparkstyret for Reinheimen konstituerte seg i styremøte 14.mars 2016.

Styret for perioden 2016 -2019:

<b>Rolle</b>	<b>Ordinært medlem</b>	<b>Varamedlem</b>	<b>Representantar</b>
<b>leiar</b>	Per Magnus Berdal	Laila Olsen	Norddal kommune
<b>nestleiar</b>	Bjarne Eioolf Holø	Anne-Lise Marstein	Lom kommune
<b>styremedlem</b>	Elias Sperstad	Heidi Banken Fallingen	Skjåk kommune
<b>styremedlem</b>	Svein Blankenborg	Iselin Jonassen	Vågå kommune
<b>styremedlem</b>	Mariann Skotte	Stian Lotten	Lesja kommune
<b>styremedlem</b>	Marit Nauste	Torbjørn Rødstøl	Rauma kommune
<b>styremedlem</b>	Kari Ramen	Jo Trygve Lyngved	Villreinutvalget for Ottadalen
<b>styremedlem</b>	Magnhild Vik	Bjørn Sandnes	Møre og Romsdal fylkeskommune
<b>styremedlem</b>	Aud Hove	Øystein Andreassen	Oppland fylkeskommune

På konstituerande møte 13. mars 2016 vart det og oppretta eit arbeidsutval for styret med følgjande medlemmar:

<b>Rolle</b>	<b>Ordinært medlem</b>
<b>leiar</b>	Per Magnus Berdal
<b>nestleiar</b>	Bjarne Eioolf Holø
<b>medlem</b>	Mariann Skotte
<b>varamedlem</b>	1.vara Elias Sperstad 2.vara Marit Nauste

Arkiv- og økonomifunksjon til nasjonalparkstyret for Reinheimen ligg hos Fylkesmannen i Oppland, med følgjande postadresse:

Nasjonalparkstyret for Reinheimen  
Postboks 987  
2626 Lillehammer  
e-post: [fmoppost@fylkesmannen.no](mailto:fmoppost@fylkesmannen.no)

## Nasjonalparkforvaltarar

Sekretariatet består av nasjonalparkforvaltarar, som skal førebu saker for styret, drive skjøtsel- og informasjonsarbeid og halde kontakt med brukarar av verneområda.

Frå mars 2017 vart sekretariatet utvida med ein stilling til. Ingvild Øyjordet vart tilsett som nasjonalparkforvaltar med kontor på Norsk Tindesenter i Åndalsnes, og starta opp 1.mars 2017. Kristine Sørлие har vore tilsett som nasjonalparkforvaltar sidan 2014 med kontor på Norsk fjellsenter i Lom.



*Sekretariatet til nasjonalparkstyret for Reinheimen: Kristine Sørлие, t.v, Ingvild Øyjordet, t.h.*

Fylkesmannen i Oppland er arbeidsgjevar for forvaltaren lokalisert i Lom, medan fylkesmannen i Møre og Romsdal er arbeidsgjevar for forvaltaren lokalisert i Åndalsnes. Nasjonalparkforvaltarane er tilsett administrativt hos Fylkesmannen, men er underlagt nasjonalparkstyret i forvaltninga av verneområda. Fylkesmannen har det faglege og administrative ansvaret for nasjonalparkforvaltarane men har ingen instruksjonsrett i forhold til nasjonalparkforvaltaren sitt arbeidet for nasjonalparkstyret, men kan nytte nasjonalparkforvaltaren til andre arbeidsoppgåver ved behov og i samråd med nasjonalparkstyret.

## Naturoppsynet

Statens naturoppsyn (SNO) er den utøvande og kontrollerande delen av forvaltninga av verneområda. SNO skal ikkje drive forvaltning, men skal følgje opp miljølovgevinga og vedtak fatta av nasjonalparkstyret og andre offentlege myndigheiter. I tillegg skal naturoppsynet informere, rettleie og gjennomføre tiltak og registreringar.

SNO er organisert som ein del av Miljødirektoratet, med den administrative staben i Trondheim og lokalkontor rundt om i heile landet. Per Olav Haugen og Thomas Rødstøl er tilsett i SNO med Reinheimen som hovudområde. Per Olav Haugen har kontor i Bismo i Skjåk, og Thomas Rødstøl har kontor på Åndalsnes i Rauma.

I tillegg kjøper SNO i Reinheimen tenester av fjellstyrene og andre etter behov. Tenestekjøp omfattar både tilsyn og utføring av tiltak. SNO har inngått ein sentral avtale med Norges Fjellstyresamband om tenestekjøp over heile landet med lik timesats. For Reinheimen blir det kjøpt tenester av fjellstyra i Lesja, Finndalen og frå Skjåk Almenning. SNO i Reinheimen bruker også ein stor del av si arbeidstid på registrering av jerv, villreinteljing og jaktoppsyn under villreinjakta.

## Andre sentrale myndigheter

Det er også andre myndigheter som påverkar både bruk og tilrettelegging av verneområda. Kommunane Skjåk, Lom, Vågå, Lesja, Rauma og Norddal har alle areal innanfor verneområdet. Politisk er desse representert med kvart sitt medlem i nasjonalparkstyret. I tillegg har Reinheimen-Breheimen Villreinutvalg ein representant i styret. God dialog med villreinutvalget er særleg viktig for og ivareta villrein sitt leveområde. Kommunane har myndigheit etter plan- og bygningslova og motorferdsellova. I enkelte saker må søkjarane avklare søknad om løyve til kjøring både etter reglane i verneforskrifta og generelt lovverk (plan- og bygningslova eller motorferdselslova) . Administrativt fagutval, oppretta i 2013, held fram i Reinheimen. Utvalet er samansett med ein administrativt tilsett frå kvar kommune og fylkeskommune, og ein frå besøkscenter nasjonalpark. Utvalet skal bidra til best mogleg kommunikasjon mellom administrativt nivå for nasjonalparkstyret, kommunane og fylkeskommunane.

Fylkesmennene hadde forvaltningsmyndigheit for verneområda fram til oppretting av kommunal forvaltning/KUR i 2007 og nasjonalparkstyret i 2013. Miljøvernavingane har lang erfaring og fagkunnskap som nasjonalparkforvaltarane kan nytte i sitt arbeid, og forvaltarane deltek på avdelingsmøter og fagsamlingar hjå fylkesmannen der dette er relevant. I Oppland er nasjonalparkforvaltarane organisert i eit team på 11 under miljøvernavinga.

I tillegg har fylkesmennene klagerett på vedtak som vert fatta av nasjonalparkstyret.

Fylkeskommunane er representert politisk i nasjonalparkstyret og i administrativt kontaktutval. I tillegg har fylkeskommunen myndigheit etter kulturminnelova og fagkompetanse knytt til kulturminneskjøtsel, restaurering og bygningsfagleg kompetanse.

## Brukarar

Reinheimen er villmark og brukspark, med interesser spesielt knytt til tradisjonell lokal og regional bruk som jakt, fiske, beitebruk, seterdrift og landbruksnæring. Dette fører til behandling av relativt stor mengde enkeltsaker, særleg søknader om motorisert ferdsel og byggesakar.

Det er god forståing og liten konflikt mellom verneinteresser og landbruk innan verneområdet, og for å ivareta verneverdiane er det viktig med eit godt samarbeid med dei ulike brukeinteressene og private aktørar.

Reiselivet i Reinheimen er beskjeden, men kjende attraksjonar som Trollveggen og Trollstigen står likevel i ei særstilling, med årleg besøkjande på over 800 000. I Reinheimen vart det gjennomført besøksundersøkingar i 2011. Desse undersøkingane påvisar både status og utfordringar for nasjonalparkforvaltninga. Besøksundersøkinga viser at Reinheimen er et to-delt område i forhold til bruk. Størst besøk i nordvest (typisk turistar og utlendingar), mindre i søraust (lokal og regionalt besøk). Attraksjonar som Trollstigen og Trollveggen i nordvest har på ei anna side ca. 1. mill besøkande i året!!

- Reinheimen er lite kjent som reisemål, mykje tilfeldig bruk i samband med rundreise
- Mest lokalt, regionalt besøk (Austlandet og Nordiske land manglar?)
- 33% utlendingar
- Besøk frå Austlandet og Nordiske land manglar - uutnytta potensiale i marknaden!
- Behov for å gjera nasjonalparkstatusen kjent! Informasjonsarbeid!
- DNT (Ålesund-Sunnmøre) er den viktigaste kjelda til informasjon for dei besøkande, jf. undersøkinga

## Sentrale dokument

**Naturmangfaldlova** vart sett i kraft 01.juli 2009, og erstattar Naturvernlova frå 1970. Vedtak fatta etter Naturvernlova er framleis gjeldande, men naturmangfaldlova har sett ein del nye kriteria til saksbehandling (vurdering av miljørettslege prinsipp etter §§ 8-12) og generelle unntaksreglar i verneforskriftene er erstatta av §48 i naturmangfaldlova.

**Verneforskrifter** for Reinheimen nasjonalpark, Ottadalen, Finndalen, Lordalen, Romsdalen, Trollstigen, Tafjorden-Reindalen landskapsvernområder og Brettingsmoen naturreservat, vart sett i kraft 24.11.2006.

**Forvaltningsplan** for Reinheimen vart vedteken i mars 2010, og skal reviderast etter 10 år.

## 3. Arbeid i nasjonalparkstyret 2017

Nasjonalparkstyret består av representantar som er geografisk spreidde og med andre politiske verv i tillegg. Det er lagt opp til minimum 4 fysiske møte i løpet av året. Ved behov vert arbeidsutvalet (AU) nytta for å behandle dispensasjonssaker som ikkje er delegert til forvaltar, men som krev politisk behandling.

Nasjonalparkstyret for Reinheimen hadde 6 møte i 2017, og behandla **45 saker**.

1/17	7. februar	E-post behandling
2/17	13. mars	Lesja Bygdetun
3/17	24. april	Telefonmøte
4/17	26. juni	Valldal fjordhotell*
5/17	18.september	Dombås Hotell
6/17	4. desember	Norsk tindesenter

\*inkl. synfaring Kløvstigen, Trollstigplatået

Arbeidsutvalet hadde 1 møte i 2017 og behandla **2 saker**. Møte i AU har vore via e-postutveksling.

1/17	11.mai	E-postbehandling
------	--------	------------------

Forvaltarar har i medhald av delegert myndigheit gjort administrative vedtak i **41 saker**.

Under er sakene fordelt etter tema samla for Nasjonalparkstyret / AU / Adm. vedtak:

Type saker	Tal saker 2015	Tal saker 2016	Tal saker 2017
Adm./generelle vedtak (Styre/AU)	18	29	24
Vedtak om motorferdsel, inkl. drone (Styre/AU/Adm.)	72	72	43
Vedtak om tilrettelegging (bygg, anlegg, inngjerding, stiar o.l.) (Styre/AU)	16	15	11
Vedtak om plassering båtar, lavvo	3	3	2
Vedtak om arrangement	1		
Generelle uttaler	3		
Vedtak om plan og planarbeid	2		1
Vedtak om økonomi	2	2	2
Klagebehandling	1		1
Andre tiltak(Styre/AU)	3	7	6
<b>Sum</b>	<b>121</b>	<b>128</b>	<b>90</b>



Aktiviteten i 2017 ber som tidlegare år preg av mange enkeltsaker innfor verneområdet, men i 2017 er det likevel betydeleg mindre tal saker enn i 2015 og 2016. Ei mindre saksmengde har mellom anna si orsak i at det det har vore gjeve fleirårige dispensasjonar til motorisert ferdsel for å forenkla og unngå unødig saksbehandling. Tal på byggesaker og liknande held seg framleis høgt i verneområda. Arbeidsoppgåver knytt til oppfølging av tiltak i verneområdet med synfaring og møter, og saker knytt til administrasjon, økonomioppfølging er som tidlegare år.

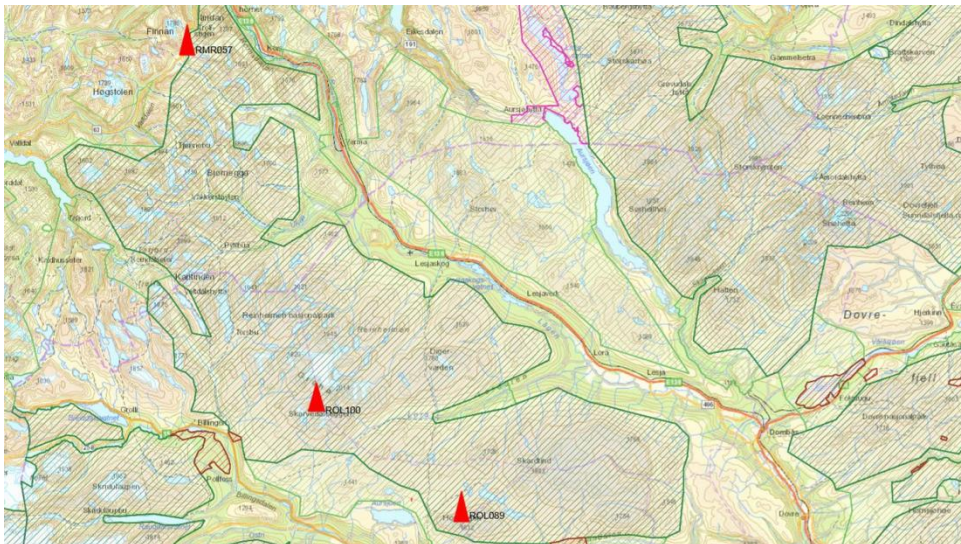
## Spesielle saker

Nasjonalparkstyret for Reinheimen er bevisste på at verneområda skal har eit «spesielt strengt vern mot inngrep og motorferdsel ved behandling av einskildsaker», og dei ser heilskapen i verneområda – på tvers av kommune- og fylkesgrenser.

Styret har gjort prinsipielle vedtak på søknader om landing og låg flyging med helikopter i verneområdet i samband med filmopptak til TV og PR tiltak. Det vert gjeve avslag på søknader som skal marknadsføre produkt der naturen og verneområdet primert er ei kulisse. Nasjonalparkstyret meiner at slik motorisert trafikk bør leggest utanom verneområdet. Dersom filmopptaka skal formidle kunnskap om verneverdiane, har nasjonalparkstyret i nokre saker gjeve dispensasjon til bruk av motorisert framkomstmiddel om det er heilt nødvendig.

Bruk av drone er ei relativt ny sakstype for nasjonalparkstyret, og det er med jamne mellomrom søknadar om bruk av drone i samband med filmproduksjon, overvaking og i samband med kartlegging av t.d ras og ustabile fjellparti. Regulering av drone i verneområda skal etter kvart innarbeidast i ny verneforskrift for Reinheimen, eit arbeid som starta opp i 2017, men som har teke lenger tid enn forventa.

Etablering av 3 basestasjonar for nasjonalt naudnett på fjelltoppane Hurrungen (ROL089), Skarvedalseggen (ROL100) og Skarfjellenden (RMR057) i verneområdet har ført til auka helikopterflyging i verneområdet. Basestasjonane er markert med raudt i kartet under:



Det har vore store driftsproblem, særleg med basestasjon på Hurrungen. Når basestasjonane er ute av drift, er det akutte behov for motorisert ferdsel opp på fjellet for å rette opp feil. I 2017 hadde forvaltar og SNO møte med Motorola solutions for å avklare utfordringar, og for å få informasjon om behov for utbetringar og transport i 2017. Styret har også teke opp dei uheldige forholda, særleg

utfordringane med ROL089 Hurrungen i Skjåk. Forvaltarar har i samarbeid med styreleiar og Elias Sperstad, skriv ei uttale til Motorola solution Inc. for å peike på utfordringane i forkant av planlagd utbetring av installasjonen på Hurrungen.

Endring av verneforskrift for Reinheimen nasjonalpark, (sak 2017/1242):

Det er i Meld. St. 18 (2015-2016), foreslått og å opne for sykling på vegar og stigar i nasjonalparker og landskapsvernområda.

I Reinheimen nasjonalpark er *sykling, køyring med hundespenn og organisert bruk av hest berre lov på veg, trase eller område avsett i forvaltningsplan, jf. verneforskrift §3, pkt.5.3.*

Ei opning for sykling inneber ei endring av verneforskrifta for Reinheimen nasjonalpark. Fylkesmannen er på oppdrag frå Miljødirektoratet beden om å klargjere og tilrå endringar i verneforskriftene til eksisterande nasjonalparker og landskapsvernområda, og har bede om ei vurdering frå nasjonalparkstyra.

Nasjonalparkstyret har i møte 13.03.17, gjeve slik innspel til fylkesmannen:

*Nasjonalparkstyret for Reinheimen vil på det sterktaste tilrå at dagens struktur med regulering av sykling i verneforskriftene for nasjonalparker og landskapsvernområda vert vidareført av omsyn til villreinen, jf. Meld. St. 18 (2015-2016). ---*

Forskriftsmalane er ikkje ferdigstilt, og arbeidet med endring av verneforskrifter om bruk av sykkel og organisert ferdsel er derfor forsinka, jf. siste informasjon frå miljødirektoratet til fylkesmannen 21.08.17.



## Økonomi

Kvar haust vert det søkt om tiltaksmidlar for det kommande året i verneområda (bestillingsdialogen).

Nasjonalparkstyret meldte inn behov for finansiering av tiltak på hausten 2016. Etter tildeling av midlar til verneområdet i mars 2017, prioriterte nasjonalparkstyret tiltak for gjennomføring i løpet av 2017.

Tiltaksmidlar for 2017 (bestillingsdialogen)	Tildeling	Tillegg	Regnskap	Gjennomføring, merknad
<b>Skjøtsel*</b>				
<i>Skjøtsel Romsdalen lvo</i>			29 374	Private, SNO
<i>Skjøtsel Lordalen lvo</i>			33 058	Private, SNO
<i>Skjøtsel Finndalen lvo</i>			9 000	Private, SNO
<b>Stiarbeid</b>				
<i>Steintrapp i Kløvstigen, ny stigstart til Bispevatnet</i>			200 000	Rauma kommune, Nils Hole, Sherpaarbeider
<b>Informasjon/innfallsport</b>				
<i>Billingen, grunnarbeider innfallsport, tilrettelegging steintrapp i turstig, utviding parkeringsareal</i>			203 600	Norsk fjellsenter, maskinarbeider Nils Bakke, Andersbakken

Verneskiilt			15 813	Grafika AS (rammeavtale)
TurApp - Lesja			50 000	Lesja kommune
<b>SUM</b>	<b>600 000</b>		<b>540 845</b>	
*Skjøtselsavtaler med private, avsett rund sum kr. 100 00			59 156	Rest 2017
			3 750	Utstilling Heitkøtterbrørne, fond Lesja
			57 220	Ny utstilling på Norsk fjellsenter-besøksenter nasjonalpark, fond Lom
<b>Drift</b>			<b>Budsjett</b>	<b>Rekneskap</b>
<b>Sekretariat(Oppland)</b>	kontorhald, reiser, m.m. utanom løn		<b>108 000</b>	<b>106 030</b>
<b>Sekretariat (Møre og Romsdal)</b>	kontorhald, reiser, m.m. utanom løn			?
<b>Styret og utvala</b>	Reise- og møtegodtgjersle nasjonalparkstyret Reiseutgifter rådgjevande utval, Administrativt kontaktutval		<b>360.000</b>	<b>264 096</b>
<b>Besøksstrategi</b>	Supplerande feltarbeid, kartlegging fugl		<b>25 000</b>	<b>20.000</b>

Nasjonalparkstyret får tildelt budsjettmidlar til drift, og arbeid med forvaltningsplanar, besøksstrategiar og skjøtselsplanar. Fylkesmannen sender eit samla budsjettforslag til Miljødirektoratet på vegne av styret. Driftsmidlane tildeles fylkesmannen i Oppland, men disponerast av nasjonalparkstyret. Drift av sekretariatet kjem i tillegg, og er delt mellom fylkesmannen i Oppland og Møre og Romsdal.

## Ulovlege tiltak

Det er rapportert om 2 ulovlege forhold i verneområdet i 2017. Det eine dreidde seg om diesellekkasje frå ein tank utanfor basestasjon på Horrungen. Det viste seg at ca. 30-40 l diesel hadde runne ut av tanken. Forvaltar varsla Motorola om lekkasjen, og dei rydda opp i forholdet .

Det andre forholdet var ulovleg oppføring av utedoar ved gjeterhyttene i Trihøa og ved Nørdre Berget. Oppføring av nye utedoar ved gjeterbuene utan at det er søkt om, er eit alvorleg brot på vernereglane, og vart følgt opp av sekretariatet, for vidare avgjersle i styret.

Fylkesmannen i Møre og Romsdal har følgt opp ei sak om fjerning av eit ulovleg bygd uthus, i medhald av naturmangfaldlova § 69. Dette er ei gamal sak frå 2014, og fylkesmannen har følgt opp denne saka sidan nasjonalparkstyret fyrst fekk primæransvaret for å følgje opp ulovlege forhold i verneområdet hausten 2016 (jf. Veileder M-617 | 2016)

## Andre utval

Det er oppretta eit rådgjevande utval for Reinheimen, som består av 31 representantar for dei ulike interessene i området; grunneigarar, andre offentlege organ, fjellstyrer, næringsliv, frivillige organisasjonar, m.a. natur- og miljøorganisasjonar og liknande. Det vart ikkje gjennomført møte med Fagleg rådgjevande utval i 2017. Ei utfordring for nasjonalparkstyret er å finne ein god og føremålstenleg arbeidsform for dei årlege dialogmøta med rådgjevande utval.

Administrativt fagutval for Reinheimen deltok på oppstartsmøte for besøksstrategi, i Lom 12.oktober 2017. Fagutvalet består av 9 personar, med representantar frå kommuneadministrasjon, fylkeskommunen og besøkscenteret.

## 4. Aktivitet

### Informasjon

Det er etablert 18 informasjonspunkt med informasjonsplakatlar kring Reinheimen. I tillegg er det 32 mindre informasjonstavler, 7 skilt om ferdselsreglar, 6 bronseplakettar og 100 verneområdeskilt. Nasjonalparkstyret for Reinheimen har nettsida <http://www.nasjonalparkstyret.no/Reinheimen/>, og har side på facebook <https://www.facebook.com/Reinheimennasjonalpark/>

SNO og nasjonalparkforvaltar har delteke og informert på arrangement, møter, seminar og på ulike synfaringar. Som jakttoppsyn, er SNO også i direkte kontakt med jegerar under villreinjakta.

Det er ikkje tilsett naturretteleiar for Reinheimen, og skuleopplegga vert tilfeldige etter behov og initiativ frå skular, og andre organisasjonar. SNO skal i mindre grad drive med naturveiledning, og det er besøkscenter nasjonalpark som i sine tildelingskriterium, skal stå fram som knutepunkt for naturveiledning i verneområda.

### Oversikt deltaking kurs, konferansar og informasjonsverksemd 2017

Dato	Kurs, konferansar - Tema	Forvaltar	Frå NP-styret
18.-19.sept	Jubileumsseminar Norsk Villreinsenter, Oppdal	Ingvild	Per Magnus Berdal, Mariann Skotte, Bjarne E. Holø

### Informasjon, foredrag, deltaking i formelle møte, representasjon arrangement, 2017

Dato	Tema	Repr.
22.mai	Felles kulturdag med Hedmark	Kristine
14-16.juni	Forvaltarsamling for «fjellregionen», Langsua	Kristine, Ingvild
22.aug	Feltdag naturmangfoldkurs, FMOP – Vågå	Kristine
23.aug	Formidling 9.trinn Vågå – årleg tur Gravdalen	Ingvild
07.sept	Formidling 9.trinn Skjåk – årleg tur Rååkåvatnet	Ingvild
26.-28.sept	Forvaltarsamling, Besøksstrategi – Tromsø	Kristine, Ingvild
17.-19.okt	Miljøfagkonferansen, Trondheim	Ingvild
23.okt.	Seminar om allemannsretten – MVA Lillehammer	Kristine
08.nov	Ope møte om utmarksplan Lesja kommune	Ingvild
30.nov	Innlegg om besøksstrategi på «Fjellpub – Lesja»	Ingvild

## Møte med eksterne partar 2017

(utanom styremøte, AU, fagleg rådgj., interne arbeidsmøter nasjonalparkforvaltarar, fylkesmannen og SNO)

Dato	Tema		Andre
6.jan	Sårbarhetsvurdering fugl – statusmøte før siste felt sesong, Lillehammer	Kristine	Geir Høitomt
20.jan	Forvaltersamling i Oppland, Lillehammer	Kristine	Forvaltarar i Oppland, Harald Klæbo, Steinar Fossum
24.jan	Billingen – planlegging tiltak 2017, Norsk fjellsenter	Kristine	Arbeidsgruppa
1.feb.	Møte med Motorola solutions AS, om drift av basestasjonar for naudnett i Reinheimen	Kristine	Per Olav Haugen, Jan Harald Andersen, Erik Møller, Mikael Davidson
8.feb	Møte om Norsk fjellmuseum si nasjonalparkutstillinga på Dønness, Skjåk kommune	Kristine	Mai Bakken, Elias Sperstad, Per Olav Haugen, Tor Taraldsrud, Bjørn Dalen
13.feb	Møte i prosjektgruppe, Utstillingsprosjekt Norsk fjellsenter	Kristine	Thea Dalen, Dag Inge Bakke, Anne Silje Berg
14.feb.	Sårbarhetsvurdering fugl – gjennomgang av felt sesong, Norsk fjellsenter	Kristine Ingvild	Per Olav Haugen, Thomas Rødstøl
15.feb.	Møte med villreinnemnd og utval – om sykling og forskriftsendring i Reinheimen, Skjåk Almenning	Kristine Ingvild	SNO Reinheimen og Breheimen, Tor Taraldsrud, Bjørn Dalen, Knut Granum, Jo Trygve Lyngved
8.mars	Møte forvaltarar og styreleiar, Norsk fjellsenter	Kristine, Ingvild, Per Magnus	
9.mars	Opplæring av ny forvaltar, fylkesmannen i Oppland på Lillehammer	Kristine Ingvild	Bjørn Brudal, Harald Klæbo, Marit Vorkinn, Terje Abrahamsen, Steinar Fossum, Nina
28.mars	TurApp Lesja	Kristine, Ingvild	Marit Svanborg, Solveig Græsli
24.april	Fauttjønn og Verket – infotiltak 2017, møte med GM	Kristine, Ingvild	Ellen Marie S. Syse, Kjersti Strass
30.mai	Synfaring med bruksrettslag og veglag i Finndalen, rydding langs Finndalsvegen	Kristine, Ingvild	Hans Gubhage, Amund Bakken, Arne Bergon
1.juni	Møte med DNT-Åst, Åndalsnes	Kristine, Ingvild	Linda Flem, Åsmund Steen, Thomas Rødstøl
22.juni	Synfaring Slettvikane, møte i Valldal. Informasjonspunkt	Kristine, Ingvild	Per Magnus Berdal, Arne Sandnes, SVV, grunneigar, planlegger Norddal kommune
23.juni	Synfaring Kabben – søknad sperregjerde	Ingvild	SNO- Thomas Rødstøl, Rauma kommune, grunneigar, Ulvådalen sausankelag
30.juni	Feltdag på fuglelokalitetar langs Gjerdinge i Finndalen	Kristine	Geir Høitomt
4.juli	Synfaring ved i Pyttbua	Ingvild	Thomas Rødstøl
06.juli	Synfaring Reindalsseter	Ingvild	
12.sept	Møte om tiltak Trollstigen	Ingvild	Rauma kommune

12.okt	Oppstartsmøte - Besøksstrategi for Reinheimen, Norsk fjellsenter	Kristine Ingvild, AU-Reinheimen	Adm.fag- utval, Bjørn Åge Jenssen,
25. okt	Møte Valldal – planar informasjonspunkt Sylte	Ingvild	Per Magnus, Norddal kommune, grunneigarar m.fl.
1. nov	Møte prosjekt Slettvikane, Valldal.	Ingvild	Per Magnus, Norddal kommune, Statens Vegvesen
8. nov	Synfaring Kløvstien	Ingvild	Nils Hole
13.nov	Møte om Outtt- Reinheimen	Ingvild	Erlend Eggen, Bjørn Åge Jenssen
21.nov	Møte Nordveggen	Ingvild	Solveig B.Sletta

## Skjøtsel og vedlikehald

Kulturlandskapet er ein viktig del av verneføremålet i landskapsvernområda. I 2013 vart det inngått 5-årige avtalar med 14 private grunneigarar/bruksrettshavarar for gjennomføring av skjøtsel på verdifulle areal i Finndalen, Romsdalen og Lordalen landskapsvernområde. 2017 var det siste året med dei private avtaler, og skjøtselsavtalene skal vurderast for eventuell fornying. Det vart på slutten av året sett i gang eit arbeid med å utlyse ei tilbodskonkurranse for å hente inn tilbod frå fagrådgjevarar for å revidere skjøtselsplanane og utarbeide ein skjøtselsplan for heilskaplege kulturlandskap i verneområda knytt til Reinheimen.

I tillegg til skjøtsel av naturbeitemark og slåttemark vert det kvart år utført skjøtseltiltak som tilrettelegging, rydding og ettersyn/vedlikehald av tidligare utførte tilretteleggingstiltak og grenseskilt og informasjonstavler. Ansvarleg utførar er SNO, og nokre av tiltaka vert også utført ved tenestekjøp frå lokale aktørar og frå fjellstyra.

## Arrangement i og rundt verneområdet

Oppsynet har ikkje registrert uheldige tilhøve i samband med desse arrangementet.

- Norsk Fjellfestival, Åndalsnes, Romsdalen og Trollstigen, 8.-15.juli 2017: <http://norskfjellfestival.no/festival-aret-rundt/norsk-fjellfestival/>  
Stor festival med ulike turar, kurs, konsertar for ulike aldersgrupper, i og utanfor verneområda.
- Tollveggen Triatlon, frå Åndalsnes opp Trollstigen, ut til Stabbeskardet, 14.juli 2017, med 200 deltakarar.



Fullteikna, med maks 200 deltakare.

(Foto: frå arrangementet i 2017, Norsk Fjellfestival)

- DNT-Ålesund og Sunnmøre turistforening, har eige turprogram og arrangement i Reinheimen, Tafjordfjella
- DNT-Gudbrandsdalen, arrangerer fellesturar og arrangement i verneområdet
- Skjåk idrettslag (Fjellgeita) har ute postar med turmal i verneområdet

## 5. Vidare arbeid

### Revisjon av forvaltningsplanen:

Forvaltningsplan for Reinheimen var godkjent i 2010. Forvaltningsplan skal normalt reviderast etter 10 år. Sjølv om gjeldande forvaltningsordning i Reinheimen var på plass etter 2010, så er det pr. i dag ikkje starta opp med det omfattande arbeidet med revidering. Det er i fyrste omgang gjort ei prioritering av å få på plass besøksstrategi for Reinheimen.

### Besøksstrategi:



I Meld.ST. 18 Friluftsliv (2015-2016), gjev regjeringa signal om at dei vil prioritere betre tilrettelegging for friluftsliv i nasjonalparkane, både for å ta omsyn til reiselivet og verneverdiane. Regjeringa oppmodar til at det blir utarbeidd besøksstrategiar i nasjonalparkane, med mål om at kvar nasjonalpark skal ha utarbeidd besøksstrategi innan 2020.

Styre vedtok å starte opp arbeidet 26.06.2017, sak 26/17. Det vart og vedtatt ein prosjektplan for arbeidet. Prosjektplanen fungerer som eit arbeidsdokument der innspel frå lokalsamfunna og reiselivet undervegs i prosessen vil vera viktige for utfyllande prosjektmål.

Arbeidet er organisert slik:

Styringsgruppe - Nasjonalparkstyret for Reinheimen

Prosjektleder - Ingvild Øyjordet, Nasjonalparkforvaltar

Prosjektgruppe - Nasjonalparkforvaltarar Kristine Sørлие og Ingvild Øyjordet

Arbeidsgruppe - Forvaltarar, Statens naturoppsyn, adm. faggruppe (kommunane og besøkscenter nasjonalpark)

Referansegruppe - Fagleg rådgjevande utval for nasjonalparkstyret

Ressurspersonar/organisasjonar – Miljødirektoratet, Fylkesmannen i Oppland og Møre og Romsdal, lokale organisasjonar, prosjektgrupper

Arbeidet vart sett i gang med eit oppstartsmøte 12.10.17, på Norsk fjellsenter i Lom.

### Kartleggingsarbeid:

Det var ein omfattande prosess med kartlegging og systematisering av verneverdiane i området i forkant av at Reinheimen nasjonalpark vart oppretta i 2006. Det er eit auka fokus på å sette konkrete målsettingar for utviklinga i verneområda (bestandsmål). Kartleggingsarbeid for å styrke kunnskapsgrunnlaget er aktuelt i åra framover, og avgjerande for å få til ei målstyrt forvaltning av verneområda fram i tid. Kartlegging av fugl i Reinheimen og utarbeiding av sårbarheitsanalyse, starta opp i 2016 i samarbeid med Geir Høitomt i Kistefoss Skogtenester AS, og vart slutført i løpet av 2017.

### **Ny merkevare og besøksstrategi for Norges Nasjonalparker:**

Miljøvernmyndighetene lanserte en ny merkevare- og besøksstrategi for Norges nasjonalparker, på Nasjonalparkkonferansen i Trondheim 13.-14.april 2015. Målet er at flere skal besøke nasjonalparkene. Snøhetta Design AS har utforma den nye felles visuelle identiteten og merkevaren for Norges nasjonalparker og naturinformasjonssentre. Arbeidet med å implementere den nye merkevaren med ny visuell identitet for alle nasjonalparkene tek tid, og krev finansiering. Det er 4 verneområder (pilotane) som har fått ekstra midlar til merkevarearbeid.



*Issoleie eller reinblome på veg ned mot Tunga.*



## 6. Glimt frå 2018

«Barske glæder» på Norsk fjellsenter i Lom - årleg skuleopplegg for 5.årssteg i Skjåk, Lom og Vågå, mars 2017



*Formidlingsopplegg om villrein, naturmangfald i verneområder, med naturveiledere Heidi Ydse og Esben Rusten ved Norsk Villreinsenter.*

**Styremøte på Lesja bygdetun, 13.mars 2017**



*Nasjonalparkstyret får orientering om utstillinga på Tunstugu som er under ombygging.*

**Møte i arbeidsgruppa for Innfallsport på Billingen, Norsk fjellsenter 24.jan. 2017**



*Kring bålet frå venste: Tor Taraldsrud (Skjåk kommune), Per Olav Haugen (SNO), Marianne Stensgård (Billingen seterpensjonat), Arnstein Fjerdingsren (Billingen seterpensjonat), Øyvind Angard (SNO), Bjørn Dalen (forvaltar Breheimen), Anne Silje Berg (Norsk fjellsenter)*

**Feltarbeid i Finndalen Ivo og Reinheimen np, 30.06.2017**



*Geir Høitomt, Kistefoss Skogtenester*

**Tilretteleggingstiltak på Kløvstigen 2017, Trollstigen landskapsvernområde**



*Nils Hole leiar arbeidet med utbetring av Kjøvstigen*

Honnsjoen i Ottadalen landskapsvernområde, 24.aug. 2017



*Fiskebuer på Honnsjoodden i Ottadalen landskapsvernområde*



*Restaurering av Honnsjobue til Finnadalen fjellstyre*